



فارغ التحصیلان دانشگاه در سال تحصیلی ۸۶-۱۳۸۵

این بخش از گزارش به بررسی وضعیت فارغ التحصیلان دانشگاه طی سال تحصیلی ۸۶-۱۳۸۵ اختصاص دارد. یادآور می‌شود دو دانشکده طب سنتی و فناوریهای علوم نوین پزشکی و همچنین شعبه بین‌المللی دانشگاه در کیش که به تازگی شروع به پذیرش دانشجو نموده‌اند، طی سال تحصیلی ۸۶-۸۵ دانشجوی فارغ التحصیل نداشته‌اند.

کلیات مربوط به فارغ التحصیلان دانشگاه در سال تحصیلی ۸۶ - ۱۳۸۵

طی سال تحصیلی ۸۶-۱۳۸۵ یعنی اول مهرماه ۸۵ تا پایان شهریورماه ۸۶؛ ۱۸۱۴ نفر دانشجو در دانشگاه تحصیلات خود را به اتمام رسانده‌اند. از این تعداد دانشجو ۹۹۱ نفر (۵۴/۶ درصد) زن و ۸۲۳ نفر (۴۵/۴ درصد) مرد بوده‌اند. ۴۳/۹ درصد فارغ التحصیلان در دانشکده پزشکی، ۱۸/۳ درصد در دانشکده پیراپزشکی و ۱۶/۴ درصد هم از دانشکده بهداشت فارغ التحصیل شده‌اند. اطلاعات بیشتر در جدول زیر ارائه شده است.

جدول ۱۰۳-۲: فارغ التحصیلان دانشگاه بر حسب دانشکده در سال تحصیلی ۸۶-۱۳۸۵					
* نام دانشکده	زن		مرد		کل
	تعداد	درصد ←	تعداد	درصد ←	تعداد
بهداشت	۱۳۷	۴۶/۰	۱۶۱	۵۴/۰	۲۹۸
پرستاری و مامایی	۱۰۳	۸۶/۶	۱۶	۱۳/۴	۱۱۹
پزشکی	۳۴۱	۴۲/۸	۴۵۶	۵۷/۲	۷۹۷
پیراپزشکی	۲۴۶	۷۴/۳	۸۵	۲۵/۷	۳۳۱
توانبخشی	۶۷	۷۷/۰	۲۰	۲۳/۰	۸۷
داروسازی	۴۶	۵۷/۵	۳۴	۴۲/۵	۸۰
دندانپزشکی	۵۱	۵۰/۰	۵۱	۵۰/۰	۱۰۲
مجموع	۹۹۱	۵۴/۶	۸۲۳	۴۵/۴	۱۸۱۴

* ترتیب نام دانشکده‌ها بر اساس حروف الفبا می‌باشد.



آمار فارغ التحصیلان دانشگاه بر حسب مقطع و به تفکیک جنسیت در سال تحصیلی ۸۶-۱۳۸۵

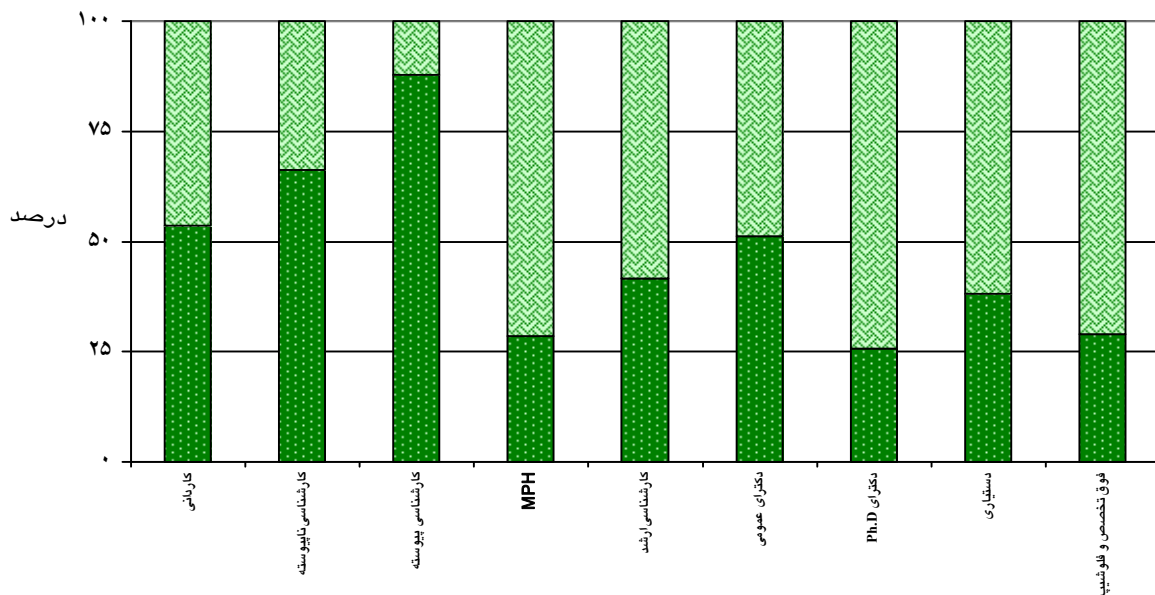
۵۸۵ نفر (۳۲/۲ درصد) از فارغ التحصیلان سال تحصیلی ۸۶-۱۳۸۵، تحصیلات خود را در مقطع دکترای عمومی به پایان رسانده‌اند. همچنین ۴۲۶ نفر (۲۳/۵ درصد) از دانشجویان دانشگاه در مقطع کارشناسی ناپیوسته، ۲۵۱ نفر (۱۳/۸ درصد) در مقطع دستیاری (تخصص) و ۲۰۶ نفر (۱۱/۴ درصد) در مقطع کارشناسی پیوسته تحصیلاتشان را به اتمام رسانده‌اند. ۸۷/۹ درصد فارغ التحصیلان مقطع کارشناسی را زنان تشکیل داده‌اند. همان‌طور که نمودار زیر نشان می‌دهد، در سه مقطع کاردانی و کارشناسی (پیوسته و ناپیوسته) و دکترای عمومی نسبت فارغ التحصیلان زن بیشتر از مردان بوده‌است.

جدول ۱-۲: آمار فارغ التحصیلان دانشگاه بر حسب مقطع تحصیلی و بر حسب جنسیت در سال تحصیلی ۸۶-۱۳۸۵					
مقطع تحصیلی	زن		مرد		کل
	تعداد	درصد ←	تعداد	درصد ←	تعداد
کاردانی	۳۰	۵۳/۶	۲۶	۴۶/۴	۵۶
کارشناسی ناپیوسته	۲۸۲	۶۶/۲	۱۴۴	۳۳/۸	۴۲۶
کارشناسی	۱۸۱	۸۷/۹	۲۵	۱۲/۱	۲۰۶
MPH	۸	۲۸/۶	۲۰	۷۱/۴	۲۸
کارشناسی ارشد	۶۳	۴۱/۷	۸۸	۵۸/۳	۱۵۱
دکترای عمومی	۳۰۰	۵۱/۳	۲۸۵	۴۸/۷	۵۸۵
دکترای Ph.D	۹	۲۵/۷	۲۶	۷۴/۳	۳۵
دستیاری (تخصص)	۹۶	۲۸/۲	۱۵۵	۶۱/۸	۲۵۱
فوق تخصص و فلوشیپ	۲۲	۲۸/۹	۵۴	۷۱/۱	۷۶
مجموع	۹۹۱	۵۴/۶	۸۲۳	۴۵/۴	۱۸۱۴

نمودار ۲-۳: فراوانی نسبی دانش‌آموختگان بر حسب مقطع تحصیلی و

به تفکیک جنسیت در سال تحصیلی ۸۶-۱۳۸۵

مرد زن





توزیع فارغ التحصیلان دانشگاه به تفکیک دانشکده و بر حسب مقطع تحصیلی در سال تحصیلی ۸۶-۱۳۸۵

طی سال تحصیلی ۸۶-۱۳۸۵ فقط دو دانشکده پیراپزشکی و دندانپزشکی در مقطع کاردانی دانش آموخته داشته‌اند. همچنین دانشکده پیراپزشکی در مقاطع کاردانی، کارشناسی (پیوسته و ناپیوسته) و کارشناسی ارشد دانش آموخته داشته‌است. طی این سال ۷۴/۶ درصد فارغ التحصیلان دانشکده پیراپزشکی در مقطع کارشناسی ناپیوسته، ۱۲/۴ درصد در مقطع کاردانی، ۱۲/۱ درصد در مقطع کارشناسی پیوسته و ۰/۹ درصد در مقطع کارشناسی ارشد تحصیلاتشان را به اتمام رسانده‌اند. سایر اطلاعات در جدول زیر خلاصه شده‌است.

جدول ۱۰۵-۲: توزیع فارغ التحصیلان به تفکیک مقطع تحصیلی و دانشکده در سال تحصیلی ۸۶-۱۳۸۵									
مجموع	نام دانشکده							مقطع تحصیلی	
	تولید پزشکی	داروسازی	رشته بهداشت	پیراپزشکی و دندانپزشکی	پیراپزشکی	مأماری و پرستاری	تولید		
۵۶	۱۵	۰	۰	۴۱	۰	۰	۰	تعداد	کاردانی
۳/۱	۱۴/۷	۰/۰	۰/۰	۱۲/۴	۰/۰	۰/۰	۰/۰	درصد ↓	
۴۲۶	۰	۰	۰	۲۴۷	۰	۰	۱۷۹	تعداد	کارشناسی ناپیوسته
۲۳/۵	۰/۰	۰/۰	۰/۰	۷۴/۶	۰/۰	۰/۰	۶۰/۱	درصد	
۲۰۶	۰	۰	۷۰	۴۰	۰	۹۶	۰	تعداد	کارشناسی پیوسته
۶۲/۲	۰/۰	۰/۰	۲۱/۱	۱۲/۱	۰/۰	۸۰/۷	۰/۰	درصد ↓	
۲۸	۰	۰	۰	۰	۰	۰	۲۸	تعداد	MPH
۱/۵	۰/۰	۰/۰	۰/۰	۰/۰	۰/۰	۰/۰	۹/۴	درصد ↓	
۱۵۱	۰	۰	۱۵	۳	۳۶	۲۱	۷۶	تعداد	کارشناسی ارشد
۸/۳	۰/۰	۰/۰	۱۷/۲	۰/۹	۴/۵	۱۷/۶	۲۵/۵	درصد ↓	
۵۸۵	۶۵	۷۴	۰	۰	۴۴۶	۰	۰	تعداد	دکترای عمومی
۳۲/۲	۶۳/۷	۹۲/۵	۰/۰	۰/۰	۵۶/۰	۰/۰	۰/۰	درصد ↓	
۳۵	۰	۵	۲	۰	۱۳	۲	۱۳	تعداد	دکترای Ph.D
۱/۹	۰/۰	۶/۲	۲/۳	۰/۰	۱/۶	۱/۷	۴/۳	درصد ↓	
۲۵۱	۲۲	۱	۰	۰	۲۲۶	۰	۲	تعداد	دستیاری (تخصص)
۱۳/۸	۲۱/۶	۱/۳	۰/۰	۰/۰	۲۸/۴	۰/۰	۰/۷	درصد ↓	
۷۶	۰	۰	۰	۰	۷۶	۰	۰	تعداد	فوق تخصص و فلوشیپ
۴/۳	۰/۰	۰/۰	۰/۰	۰/۰	۹/۵	۰/۰	۰/۰	درصد ↓	
۱۸۱۴	۱۰۲	۸۰	۸۷	۳۳۱	۷۹۷	۱۱۹	۲۹۸	مجموع	



توزیع فارغ‌التحصیلان دانشگاه

بر حسب دوره آموزشی (روزانه و شبانه) در سال تحصیلی ۸۶-۱۳۸۵

۲۱۶ نفر (۱۱/۹ درصد) از دانشجویان تحصیلات خود را در دوره شبانه به اتمام رسانده‌اند. ۱۷۷ نفر (۸۱/۹ درصد) از فارغ‌التحصیلان دوره‌های شبانه زن و ۳۹ نفر (۱۸/۱ درصد) مرد بوده‌اند که در سه دانشکده بهداشت، پرستاری و مامایی و پیراپزشکی مشغول به تحصیل بوده‌اند.

جمع	شبانه		روزانه		دانشکده
	درصد ←	تعداد	درصد ←	تعداد	
۲۹۸	۲۴/۲	۷۲	۷۵/۸	۲۲۶	بهداشت
۱۱۹	۶/۷	۸	۹۳/۳	۱۱۱	پرستاری و مامایی
۷۹۷	۰/۰	۰	۱۰۰/۰	۷۹۷	پزشکی
۳۳۱	۴۱/۱	۱۳۶	۵۸/۹	۱۹۵	پیراپزشکی
۸۷	۰/۰	۰	۱۰۰/۰	۸۷	توانبخشی
۸۰	۰/۰	۰	۱۰۰/۰	۸۰	داروسازی
۱۰۲	۰/۰	۰	۱۰۰/۰	۱۰۲	دندانپزشکی
۱۸۱۴	۱۱/۹	۲۱۶	۸۸/۱	۱۵۹۸	مجموع

طی سال تحصیلی ۸۶-۱۳۸۵ از مجموع ۲۹۸ دانش‌آموخته دانشکده بهداشت، ۲۲۶ نفر (۷۵/۸ درصد) در دوره روزانه و ۷۲ نفر (۲۴/۲ درصد) آنها در دوره شبانه فارغ‌التحصیل شده‌اند. همچنین ۱۱۱ نفر (۹۳/۳ درصد) از فارغ‌التحصیلان دانشکده پرستاری و مامایی در دوره روزانه و ۸ نفر (۶/۷ درصد) از مجموع ۱۱۹ دانشجوی فارغ‌التحصیل این دانشکده تحصیلاتشان را در دوره شبانه به اتمام رسانده‌اند. ۱۹۵ نفر (۵۸/۹ درصد) از فارغ‌التحصیلان دانشکده پیراپزشکی در دوره روزانه و ۱۳۶ نفر (۴۱/۱ درصد) در دوره شبانه فارغ‌التحصیل شده‌اند. از مجموع ۲۱۶ نفر فارغ‌التحصیلان دوره شبانه، ۱۱ نفر (۵/۱ درصد) در مقطع کاردانی، ۱۷۳ نفر (۸۰/۱ درصد) در مقطع کارشناسی ناپیوسته و ۳۲ نفر (۱۴/۸ درصد) در مقطع کارشناسی پیوسته تحصیلاتشان را به اتمام رسانده‌اند. دانشکده‌های پرستاری و مامایی و پیراپزشکی دو دانشکده‌ای هستند که در مقطع کارشناسی پیوسته دانشجوی دوره شبانه داشته‌اند. سایر اطلاعات در جدول زیر خلاصه شده‌اند.

مجموع	مقطع تحصیلی			رشته	دانشکده
	تعداد	کارشناسی	کارشناسی ناپیوسته		
۹/۳	۲۰	۰	۲۰	۰	بهداشت
۱۳/۰	۲۸	۰	۲۸	۰	
۱۱/۱	۲۴	۰	۲۴	۰	
۳/۷	۸	۸	۰	۰	پرستاری و مامایی
۱۴/۳	۳۱	۰	۳۱	۰	پیراپزشکی
۲۰/۸	۴۵	۰	۳۴	۱۱	
۱۶/۷	۳۶	۰	۳۶	۰	
۱۱/۱	۲۴	۲۴	۰	۰	
۱۰۰/۰	۲۱۶	۳۲	۱۷۳	۱۱	مجموع
۱۰۰/۰	۱۴/۸	۸۰/۱	۵/۱	درصد ←	



فارغ‌التحصیلان دانشگاه به تفکیک دانشکده محل تحصیل و نیمسال ورودی در سال تحصیلی ۸۶-۸۵

۴۳ نفر (۲/۴ درصد) از فارغ‌التحصیلان سال ۱۳۸۶ که تحصیلاتشان را در دانشکده‌های پزشکی، داروسازی و دندانپزشکی در مقاطع دکترای عمومی یا Ph.D به اتمام رسانده‌اند، دانشجویان ورودی سال ۱۳۷۵ و قبل از آن بوده‌اند. همچنین ۴۷۴ نفر (۲۶/۱ درصد) از فارغ‌التحصیلان دانشگاه ورودی نیمسال اول سال ۱۳۸۳ بوده‌اند که از این تعداد ۱۸۱ نفر از دانشکده بهداشت، ۱۴۲ نفر از دانشکده پیراپزشکی، ۹۸ نفر از دانشکده پزشکی، ۲۱ نفر از دانشکده دندانپزشکی، ۲۰ نفر از دانشکده پرستاری و مامایی و ۱۲ نفر از دانشکده توانبخشی فارغ‌التحصیل شده‌اند.

جدول ۱۰۸-۲: توزیع فارغ‌التحصیلان دانشگاه به تفکیک دانشکده و نیمسال ورود به دانشگاه در سال تحصیلی ۸۶-۱۳۸۵									
مجموع		دانشکده							نیمسال ورودی
درصد ↓	تعداد	دندانپزشکی	داروسازی	توانبخشی	پیراپزشکی	پزشکی	پرستاری و مامایی	بهداشت	
۲/۴	۴۳	۱	۴	۰	۰	۳۸	۰	۰	نیمسال اول ۷۵ و قبل از آن
۳/۳	۵۹	۲	۱	۰	۰	۵۵	۱	۰	نیمسال اول ۷۶
۱۱/۲	۲۰۳	۳	۸	۱	۰	۱۹۱	۰	۰	نیمسال اول ۷۷
۱۱/۰	۱۹۹	۱۰	۲۲	۳	۰	۱۶۱	۱	۲	نیمسال اول ۷۸
۴/۹	۸۹	۲۹	۴۰	۳	۰	۸	۳	۶	نیمسال اول ۷۹
۲/۶	۴۶	۱۱	۳	۴	۵	۱۰	۶	۶	نیمسال اول ۸۰
۷/۹	۱۴۴	۴	۱	۲۸	۲۳	۲۵	۵۹	۴	نیمسال اول ۸۱
۱۵/۷	۲۸۴	۱۲	۰	۳۵	۳۰	۱۵۶	۲۷	۲۴	نیمسال اول ۸۲
۲۶/۳	۴۷۷	۲۱	۰	۱۲	۱۴۵	۹۸	۲۰	۱۸۱	نیمسال اول ۸۳
۱۴/۶	۳۶۵	۸	۱	۱	۱۲۷	۵۳	۱	۷۴	نیمسال اول ۸۴
۰/۳	۵	۱	۰	۰	۱	۲	۰	۱	نیمسال اول ۸۵
۱۰۰/۰	۱۸۱۴	۱۰۲	۸۰	۸۷	۳۳۱	۷۹۷	۱۱۹	۲۹۸	تعداد
۱۰۰/۰		۵/۶	۴/۴	۴/۸	۱۸/۲	۴۳/۹	۶/۶	۱۶/۴	درصد ←



فارغ التحصیلان دانشگاه

به تفکیک دانشکده محل تحصیل، مقطع تحصیلی در سال تحصیلی ۸۶-۸۵

۵۹ نفر از فارغ التحصیلان دانشگاه ورودی نیمسال اول سال ۱۳۷۶ بوده‌اند که ۱ نفر آنها در مقطع کارشناسی از دانشکده پرستاری و مامایی و ۵۸ نفر هم در مقطع دکترای عمومی و از دانشکده‌های پزشکی، داروسازی و دندانپزشکی فارغ التحصیل شده‌اند. از مجموع ۱۸۱۴ دانش‌آموخته سال تحصیلی ۸۶-۱۳۸۵ دانشگاه، ۷۶ نفر در مقطع فوق تخصص و فلوشیپ بوده‌اند که ۲۳ نفر آنها دانشجویان ورودی نیمسال اول ۸۳ و ۵۱ نفر ورودی نیمسال اول سال ۸۴ بوده‌اند. اطلاعات بیشتر در جدول زیر ارائه شده‌است.

جدول ۱۰۹-۲: توزیع فارغ التحصیلان دانشگاه به تفکیک مقطع و نیمسال سال شروع تحصیل در سال تحصیلی ۸۷-۱۳۸۶										
نیمسال ورودی	کاردانی	کارشناسی ناپیوسته	کارشناسی	MPH	کارشناسی ارشد	دکترای عمومی	دکترای Ph.D	دستیاری (تخصص)	فوق تخصص و فلوشیپ	مجموع
نیمسال اول ۷۵ و قبل از آن	۰	۰	۰	۰	۰	۴۲	۱	۰	۰	۴۳
نیمسال اول ۷۶	۰	۰	۱	۰	۰	۵۸	۰	۰	۰	۵۹
نیمسال اول ۷۷	۰	۰	۱	۰	۰	۲۰۱	۰	۱	۰	۲۰۳
نیمسال اول ۷۸	۰	۰	۲	۱	۷	۱۸۶	۱	۲	۰	۱۹۹
نیمسال اول ۷۹	۰	۰	۳	۰	۱	۷۰	۹	۴	۰	۸۷
نیمسال دوم ۷۹	۰	۰	۱	۰	۰	۰	۱	۰	۰	۲
نیمسال اول ۸۰	۳	۳	۹	۱	۰	۱۱	۱۱	۷	۰	۴۵
نیمسال دوم ۸۰	۰	۰	۱	۰	۰	۰	۰	۰	۰	۱
نیمسال اول ۸۱	۲	۴	۱۰۴	۰	۰	۵	۷	۲۲	۰	۱۴۴
نیمسال اول ۸۲	۴	۱۰	۸۲	۴	۲۸	۴	۴	۱۴۷	۱	۲۸۴
نیمسال اول ۸۳	۱۵	۲۴۲	۱	۱۷	۱۰۴	۳	۱	۶۸	۲۳	۴۷۴
نیمسال دوم ۸۳	۰	۳	۰	۰	۰	۰	۰	۰	۰	۳
نیمسال اول ۸۴	۳۱	۱۶۴	۰	۴	۱۱	۴	۰	۰	۵۱	۲۶۵
* نیمسال اول ۸۵	۱	۰	۱*	۱	۰	۱*	۰	۰	۱	۵
تعداد	۵۶	۴۲۶	۲۰۶	۲۸	۱۵۱	۵۸۵	۳۵	۲۵۱	۷۶	۱۸۱۴
مجموع درصد	۳/۱	۲۳/۵	۱۱/۴	۱/۵	۸/۳	۳۲/۲	۱/۹	۱۳/۸	۴/۳	۱۰۰/۰

* این دو نفر دانشجویان انتقالی از سایر دانشگاهها به دانشگاه علوم پزشکی تهران بوده‌اند.

اتباع خارجی فارغ التحصیل شده از دانشگاه علوم پزشکی تهران در سال تحصیلی ۸۶-۸۵

در سال تحصیلی ۸۶-۸۵ در مجموع ۱۴ نفر (۷ نفر زن و ۷ مرد) از فارغ التحصیلان دانشگاه اتباع دیگر کشورها بوده‌اند. ۶ نفر این گروه از دانشجویان در مقطع پزشکی عمومی و ۲ نفر در مقطع دستیاری (تخصص) در رشته‌های بیماریهای قلب و عروق و جراحی استخوان و مفاصل از دانشکده پزشکی، ۱ نفر در رشته داروسازی عمومی، ۱ نفر در رشته دندانپزشکی عمومی، ۱ نفر در رشته فیزیوتراپی و در مقطع کارشناسی از دانشکده توانبخشی، ۱ نفر در رشته کارشناسی ناپیوسته علوم آزمایشگاهی، ۱ نفر در مقطع کاردانی علوم آزمایشگاهی و ۱ نفر در مقطع کارشناسی رشته مدیریت خدمات بهداشتی درمانی از دانشکده پیراپزشکی موفق به اخذ مدرک تحصیلی مربوطه شده‌اند.