

فصل نهم:

واحدهای ستادی دانشگاه

- روابط عمومی دانشگاه
- مدیریت روابط دانشگاهی، امور بین‌الملل و سمینارها
- نهاد مقام معظم رهبری در دانشگاه
- مدیریت بازرسی، ارزیابی عملکرد و پاسخگویی به شکایات
- مدیریت آمار و فناوری اطلاعات
- دفتر ارتباط با دانش‌آموختگان دانشگاه
- هسته تحقیق و نظر دهی و هیأت اجرایی جذب
- هسته گزینش کارکنان دانشگاه
- هیأت امناء، شورای دانشگاه و هیأت رئیسه
- هیأت ممیزه
- موزه ملی تاریخ علوم پزشکی ایران



آمار و عملکرد روابط عمومی دانشگاه در سال ۱۳۹۰

روابط عمومی در هر سازمان تلاش می‌کند تا با برقراری ارتباط دو طرفه و مؤثر با عناصر درون و برون سازمانی با محیط خود به تعامل پرداخته از این طریق در پیشبرد اهداف سازمانی مشارکت نماید. اما این تعامل زمانی تحقق کامل خواهد یافت که روابط عمومی آن سازمان، برنامه از پیش تعیین شده‌ای منطبق با وظایف و اهداف سازمان خود داشته باشد. این امر با تأمین نیازها و حمایت‌های لازم از سوی مدیریت مجموعه میسر خواهد شد.

از جمله وظایف روابط عمومی اطلاع رسانی بهینه و به موقع از فعالیت‌های انجام شده در آن سازمان است که در آن عنصر زمان از اهمیت بسزایی برخوردار است. افزایش سرعت اطلاع رسانی عاملی است که امروزه روابط عمومی مدرن را از روابط عمومی سنتی متمایز می‌سازد؛ لذا به کارگیری روش‌های جدید ارتباطات و استفاده از رسانه‌های نوین اطلاع رسانی برای ارائه بهتر خدمات، باید منطبق بر نیازها و خواسته‌های مخاطبین و متناسب با زمان باشد. از آنجا که سرعت تغییرات و افزایش امکانات در سیستم‌های اطلاع رسانی در دنیای امروزی بالاست، پیش‌بینی، تأمین و به‌روزرسانی تجهیزات و امکانات روابط عمومی متناسب با پیشرفت‌های جدید از ضروریات بوده و مستلزم تأمین اعتبار و بودجه کافی است.

از این رو لازم است روابط عمومی دانشگاه ابعاد فعالیت خود را متناسب با سطح وسیع فعالیت‌های دانشگاه رشد و توسعه دهد و این توسعه بدون تأمین منابع انسانی، فیزیکی، تجهیزات و زیرساخت‌های مورد نیاز امکان پذیر نخواهد بود؛ لذا باید با تحلیل وضع موجود، تعیین نیازها، برآورد بودجه مورد نیاز و ارائه راهکارهای اجرایی، برای رسیدن به اهداف برنامه‌ریزی شده خود تلاش کند.

عملکرد واحدها و بخش‌های مختلف روابط عمومی دانشگاه:

به طور کلی عملکرد واحدها و بخش‌های مختلف روابط عمومی دانشگاه طی سال ۱۳۹۰ به شرح زیر بوده است:

۱. **واحد مناسبت‌ها و مراسم:** اجرای حدود ۲۵ مراسم مربوط به ستاد دانشگاه و همکاری در اجرای تعدادی از مراسم واحدها
۲. **واحد ارتباط با رسانه‌ها:** بیش از ۱۳۰ مراسم
۳. **واحد صدور مجوز:** ۳۱۶ مجوز
۴. **واحد سمعی و بصری:** تهیه ۱۸۹۸ مجموعه تصاویر از مراسم
۵. **واحد تولید خبر:** تهیه ۷۶۲۰ عنوان خبر با همکاری مسئولین روابط عمومی واحدهای تحت پوشش
۶. **مجله ندا:** تهیه مطالب ۶ شماره نشریه ندا و ۴ ویژه نامه و نصب نسخه الکترونیک آن در سایت
۷. **واحد تبلیغات:** ۱۵ کلیپ، ۱۰ بر، ۲۵ طرح استند، ۴۱ طرح پوستر و ۶ کارت دعوت
۸. **وب سایت:** شامل اخبار فارسی، اخبار انگلیسی، معرفی بخش‌های دانشگاه و ...



اهم فعالیت‌های سایت روابط عمومی در سال ۱۳۹۰:

جدول ۱-۹-۱- اهم آمار و فعالیت‌های سایت روابط عمومی دانشگاه در سال ۱۳۹۰

ردیف	موضوع	تعداد
۱	تعداد خبر نصب شده	۷۶۲۰ خبر
۲	تعداد خبر صوتی نصب شده در سایت	۳۴ مورد
۳	تعداد گالری عکس نصب شده	۲۰۶۹ مجموعه
۴	تعداد صفحات فرعی ایجاد شده	۱۴
۵	تعداد اطلاعیه نصب شده	۵۲
۶	تعداد نشریه ندا نصب شده در سایت	۶ شماره
۷	تعداد لینک‌های ایجاد شده در سایت	بیش از ۵۰۰۰
۸	تعداد بازدید از سایت	۱۴۰۰۰۰۰۰ بازدید
۹	تعداد صفحات بازدید شده	۱۱۲۰۰۰۰
۱۰	میانگین تعداد بازدیدها از هر صفحه	۵۰۰ مرتبه
۱۱	بازدید از بخش اخبار	۱۰۹۰۰۰۰۰
۱۲	بازدید از گالری عکس	۲۵۶۳
۱۳	بازدید از بخش ندای تندرستی	۲۵۰۰۰۰۰
۱۴	تعداد جستجوی بخش اخبار	۶۹۵۰۰۰ به طور میانگین هر کدام ۱۰ بار جمعاً ۶۹۵۰۰۰
۱۵	تعداد جستجوهای بخش ندای تندرستی	۱۰۶۱۰۰
۱۶	تعداد جستجوهای عمومی	۱۲۸۵۰۰
۱۷	تعداد نظرات در مورد خبر	۳۵۳۲۰ نظر



مدیریت روابط دانشگاهی، امور بین الملل و سمینارها

روابط بین الملل از سال ۱۳۶۷ در ساختمان دانشکده پزشکی به عنوان بخش کوچکی از معاونت پژوهشی دانشگاه فعالیت خود را در زمینه اعزام دانشجویان به خارج از کشور تحت عنوان دوره فرصت مطالعاتی، دوره بورس کوتاه مدت (فلوشیپ)، دوره بورس بلند مدت، شرکت و ارائه مقاله در همایش‌ها، برگزاری همایش‌های داخلی و بین‌المللی و تأییدیه‌های تحصیلی آغاز کرده است. از سال ۱۳۷۴ با انتقال به ساختمان جدید و با گسترش امور محوله و به کارگیری سیاست‌های جدید جهت برقراری هر چه بیشتر ارتباط با دانشگاه‌های داخل و خارج کشور، مدیریت روابط بین دانشگاهی، امور بین الملل و سمینارها به طور مشخص و منسجم طبق آئین‌نامه‌های صادره از سوی وزارت بهداشت، درمان و آموزش پزشکی امور مربوط به مأموریت‌های آموزشی داخل و خارج کشور را با تشکیل شورای بورس دانشگاه و بر حسب نیاز دانشکده‌ها و مراکز تحقیقاتی ادامه داد و از سال ۱۳۸۵ تحت نظارت مستقیم رئیس دانشگاه، با تدوین دستورالعمل‌هایی و به تأیید هیأت رئیسه دانشگاه، اقدام به بسط فعالیت‌های مذکور نموده و در زمینه‌های بین‌المللی با انعقاد تفاهم‌نامه‌هایی به گسترش ارتباطات بین‌المللی به عنوان ستادی برای دانشکده‌ها و مراکز تحقیقاتی جهت نیل به چشم انداز دانشگاه ادامه می‌دهد. نشانی وب‌گاه و پست الکترونیک این مدیریت <http://iro.tums.ac.ir> و iro@tums.ac.ir می‌باشد.

مهم‌ترین فعالیت‌ها و اقدامات مدیریت روابط دانشگاهی، امور بین الملل و سمینارها

مهم‌ترین فعالیت‌های این مدیریت از سال ۱۳۸۸ تا ۱۳۹۰ در جداول زیر به صورت خلاصه ارائه شده است.

جدول ۲-۹- آمار فعالیت‌های مدیریت روابط دانشگاهی، امور بین الملل و سمینارها از سال ۱۳۸۸ تا ۱۳۹۰

موضوع	سال ۱۳۸۸	سال ۱۳۸۹	سال ۱۳۹۰
فرصت مطالعاتی خارج کشور	۷	۶	۸
مأموریت آموزشی خارج کشور	۳	۶	۶
مأموریت آموزشی داخل کشور	۱۲	۹	۲۰
بورس بلند مدت داخل کشور	۲	۵	۲
بورس بلند مدت خارج کشور	۴	۶	-
همایش‌های خارج از کشور	۱۷۲	۲۴۲	۲۷۳
همایش‌های داخل کشور	۲۸	۱۷	۱۰
بورس تکمیلی دانشجویان	۲۷	۴۱	۳۳
تأییدیه‌های تحصیلی	۶۴۴	۱۴۵۶	۱۲۴۶
کارگاه‌ها	۱۵	۱۶	۱۲
سمینارها	۱۴	۵۸	۴۲
کنفرانس‌ها	۳۰	۷۲	۳۸
برنامه‌های مدون	۱۳	۲۰	۱۳

جدول ۳-۹- آمار شرکت کنندگان در همایش‌های خارج از کشور بر اساس موقعیت دانشگاهی

موقعیت دانشگاهی	تعداد شرکت کنندگان		
	سال ۱۳۸۸	سال ۱۳۸۹	سال ۱۳۹۰
اعضای هیأت علمی	۱۵۵	۱۹۵	۲۷۳
دانشجویان	۱۷	۴۵	۴۴
جمع	۱۷۲	۲۴۰	۳۱۷



جدول ۴-۹- آمار نحوه ارائه مقالات توسط شرکت کنندگان در همایش‌های خارج از کشور

سال ۱۳۹۰		سال ۱۳۸۹		سال ۱۳۸۸		سال
پوستر	سخنرانی	پوستر	سخنرانی	پوستر	سخنرانی	نحوه ارائه مقاله
۲۴۴	۸۱	۱۸۱	۵۹	۱۳۲	۴۰	تعداد مقاله

جدول ۵-۹- سفرهای انجام شده به کشورهای واقع در قاره‌های مختلف جهان جهت شرکت و ارائه مقاله در همایش‌های علمی

سال ۱۳۹۰	سال ۱۳۸۹	سال ۱۳۸۸	قاره
۱۹۴	۱۲۵	۹۳	اروپا
۶۸	۷۹	۳۴	آسیا
۳۴	۱۲	۱۵	آمریکا
-	۹	۸	آفریقا
۲۱	۱۵	۵	اقیانوسیه
۳۱۷	۲۴۰	۱۵۵	مجموع

جدول ۶-۹- آمار تعداد اعضای هیأت علمی و دانشجویان شرکت کننده در همایش‌های خارج از کشور بر اساس دانشکده

سال ۱۳۹۰	سال ۱۳۸۹	سال ۱۳۸۸	دانشکده
۱۶۶	۱۰۷	۷۸	پزشکی
۶۳	۴۴	۳۴	بهداشت
۱۳	۱۵	۱۲	داروسازی
۱۳	۸	۸	دندانپزشکی
۲۶	۱۰	۱۳	پرستاری
۱۳	۷	۶	پیراپزشکی
۸	۲	۲	توانبخشی
۳	۱	۱	فناوری‌های نوین پزشکی
۲	-	-	مدیریت و اطلاع رسانی پزشکی
۳	۰	-	مراکز تحقیقاتی
۷	۱	۱	سایر موارد (بازنشستگان)

جدول ۷-۹- آمار برنامه‌های علمی برگزار شده داخل کشور بر اساس تعداد شرکت کنندگان

سال ۱۳۹۰		سال ۱۳۸۹		سال ۱۳۸۸		نوع برنامه
تعداد شرکت کنندگان	تعداد برنامه	تعداد شرکت کنندگان	تعداد برنامه	تعداد شرکت کنندگان	تعداد برنامه	
۱۴۵۰۰	۴۲	۱۴۲۰۰	۴۱	۵۷۲۰	۱۴	سمینار
۱۱۰۰۰	۳۸	۲۹۵۰۰	۷۲	۶۵۰۰	۳۰	کنفرانس
۸۰۰۰	۱۰	۱۶۵۰۰	۱۷	۱۱۵۰۰	۲۸	همایش
۳۰۰	۱۲	۹۰۰	۱۶	۷۸۰	۱۵	کارگاه

همایش‌های بین‌المللی سال ۱۳۹۰:

۱. چهارمین کنگره بین‌المللی تازه‌های دیابت: تعداد خلاصه مقالات ۸، تعداد پوستر ۲۳
۲. بیست و سومین همایش بین‌المللی بیماری‌های کودکان: تعداد خلاصه مقاله ۵۰



جدول ۸-۹- آمار اعضای هیأت علمی شرکت کننده در همایش های خارج از کشور توسط اعضای دانشگاه بر اساس مرتبه علمی

سال ۱۳۹۰	سال ۱۳۸۹	سال ۱۳۸۸	هیأت علمی	
۵۵	۴۴	۲۶	استاد	مرتبه علمی
۸۴	۶۸	۵۵	دانشیار	
۱۰۷	۷۲	۶۳	استادیار	
۲۷	۱۱	۱۱	مربی	

جدول ۹-۹- آمار صدور تأییدیه های تحصیلی فارغ التحصیلان دانشگاه

سال ۱۳۹۰	سال ۱۳۸۹	سال ۱۳۸۸	نوع خدمات
۱۷۴	۱۴۵	۵۰	استعلام از آموزش
۱۲۰	۴۲۲	۱۴۱	صدور گواهی فارغ التحصیلی
۸۰۴	۹۱۱	۶۴۴	تکمیل فرم های خارجی
۷۰۰	۶۵۶	۳۰۵	بررسی مدارک
۱۸۱	۱۲۳	۶۷	دریافت و پاسخگویی به نامه های الکترونیک متقاضیان و مراکز به طریق الکترونیک

جدول ۱۰-۹- آمار بورس ها و فرصت های مطالعاتی ارائه شده طی سال های ۱۳۸۸ و ۱۳۸۹ و ۱۳۹۰

سال ۱۳۹۰			سال ۱۳۸۹			سال ۱۳۸۸			عنوان بورس
مدرک فرد دریافت کننده			مدرک فرد دریافت کننده			مدرک فرد دریافت کننده			
جمع	پزشک	کارشناسی ارشد	جمع	پزشک	کارشناسی ارشد	جمع	پزشک	کارشناسی ارشد	
۲	-	۲	۵	-	۵	۲	-	۲	بورس های داخلی بلندمدت
-	-	-	۶	۲	۴	۴	۱	۳	بورس های خارجی بلندمدت
۸	۸	-	۶	۶	-	۷	-	۷	فرصت مطالعاتی خارج از کشور هیأت علمی
۶	۶	-	۶	۴	۲	۳	-	۳	مأموریت آموزشی خارج از کشور
۲۰	۲	۱۸	۹	-	۹	۱۲	۵	۷	مأموریت آموزشی داخل کشور
۳۳	-	۳۳	۴۱	-	۴۱	۲۷	-	۲۷	تعداد دانشجویان اعزام شده جهت استفاده از بورس کوتاه مدت تکمیلی خارج کشور

جدول ۱۱-۹- آمار تفاهم نامه های داخلی و خارجی دانشگاه علوم پزشکی تهران در سال ۱۳۹۰

نوع تفاهم نامه	تعداد تفاهم نامه ها	تعداد تفاهم نامه های امضاء شده	محور تفاهم نامه ها	سازمان های طرف تفاهم
با ارگان ها و سازمان های داخل کشور	۲	۲	برگزاری دوره MPH بین المللی همکاری علمی	روابط بین الملل دانشگاه و دانشکده روابط بین الملل وزارت امور خارجه مرکز تحقیقات نفروژوی و بانک اعضای ایرانیان
با ارگان ها و سازمان های خارج کشور	۱	۱	همکاری های مشترک علمی	دانشگاه نوروساینس هانوفر آلمان دانشگاه پکن چین و دانشگاه رادبود هلند



برقراری ارتباطات بین‌المللی سال ۱۳۹۰

عضویت در انجمن‌های بین‌المللی:

- ۱- عضویت در انجمن بین‌المللی دانشگاه‌ها (International Association of University)
- ۲- عضویت در اتحادیه جهان اسلام (Federation of the Universities of the Islamic World)

برقراری شبکه دانشگاه‌های علوم پزشکی کشورهای اسلامی (ICMUN)

۱- ارتباط با دانشگاه‌های داخلی

۲- ارتباط با دانشگاه‌های خارجی

در سال ۱۳۹۰ مدیریت روابط بین‌الملل دانشگاه با سیستم‌های رتبه‌بندی بین‌المللی ذیل همکاری نموده است و در این راستا جهت ارتقای رتبه علمی دانشگاه در سطح جهانی پیشنهاداتی را ارائه نموده است.

- QS World University Rankings including
- QS-APPLE (Asia Pacific Professional Leaders in Education)
- QS-Middle east and Africa professional Leaders in Education
- Thompson Reuters
- Academic ranking of world universities (Shanghai Jiao Tong University)
- University Ranking by Academic performance (URAP)
- Scimago Institutions Rankings (SIR)
- Webometrics
- Essential Science Indicators (ESI)
- پایگاه استنادی علوم جهان اسلام ISC
- Avicenna Directory for Medical Schools (WHO)



نهاد مقام معظم رهبری در دانشگاه طی سال‌های ۱۳۸۹ و ۱۳۹۰

نهاد نمایندگی مقام معظم رهبری در دانشگاه‌ها با دستور مقام معظم رهبری و در راستای ایجاد دانشگاه مؤمن و متعبد به هدایت الهی و در راستای تبیین ارزش‌های اسلامی و تعمیق آگاهی‌های دینی و اعتقادی دانشجویان و دانشگاہیان و بر اساس مصوبه سال ۱۳۷۲ شورای عالی انقلاب فرهنگی مبنی بر ایجاد سازمانی جدید برای تحقق منویات معظم له، بر اساس اهداف و وظایف معین تشکیل شده است. مهم‌ترین وظایف نهاد مقام معظم رهبری در دانشگاه علوم پزشکی تهران هم مانند سایر دانشگاه‌ها و مراکز آموزش عالی به شرح زیر می‌باشد:

۱. انجام مسئولیت‌های روحانیت در دانشگاه و اهتمام به تعظیم شعائر اسلامی و مراسم دینی
۲. اقامه نماز جماعت و امور مساجد در نمازخانه‌ها و هیئت‌ها
۳. دعوت از روحانیون و مبلغین آگاه (ماه مبارک رمضان، ماه محرم، ایام فاطمیه و غیره)
۴. امور مربوط به تبیین احکام شرعی و برگزاری مراسم و سخنرانی‌های مذهبی و غیره
۵. برگزاری گردهمایی‌ها (نشست، سخنرانی، پرسش و پاسخ، میزگرد، مناظره و هم‌اندیشی و غیره)
۶. برگزاری مسابقات فرهنگی و مذهبی و برنامه‌های ادبی و هنری ویژه موضوعات مذهبی
۷. برگزاری کلاس‌های آموزشی متون دینی و معارف اسلامی (نهج‌البلاغه، صحیفه سجادیه و غیره)
۸. تدوین و انتشار نشریات و جزوات دینی
۹. ایجاد و تقویت کتابخانه و نوارخانه مذهبی
۱۰. برگزاری اردوهای آموزشی، تربیتی و زیارتی
۱۱. انجام مشاوره‌های دینی، اخلاقی، خانوادگی و ... به صورت حضوری و مکاتباتی
۱۲. برگزاری برنامه‌های قرآنی (حفظ، قرائت، مفاهیم، تفسیر، شی‌با قرآن و غیره)
۱۳. تبیین فرهنگ امر به معروف و نهی از منکر

وب‌گاه این نهاد به نشانی <http://nahad-tums.ir> در دسترس علاقمندان و مخاطبان می‌باشد. آمار عملکرد نهاد مقام معظم رهبری در دانشگاه علوم پزشکی تهران، طی سال‌های ۱۳۸۹ و ۱۳۹۰ به شرح جدول زیر بوده است.

جدول ۹-۱۲- آمار عملکرد نهاد مقام معظم رهبری در دانشگاه علوم پزشکی تهران طی سال‌های ۱۳۸۹ و ۱۳۹۰

ردیف	موضوع	تعداد در سال	
		۱۳۸۹	۱۳۹۰
۱	مسابقات فرهنگی	۴۵	۷۰
۲	افراد برنده شده در مسابقات فرهنگی	۱۷۰	۲۳۹
۳	کلاس‌های آموزش متون دینی و معارف اسلامی	۱۳۰	۲۰۳
۴	تعداد شرکت کنندگان در کلاس‌های آموزشی	۴۲۳۰	۶۷۰۰
۵	نمایشگاه‌های برگزار شده	۲۰	۲۳
۶	عناوین نشریات و ویژه‌نامه‌های تولید شده	۴۰	۴۸
۷	کل شمارگان نشریات و ویژه‌نامه‌های منتشر شده	۲۴۸۰۰	۲۸۰۰۰
۸	پژوهش‌های انجام شده	۴۰	۵۰
۹	تلخیص کتاب	۵۰	۶۱
۱۰	کارگاه‌های آموزشی	۶۵	۱۴۴
۱۱	شرکت کنندگان در کارگاه	۲۲۵۰	۳۷۵۰
۱۲	مجموع ساعات برگزاری کارگاه	۱۹۵	۲۵۵



ادامه جدول ۱۲-۹- آمار عملکرد نهاد مقام معظم رهبری در دانشگاه علوم پزشکی تهران طی سال‌های ۱۳۸۹ و ۱۳۹۰

ردیف	موضوع	تعداد در سال	
		۱۳۸۹	۱۳۹۰
۱۳	گردهمایی و نشست برگزار شده	۲۵	۵۰
۱۴	مراسم مذهبی	۱۴۴۰	۱۸۴۰
۱۵	اردوهای زیارتی و سیاحتی	۷۰	۴۲
۱۶	افراد شرکت کننده در اردوهای زیارتی و سیاحتی	۶۱۲۰	۳۲۶۰
۱۷	برنامه‌های قرآنی برگزار شده	۲۸۰	۴۲۶
۱۸	افراد شرکت کننده در برنامه‌های قرآنی	۸۹۴۴	۱۴۴۵۰
۱۹	مشاوره‌های دینی	۸۴۰	۱۲۵۰
۲۰	کرسی‌های آزاد اندیشی برگزار شده	۱۰	۱۲
۲۱	افراد شرکت کننده در کرسی‌های آزاد اندیشی	۱۱۱۰	۱۳۵۰
۲۲	هم‌اندیشی اساتید	۸	۱۲
۲۳	افراد شرکت کننده در برنامه‌های هم‌اندیشی	۹۶۰	۲۸۸۰
۲۴	طرح‌های فرهنگی انجام شده همراه با رسانه‌های مجازی دانشجویی برگزار شده	-	۱۴۵
۲۵	افراد شرکت کننده در برنامه رسانه‌های مجازی	-	۱۲۵۰
۲۶	طرح‌های برگزار شده جهت ارتقاء آئمه جمعه	۱۵	۱۸
۲۷	افراد شرکت کننده در طرح ارتقاء آئمه جمعه	۴۵۰	۹۰۰
۲۸	تعداد مراکز دارای ستاد اقامه نماز و تجهیز نمازخانه‌ها	۲۵	۶۹
۲۹	نمازخانه‌های تجهیز شده	۱۵	۳۹
۳۰	چاپ کتاب	۷	۱۰
۳۱	تیراژ کتب چاپ شده	۱۴۰۰۰	۲۰۰۰۰
۳۲	تبلیغات مذهبی طراحی شده	۱۲۰	۳۴۰
۳۳	تبلیغات مذهبی طرح شده	۴۰۰	۶۴۰
۳۴	اساتید طرح طیب دوار	۹۲	۱۸۵
۳۵	تعداد افراد شرکت کننده در طرح طیب ادوار	۲۴۲۵	۳۴۱۲
۳۶	کارگاه آموزشی ویژه اساتید	۴	۳۲
۳۷	افراد شرکت کننده در کارگاه آموزشی ویژه اساتید	۱۶۰	۲۸۸۰
۳۸	مبلغ اعزام شده به خوابگاه‌ها	۱۰۰	۱۴۰
۳۹	افراد شرکت کننده در برنامه مبلغین به خوابگاه	۸۴۰۰	۱۲۳۰۰
۴۰	راه‌اندازی سامانه الکترونیک	۱	۴
۴۱	افراد بازدید کننده از احکام پزشکی	۲۴۸۰۰	۲۷۵۴۸
۴۲	افراد بازدید کننده از ۱۴۰۰۰ پرسش و پاسخ	۱۱۵۰۰	۱۸۴۵۲
۴۳	افراد بازدید کننده از مقالات پژوهشی	۳۰۰۰	۳۷۰۰
۴۴	هدایت، حمایت از برنامه‌های دانشجویی	۱۴۲۰	۲۴۲۰
۴۵	افراد شرکت کننده در برنامه‌های دانشجویی	۲۰۰۰۰	۱۲۰۰۰۰
۴۶	مسابقات قرآنی	۳۰	۵۰
۴۷	افراد شرکت کننده در مسابقات قرآنی	۳۴۰۰	۹۸۰۰
۴۸	برندگان مسابقات قرآنی	۸۷	۱۸۵
۴۹	سایر فعالیت‌ها	۱۳۰	۲۲۰
۵۰	تعداد افراد شرکت کننده در سایر فعالیت‌ها	۳۸۰۰	۱۸۲۰۰



مدیریت بازرسی، ارزیابی عملکرد و پاسخگویی به شکایات دانشگاه در سال ۱۳۹۰

مدیریت بازرسی، ارزیابی عملکرد و پاسخگویی به شکایات، به عنوان یکی دیگر از مدیریت‌های ستادی دانشگاه در محورهای ارزیابی عملکرد، بازرسی از واحدهای تابعه دانشگاه و پیگیری شکایات فعالیت می‌کند.

طی سال ۱۳۹۰، در مجموع ۳۸۵ شکایت به واحد بازرسی دانشگاه ارسال شد. این شکایات از طریق مراجعه حضوری، ارجاع از سایر واحدها، ارسال از طریق پست یا فاکس و ایمیل به واحد بازرسی مدیریت بازرسی، ارزیابی عملکرد و رسیدگی به شکایات دانشگاه واصل شدند.

در این سال بیشترین سهم شکایات با میزان ۳۲/۷۳ درصد مربوط به مسائل اداری بوده است. همچنین ۲۵/۷۱ درصد شکایات واصل شده از نوع درمانی و ۱۶/۳۶ درصد با موضوع مالی بوده‌اند. در میان واحدهای تابعه دانشگاه، بیشترین تعداد شکایات با میزان ۵۶/۱۰ درصد مربوط به بیمارستان‌های دانشگاهی و سپس معاونت‌ها با میزان ۱۳/۵۱ درصد بوده است. در این سال از میان ۳۸۵ شکایت ارسالی به ۳۲۷ شکوائیه پاسخ داده شده، ۳۱ شکوائیه در حال پیگیری، و ۲۳ مورد نیز غیرقابل بررسی است. همچنین در ۴ مورد شاکای از شکایت خود انصراف داده است. اطلاعات بیشتر در قالب جدول ارائه شده است.

جدول ۱۳-۹- شکوائیه ارسال شده به دفتر بازرسی و پاسخ گوئی به شکایات به تفکیک نحوه ارسال شکوائیه در سال ۱۳۹۰

نحوه ارسال شکوائیه	تعداد	درصد ↓
مراجعه حضوری	۶۷	۱۷/۴۰
ارجاع از واحدها	۲۰۶	۵۳/۵۱
ارسال از طریق پست	۱۹	۴/۹۴
ارسال از طریق فکس	۴۷	۱۲/۲۱
ارسال از طریق ایمیل	۳۸	۹/۸۷
متفرقه	۸	۲/۰۸
مجموع	۳۸۵	۱۰۰/۰۰

جدول ۱۴-۹- شکوائیه ارسال شده به دفتر بازرسی و پاسخ گوئی به شکایات به تفکیک نوع شکوائیه در سال ۱۳۹۰

نوع شکوائیه	تعداد	درصد ↓
اداری	۱۲۶	۳۲/۷۳
درمانی	۹۹	۲۵/۷۱
مالی	۶۳	۱۶/۳۶
اداری-مالی	۴۷	۱۲/۲۱
آموزشی	۹	۲/۳۴
دانشجویی	۳	۰/۷۸
بهداشتی	۵	۱/۳۰
سایر	۳۳	۸/۵۷
مجموع	۳۸۵	۱۰۰/۰۰



جدول ۱۵-۹- شکوائیه ارسال شده به دفتر بازرسی و پاسخ گوئی به شکایات به تفکیک واحدهای تابعه در سال ۱۳۹۰

واحد	تعداد	درصد ↓
معاونت‌ها	۵۲	۱۳/۵۱
دانشکده‌ها	۲۷	۷/۰۱
شبکه‌های بهداشتی درمانی	۱۳	۳/۳۸
بیمارستان‌های دانشگاهی	۲۱۶	۵۶/۱۰
بیمارستان‌های غیر دانشگاهی	۳۸	۹/۸۷
سایر	۳۹	۱۰/۱۳
مجموع	۳۸۵	۱۰۰/۰۰

جدول ۱۶-۹- شکوائیه ارسال شده به دفتر بازرسی و پاسخ گوئی به شکایات به تفکیک نوع اقدامات انجام شده در سال ۱۳۹۰

نوع اقدامات انجام شده	تعداد	درصد ↓
پاسخ داده شده	۳۲۷	۸۴/۹۴
در حال پیگیری	۳۱	۸/۰۵
انصراف شاکی	۴	۱/۰۴
غیر قابل بررسی	۲۳	۵/۹۷
مجموع	۳۸۵	۱۰۰/۰۰
متوسط زمان پاسخگویی به شکایات	۲۷ روز	

جدول ۱۷-۹- تعداد شکوائیه ارسال شده از سایر واحدها به دفتر بازرسی و پاسخ گوئی به شکایات دانشگاه

به تفکیک واحد ارجاع دهنده در سال ۱۳۹۰

واحد ارجاع دهنده	تعداد شکوائیه
وزارت بهداشت شبکه سامد ریاست جمهوری	۱۴۹
بازرسی کل کشور و سامانه ملی شکایات	۴۱
مجموعه دانشگاه	۱۴
استانداری تهران	۲
کل	۲۰۶

جدول ۱۸-۹- تعداد شکوائیه ارسال شده به دفتر بازرسی و پاسخ گوئی به شکایات به تفکیک معاونت‌های تابعه دانشگاه در سال ۱۳۹۰

معاونت	تعداد شکوائیه	درصد ↓
توسعه منابع و نیروی انسانی	۲۳	۴۴/۲۳
دانشجویی و فرهنگی	۸	۱۵/۳۸
آموزشی	۸	۱۵/۳۸
درمان	۶	۱۱/۵۴
تحقیقات و فناوری	۳	۵/۷۷
بهداشتی	۲	۳/۸۵
غذا و دارو	۲	۳/۸۵
مجموع	۵۲	۱۰۰/۰۰



جدول ۱۹-۹-تعداد شکوائیه ارسال شده به دفتر بازرسی و پاسخ گوئی به شکایات به تفکیک دانشکده در سال ۱۳۹۰

درصد ↓	تعداد شکوائیه	دانشکده
۱۸/۵۲	۵	پرستاری و مامائی
۱۸/۵۲	۵	بهداشت
۱۴/۸۱	۴	پزشکی
۱۱/۱۱	۳	پیراپزشکی
۱۱/۱۱	۳	دندانپزشکی
۷/۴۱	۲	پزشکی پردیس بین المللی کیش
۷/۴۱	۲	توانبخشی
۷/۴۱	۲	مدیریت
۳/۷۰	۱	واحد شبانه
۱۰۰/۰۰	۲۷	مجموع

جدول ۲۰-۹-شکوائیه ارسال شده به دفتر بازرسی و پاسخ گوئی به شکایات دانشگاه به تفکیک بیمارستان های دانشگاهی در سال ۱۳۹۰

ردیف	بیمارستان	تعداد شکوائیه	درصد ↓
۱	امام خمینی (ره)	۳۹	۱۸/۰۶
۲	حضرت رسول اکرم (ص)	۳۳	۱۵/۲۸
۳	دکتر شریعتی	۲۳	۱۰/۶۵
۴	سینا	۱۵	۶/۹۴
۵	بهارلو	۱۴	۶/۴۸
۶	امیر اعلم	۱۱	۵/۰۹
۷	حضرت فاطمه (س)	۹	۴/۱۷
۸	فیروزگر	۸	۳/۷۰
۹	مرکز طبی کودکان	۸	۳/۷۰
۱۰	شفا یحیائیان	۷	۳/۲۴
۱۱	ضیائیان	۶	۲/۷۸
۱۲	قلب شهید رجائی	۶	۲/۷۸
۱۳	شهید اکبر آبادی	۵	۲/۳۱
۱۴	مرکز قلب تهران	۵	۲/۳۱
۱۵	حضرت علی اصغر	۴	۱/۸۵
۱۶	حضرت ولیعصر	۴	۱/۸۵
۱۷	جامع زنان	۴	۱/۸۵
۱۸	شهید هاشمی نژاد	۴	۱/۸۵
۱۹	روانپزشکی ایران	۳	۱/۳۹
۲۰	شهید مطهری	۳	۱/۳۹
۲۱	روزبه	۲	۰/۹۳
۲۲	انستیتو کانسر	۱	۰/۴۶
۲۳	بهرامی	۱	۰/۴۶
۲۴	فارابی	۱	۰/۴۶
	مجموع	۲۱۶	۱۰۰/۰۰



مدیریت آمار و فناوری اطلاعات دانشگاه

مدیریت آمار و فناوری اطلاعات دانشگاه در دو حوزه فناوری اطلاعات و آمار فعالیت می‌نماید. طی چند سال اخیر با توجه به برنامه‌ریزی و پیگیری مستمر اهداف دانشگاه پیشرفت شگرفی برای دانشگاه در زمینه بهره‌برداری از فناوری اطلاعات، ظرفیت‌های دانشگاه در این عرصه توسعه قابل توجهی پیدا کرده است.

نتایج وب سنجی:

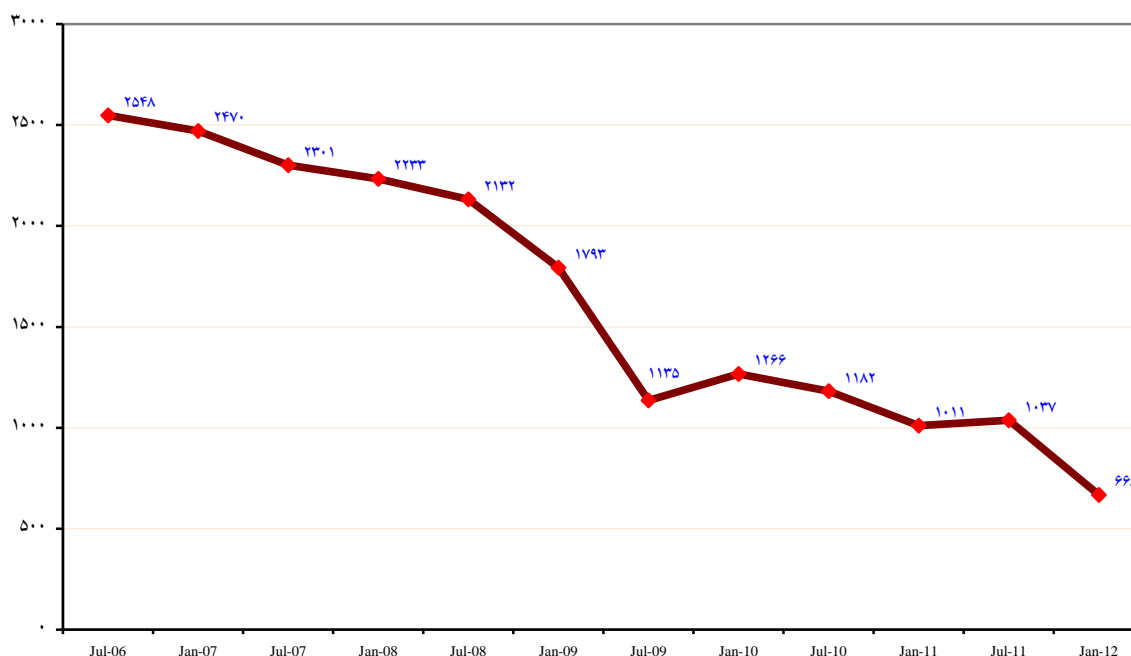
سایت وبومتریکس که زیرمجموعه مؤسسه cybermetric می‌باشد دو بار طی هر سال و در پایان ماه‌های ژانویه (دی‌ماه) و جولای (مرداد سال بعد)، اقدام به ارزیابی و رتبه‌بندی وب سایت بیش از ۱۲۰۰۰ دانشگاه و مؤسسه آموزش عالی از کشورهای مختلف دنیا می‌کند. در این نظام رتبه‌بندی، سایت هر یک از دانشگاه‌ها و مراکز آموزش عالی بر اساس چهار شاخص وزنی است که شامل تعداد لینک دهنده‌گان به سایت و زیرمجموعه‌های آن، تعداد صفحات وب جاری، تعداد فایل‌های غنی اطلاعاتی و تعداد مقالات علمی چاپ شده در مجلات معتبر می‌باشد.

در آخرین رتبه‌بندی جهانی وب سنجی دانشگاه علوم پزشکی تهران در میان ۳۳۱ مؤسسه آموزش عالی داخلی رتبه دوم کشوری و رتبه جهانی ۶۶۸ را کسب نموده است. بر اساس نتایج این رتبه‌بندی سایت دانشگاه علوم پزشکی تهران رتبه نخست را در بین تمامی دانشگاه‌های علوم پزشکی کشور به خود اختصاص داد.

جدول ۲۱-۹- نتایج وب سنجی webometrics و رتبه دانشگاه در سال ۱۳۹۰ (ژانویه ۲۰۱۲)

سال	رتبه جهانی	رتبه کشوری	رتبه در میان دانشگاه‌های علوم پزشکی	رتبه دانشگاه در شاخص اندازه صفحات وب	رتبه دانشگاه در شاخص قابلیت مشاهده دیگران	رتبه دانشگاه در شاخص فایل قابل دسترسی	رتبه دانشگاه در شاخص میزان ارجاعات
ژانویه ۲۰۱۲	۶۶۸	۲	۱	۱۱۴۶	۲۵۳۲	۱۱۴۹	۱۲۴

در شکل زیر روند تغییرات رتبه دانشگاه در نظام رتبه‌بندی وب سنجی از مردادماه سال ۱۳۸۵ (ژانویه ۲۰۰۷) تا دی‌ماه سال ۱۳۹۰ (ژانویه ۲۰۱۲) ترسیم شده است. همان‌طور که مشاهده می‌شود، دانشگاه علوم پزشکی تهران در این مدت ضمن ارتقای شاخص‌ها توانسته است رتبه جهانی خود را ۱۸۸۰ رتبه کاهش دهد.





نمودار ۹-۱۱- روند تغییرات رتبه جهانی دانشگاه علوم پزشکی تهران در نظام رتبه بندی وبومتریک از سال ۱۳۸۵ (۲۰۰۶ می) تا سال ۱۳۹۰ (۲۰۱۱ می)

آخرین رتبه دانشگاه در وب سنجی دانشگاه‌های جهان در جولای ۲۰۱۲

در آخرین نسخه رتبه بندی وب سنجی دانشگاه‌های جهان در جولای ۲۰۱۲ که معیارهای آن تا حدی نسبت به دوره‌های قبلی تغییر کرده است؛ دانشگاه علوم پزشکی تهران در میان ۵۳۰ مؤسسه آموزش عالی داخلی به رتبه دوم کشوری بعد از دانشگاه تهران و در میان بیش از ۱۲۰۰۰ مؤسسه آموزش عالی رتبه جهانی ۶۵۷ دست یافته است. رتبه پنج دانشگاه برتر کشور در این رتبه‌بندی به شرح جدول زیر بوده است.

جدول ۹-۲۲- نتایج وب سنجی webometrics پنج دانشگاه برتر کشور در رتبه‌بندی جهانی جولای ۲۰۱۲

رتبه در تعداد مقالات علمی چاپ شده در مجلات معتبر	رتبه در تعداد فایلهای غنی اطلاعاتی	رتبه در تعداد لینک‌دهندگان	رتبه در تعداد صفحات وب جاری	دانشگاه	رتبه جهانی	رتبه کشوری
۴۶۱	۱۵۹۴	۸۳۷	۱۱۲۹	دانشگاه تهران	۶۴۵	۱
۶۵۸	۴۴۹	۱۶۹۵	۷۴۶	دانشگاه علوم پزشکی تهران	۶۵۷	۲
۶۳۶	۱۶۸۴	۴۲۲	۴۵۷۲	دانشگاه صنعتی امیرکبیر	۷۳۱	۳
۱۱۵۵	۱۴۰	۲۱۸۴	۶۹۳	دانشگاه فردوسی مشهد	۷۴۲	۴
۵۴۴	۲۶۵۶	۱۸۷۳	۷۷۷	دانشگاه صنعتی شریف	۹۷۸	۵

فعالیت‌های حوزه فناوری اطلاعات

۱- خدمات الکترونیک:

- ◀ مدیریت اتصال کاربران به شبکه اینترنت از طریق خطوط تلفن برای ۴۵-۶۵ ساعت در ماه
- ◀ ارائه خدمات استفاده از نشانی پست الکترونیک دانشگاهی با قابلیت دسترسی از هر نقطه از جهان برای اعضای هیأت علمی، دانشجویان، کارکنان و واحدهای اداری و فارغ‌التحصیلان دانشگاه
- ◀ پایش امنیتی خودکار شبکه برای نامه‌های الکترونیک
- ◀ در اختیار گذاشتن فضای شخصی Briefcase برای اعضای هیأت علمی جهت به اشتراک گذاری فایلهای ایشان
- ◀ امکان برقراری اتصال به سایت‌های مختلف با حداقل محدودیت

خدمات میزبانی:

- ◀ میزبانی برنامه ویژه ثبت و پیگیری طرح‌های پژوهشی دانشگاه
- ◀ میزبانی وب‌های تحت پوشش به بیش از ۸۰۰ دامین
- ◀ استفاده از سرورهای مجازی و استفاده از آنها برای خدمات میزبانی وب‌سایت‌ها، این امر موجب صرفه‌جویی در هزینه خرید سرورهای فیزیکی می‌شود.

خدمات وب:

- ◀ بارگذاری وب سایت جدید دانشگاه با تکنیک جدید و امنیت بالا
- ◀ در اختیار گذاشتن سایت ساز جدید دانشگاه با میزبانی نامحدود و دو زبان فارسی و انگلیسی با آدرس www.tums.ac.ir
- ◀ مدیریت و ارتقای سامانه مولتی مدیا (tums multimedia) به نشانی <http://media.tums.ac.ir>
- ◀ مدیریت و ارتقای سامانه پژوهش‌های پیمایشی دانشگاه به نشانی <http://survey.tums.ac.ir>

خدمات زیرساخت ارتباطی:

- ◀ مدیریت اتصال به شبکه دانشگاه با بیش از ۳۴۰ خط تلفن



◀ امکان دسترسی و برقراری ارتباط با واحدهای دانشگاه از طریق صفحات وب آن‌ها

◀ ارائه ۹۰۰۰ شناسه dial up به افراد و قسمت‌های مختلف اداری دانشگاه تا پایان سال ۱۳۹۰

خدمات زیرساختی:

◀ مدیریت ارتباط داخلی در شبکه دانشگاه با سرعت ۱۰۰ و ۱۰۰۰ مگابیت بر ثانیه

◀ ارتقای زیرساخت‌ها برای عملیاتی نمودن برنامه‌های کاربردی اینترنتی و اینترنتی

◀ فراهم‌سازی ارتباط اینترنت با پهنای باند ۱۰۰ مگابیت در ثانیه

طی سال ۱۳۹۰، تعداد مستندات Acrobat بر روی سایت دانشگاه ۸۶۱۴۰ صفحه و تعداد مستندات مجموعه Office، ۲۸۳۱۶ صفحه بوده است.

جدول ۲۳-۹- تعداد مستندات Acrobat و Office موجود روی وب سرور دانشگاه در سال ۱۳۹۰

پسوند مستندات	Doc/.Docx	Xls/Xlsx	pps/ppsx	مجموع مستندات آفیس	Zip	Rar	Pdf
تعداد	۲۵۳۵۵	۲۵۹۴	۳۶۷	۲۸۳۱۶	۳۱۷۹	۲۱۵۲	۸۶۱۴۰

جدول ۲۴-۹- صفحات وب پویا موجود روی وب سرور دانشگاه در سال ۱۳۹۰

۲۸۴۶۲	asp (مستندات معمولی) .Asp
۱۱۸۷۰	.Aspx (asp.Net)
۸۴۸۴۵	php (php صفحات)
۴۸	Cfm (Cold fusion)

آمار صفحات جاری وب:

تعداد صفحات موجود روی وب سرور دانشگاه، در سال ۱۳۹۰، ۱۱۷۷۹۷ صفحه بوده است که از این تعداد، ۳۶۵۴۲ صفحه با پسوند htm و ۸۱۲۵۵ صفحه با پسوند html بوده‌اند.

جدول ۲۵-۹- تعداد پسوند صفحات وب موجود روی وب سرور دانشگاه در سال ۱۳۹۰

پسوند صفحات جاری	تعداد	درصد
.htm	۳۶۶۲۰	۲۸/۵۰
.html	۹۱۸۸۱	۷۱/۵۰
مجموع	۱۲۸۵۰۱	۱۰۰/۰۰

جدول ۲۶-۹- آمار استفاده کنندگان از سرورهای پست الکترونیک دانشگاه در سال ۱۳۹۰

عنوان میل سرور	تعداد نشانی‌های اختصاص یافته (نفر یا شناسه)
Sina (نشانی الکترونیک اداری و هیأت علمی)	۴۷۲۵
Razi (دانشجویان ارشد، Ph.D، MPH، دستیاران)	۸۲۲۶
Farabi (کارمندان و کارشناسان دانشگاه)	۱۶۴۱
Student (دانشجویان مقطع دکترای عمومی، کاردانی و کارشناسی)	۱۶۵۸
دانش آموختگان	۲۶۸
مجموع	۱۶۵۱۸

جدول ۲۷-۹- ویژگی‌ها و پهنای باند شبکه دانشگاه در سال ۱۳۹۰

موضوع	شروع سال ۱۳۹۰	انتهای سال ۱۳۹۰
پهنای باند در اختیار	۲۸۰ mb/s	۳۳۵ mb/s



mb/s ۳۳۵	mb/s ۲۸۰	دریافت
mb/s ۳۳۵	mb/s ۲۸۰	ارسال



ارتباطات و شبکه دانشگاه:

جدول ۲۸-۹- نوع ارتباط اینترنتی بین واحدهای دانشگاه و پایگاه مرکزی در سال ۱۳۹۰

ردیف	نام مرکز	نوع ارتباط اینترنتی	ردیف	نام مرکز	نوع ارتباط اینترنتی
۱	بیمارستان امام خمینی (ره) و انستیتو کانسر	فیبر نوری	۳۷	پردیس همت دانشگاه	فیبر-ایترانت
۲	مرکز طبی کودکان	فیبر نوری	۳۸	موزه	ایترانت-۲ مگابیت
۳	بیمارستان سینا	بی سیم	۳۹	شبکه بهداشت و درمان شهر ری	ایترانت-۲ مگابیت
۴	بیمارستان رازی	ایترانت-۲ مگابیت	۴۰	مرکز بهداشت جنوب	کابل cat6
۵	بیمارستان بهرامی	ایترانت-۲ مگابیت	۴۱	شبکه بهداشت و درمان اسلامشهر	ایترانت-۲ مگابیت
۶	بیمارستان امیراعلم	وایرلس	۴۲	مرکز تحقیقات غدد و متابولیسم	فیبر نوری
۷	بیمارستان زنان (میرزا کوچک خان)	ایترانت-۲ مگابیت	۴۳	مرکز تحقیقات گوارش و کبد	فیبر نوری
۸	بیمارستان بهارلو	فیبر نوری-بی سیم	۴۴	مرکز تحقیقات پزشکی ورزشی	فیبر نوری
۹	بیمارستان فارابی	بی سیم	۴۵	مرکز تحقیقات پوست و جزام	فیبر نوری
۱۰	بیمارستان آرش	ایترانت-۲ مگابیت	۴۶	مرکز توسعه سیاست‌های دانشگاه	بی سیم
۱۱	بیمارستان مرکز قلب تهران	فیبر نوری	۴۷	مرکز تحقیقات هماتولوژی و آنکولوژی و پیوند مغز استخوان	فیبر نوری
۱۲	بیمارستان روزبه	بی سیم	۴۸	مرکز تحقیقات ضایعات نخاعی	بی سیم
۱۳	بیمارستان ضیائیان	ایترانت-۲ مگابیت	۴۹	مرکز پژوهش‌های سلامت (ساختمان گل)	بی سیم
۱۴	بیمارستان حضرت رسول اکرم (ص)	بی سیم	۵۰	مرکز ملی مطالعات اعتیاد	بی سیم
۱۵	بیمارستان حضرت فاطمه (س)	ایترانت-۲ مگابیت	۵۱	موسسه ملی تحقیقات سلامت	فیبر نوری
۱۶	بیمارستان علی اصغر (ع)	ایترانت-۲ مگابیت	۵۲	مرکز تحقیقات ترومای بیمارستان سینا	ایترانت-۲ مگابیت
۱۷	بیمارستان شفا یحیائیان	ایترانت-۲ مگابیت	۵۳	مرکز تحقیقات محیط زیست	بی سیم
۱۸	بیمارستان اکبر آبادی	ایترانت-۲ مگابیت	۵۴	انستیتو روانپزشکی تهران	ایترانت-۲ مگابیت
۱۹	بیمارستان روانپزشکی	ایترانت-۲ مگابیت	۵۵	پژوهشکده غدد	بی سیم
۲۰	بیمارستان مطهری	ایترانت-۲ مگابیت	۵۶	معاونت غذا و دارو	فیبر نوری
۲۱	بیمارستان فیروزگر	بی سیم	۵۷	معاونت سلامت	بی سیم
۲۲	بیمارستان هاشمی نژاد	فیبر نوری	۵۸	معاونت دانشجویی	فیبر نوری
۲۳	دانشکده پرستاری	فیبر نوری	۵۹	معاونت بین الملل	بی سیم
۲۴	دانشکده توانبخشی	بی سیم	۶۰	مدیریت روابط بین الملل	ایترانت-۲ مگابیت
۲۵	دانشکده طب سنتی	فیبر نوری	۶۱	روابط عمومی دانشگاه	بی سیم
۲۶	دانشکده فناوری‌های نوین پزشکی	فیبر نوری	۶۲	مرکز رشد استعدادهای درخشان	فیبر نوری
۲۷	دانشکده دندانپزشکی (امیرآباد)	فیبر نوری	۶۳	داروخانه سیزده آبان	ایترانت-۲ مگابیت
۲۸	دانشکده توانبخشی (میدان محسنی)	بی سیم	۶۴	آزمایشگاه کنترل مواد	فیبر نوری
۲۹	پردیس بین الملل دانشگاه شعبه کیش	فیبر نوری	۶۵	مرکز رشد فرآورده‌های دارویی	ایترانت-۲ مگابیت-بی سیم
۳۰	دانشکده بهداشت پردیس الوند	بی سیم	۶۶	ساختمان طب کار	فیبر نوری
۳۱	دانشکده مجازی	فیبر نوری و بی سیم	۶۷	ساختمان گل	فیبر نوری
۳۲	دانشکده داروسازی پردیس بین الملل دانشگاه	ایترانت-۲ مگابیت-بی سیم	۶۸	آزمایشگاه مرکزی	فیبر نوری
۳۳	دانشکده دندانپزشکی پردیس بین الملل دانشگاه	ایترانت-۲ مگابیت-بی سیم	۶۹	درمانگاه بهشت	بی سیم
۳۴	پردیس بین الملل دانشگاه، ساختمان پور سینا	فیبر نوری	۷۰	خوابگاه میرزای شیرازی	بی سیم
۳۵	پردیس بین الملل دانشگاه شعبه پیام کرج	ایترانت-۲ مگابیت	۷۱	ساختمان هروی	بی سیم
۳۶	مرکز آموزش دوره‌های شبانه دانشگاه	کابل cat6	۷۲	خوابگاه فلسطین	بی سیم



صدور مجوز خرید سخت افزاری و نرم افزاری:

یکی دیگر از فعالیت‌های مدیریت آمار و فناوری اطلاعات دانشگاه، بررسی، کارشناسی و صدور مجوز برای خرید سخت افزار و نرم افزار در محیط دانشگاه و همچنین صدور مجوز برای عقد قرارداد و خدمات مربوط به امور رایانه‌ای واحدهای مختلف دانشگاه می‌باشد. آمار مربوط به تعداد مجوزهای خرید رایانه (سخت افزار و نرم‌افزار) در سال ۱۳۹۰ به شرح جداول زیر بوده است.

جدول ۲۹-۹- مجوزهای صادر شده در سال ۱۳۹۰

تعداد مجوز خرید صادر شده	موضوع	
	۲۱۲	سخت افزار
	نرم افزار	
۴۶	۵۶	تعداد قراردادهای دریافتی

جدول ۳۰-۹- مجوزهای صادر شده به تفکیک واحدهای تابعه دانشگاه در سال ۱۳۸۹

ردیف	نام واحد	درخواست صدور مجوز خرید سخت افزار		درخواست صدور مجوز خرید نرم افزار		ارسال عقد قرارداد	تایید قرارداد
		تعداد درخواست	تعداد مجوز صادره	تعداد درخواست	تعداد مجوز صادره		
۱	بیمارستان‌ها	۱۵	۱۵	۱۳	۱۳	۸	۷
۲	دانشکده‌ها	۳۸	۳۸	۱۸	۱۸	۵	۴
۳	حوزه ریاست	۸	۸	۵	۵	۲	۱
۴	مراکز بهداشتی	۷	۷	۲	۲	۰	۰
۵	مراکز تحقیقاتی	۱۰	۱۰	۷	۷	۳	۲
۶	معاونت آموزشی	۲۸	۲۸	۲	۲	۱۷	۱۴
۷	معاونت دانشجویی	۶	۶	۰	۰	۱	۱
۸	معاونت غذا و دارو	۱۱	۱۱	۱	۱	۰	۰
۹	معاونت توسعه و برنامه ریزی	۳	۳	۱	۱	۸	۷
۱۰	معاونت تحقیقات و فناوری	۰	۰	۱	۱	۰	۰
۱۱	معاونت درمان	۱	۱	۳	۳	۸	۷
۱۲	پردیس بین الملل دانشگاه	۱۶	۱۶	۰	۰	۳	۲
۱۳	پژوهشکده‌ها	۷	۷	۱	۱	۰	۰
۱۴	داروخانه‌ها	۷	۷	۰	۰	۱	۱
۱۵	موسسه ملی تحقیقات سلامت	۰	۰	۱	۱	۰	۰
	مجموع	۱۵۷	۱۵۷	۵۵	۵۵	۵۶	۴۶

فعالیت‌های حوزه آمار

کارگاه‌های آموزشی:

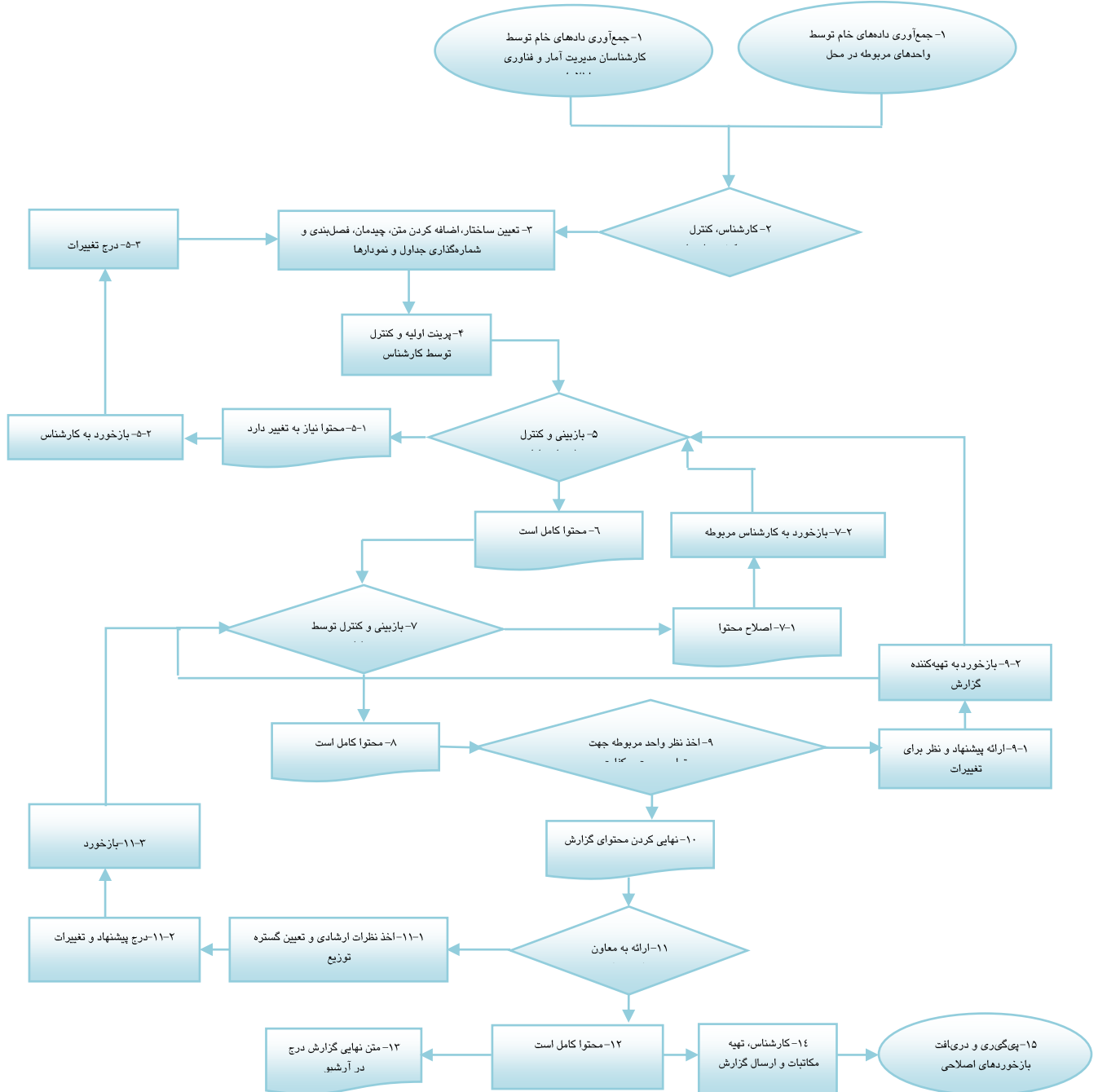
طی سال ۱۳۹۰، در راستای توسعه و تقویت واحدهای آمار بیمارستان‌ها و مراکز تابعه دانشگاه در مجموع ۳ دوره کارگاه به شرح زیر توسط مدیریت آمار و فناوری اطلاعات دانشگاه برگزار گردید.

- کارگاه یک روزه با عنوان ارتقای نظام اطلاعات بیمارستانی برای بیمارستان‌های دانشگاهی و غیردانشگاهی با حضور ۵۵ نفر از کارشناسان آمار و مدارک پزشکی
- کارگاه یک روزه با عنوان تهیه گزارش و تولید اسناد انتقال دانش برای بیمارستان‌های دانشگاه با شرکت ۲۹ نفر از مدیران بیمارستان‌ها و کارشناسان ستادی
- کارگاه یک روزه به کارگیری تحلیل‌های عینی از شاخص‌های آماری در مدیریت و تصمیم‌سازی با حضور ۱۹ نفر از مدیران بیمارستان‌ها و کارشناسان ستادی



تولید گزارش‌های آماری:

مدیریت آمار و فناوری اطلاعات در راستای رسالت سازمانی خود هر سال اقدام به تهیه گزارش‌های مختلفی برای استفاده مدیران دانشگاه و سایر مخاطبین خود می‌نماید. این گزارش‌ها با توجه به نیاز مدیران بخش‌های مختلف و با توجه به سابقه تولید و بازخوردهای مربوطه، هر سال مورد تجدید نظر و اصلاح و تکمیل قرار می‌گیرند. طی سال ۱۳۹۰ با همکاری دیگر واحدهای تابعه گزارش‌های متعددی تهیه و چاپ شده است. در شکل زیر فرآیند تولید این گزارش‌ها در مدیریت آمار و فناوری اطلاعات دانشگاه رسم شده است.

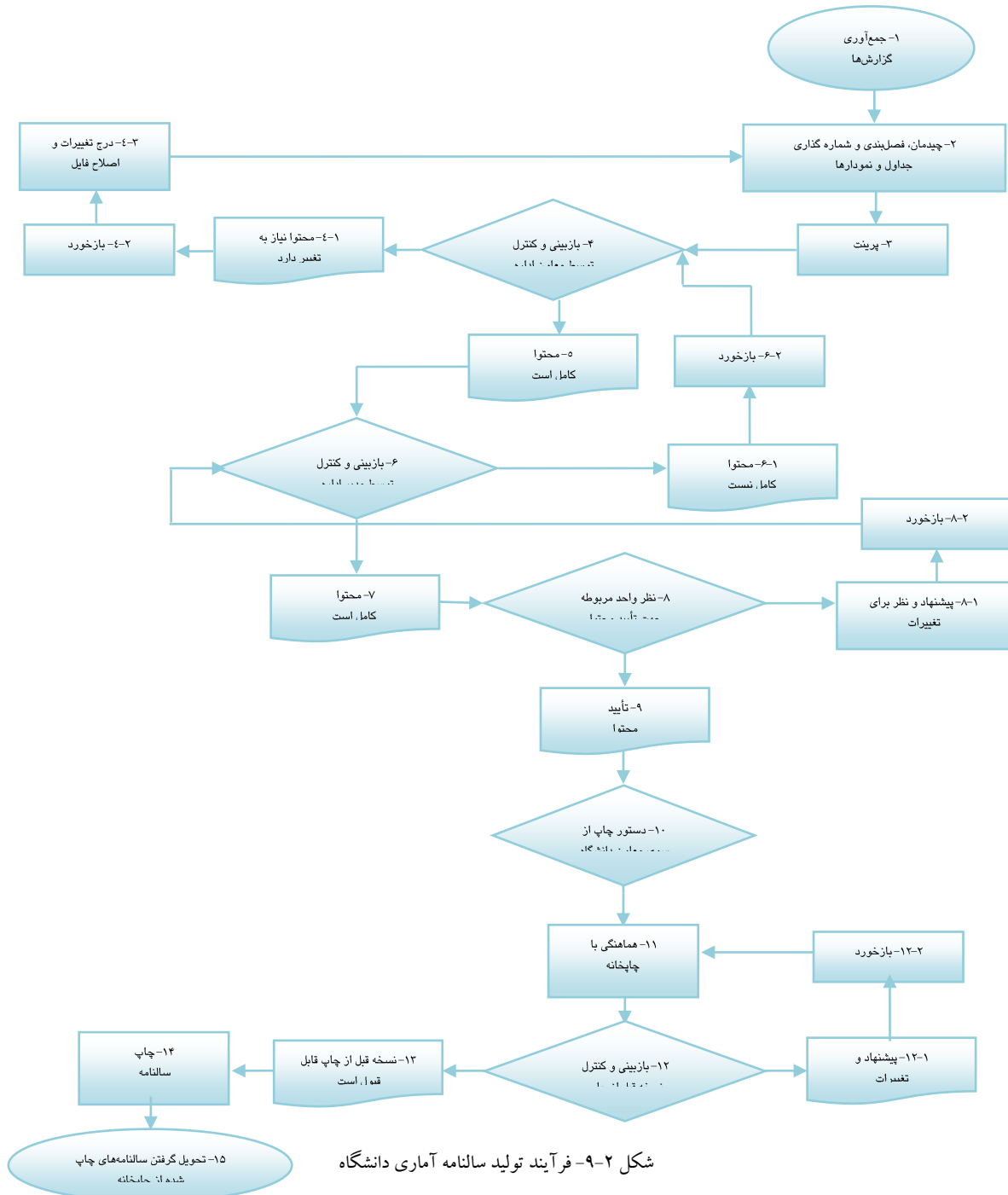


شکل ۹-۱- فرآیند تولید گزارش‌های آماری در مدیریت آمار و فناوری اطلاعات دانشگاه



تولید سالنامه آماری:

مدیریت آمار و فناوری اطلاعات در راستای رسالت سازمانی خود اقدام به تهیه گزارش های مختلفی برای استفاده مدیران می نماید. نتیجه جمع بندی و خلاصه سازی این گزارش ها تولید سالنامه آماری می باشد. در سال ۱۳۹۱ با تلاش و مساعدت همکاران این واحد، ششمین سالنامه آماری دانشگاه که حاوی اطلاعات و عملکرد واحدهای مختلف در سال ۱۳۹۰ می باشد، چاپ و در اختیار مدیران محترم قرار گرفته است. فرآیند تولید سالنامه در مدیریت آمار و فناوری اطلاعات مطابق شکل زیر می باشد.



شکل ۹-۲- فرآیند تولید سالنامه آماری دانشگاه



گزارش‌های آماری تولید شده:

طی سال ۱۳۹۰ گزارش‌های تخصصی و متنوعی در این مدیریت تولید و جهت بهره‌برداری، به مدیران و مسئولان واحدهای مربوطه ارائه شده است. برخی از گزارش‌های تولیدی که حاوی اطلاعات سال ۱۳۹۰ می‌باشند به صورت نشریه جداگانه و برخی دیگر اختصاصاً برای درج در سالنامه آماری دانشگاه تولید شده‌اند. فهرست گزارش‌هایی که با همکاری واحدهای مختلف توسط همکاران مدیریت آمار و فناوری اطلاعات تولید شده است به شرح زیر است:

۱. گزارش آماری فعالیت بیمارستان‌های دانشگاهی تابعه دانشگاه علوم پزشکی تهران
 ۲. گزارش آماری خدمات بستری و سربایی بیمارستان‌های غیر دانشگاهی تحت پوشش منطقه جغرافیایی دانشگاه
 ۳. گزارش مقایسه‌ای تعداد فوت شدگان در بیمارستان‌های دانشگاه
 ۴. گزارش آماری اعضای هیأت علمی دانشگاه
 ۵. گزارش آماری کارکنان غیر هیأت علمی دانشگاه
 ۶. گزارش آماری دانشجویان دانشگاه
 ۷. گزارش آماری دانشجویان خارجی دانشگاه
 ۸. گزارش آماری فعالیت‌های مراکز توسعه تحقیقات بالینی دانشگاه (۱۴ مرکز)
 ۹. آمار و عملکرد مرکز پژوهش‌های علمی دانشجویان
 ۱۰. آمار و عملکرد مرکز مطالعات و توسعه آموزش پزشکی دانشگاه
 ۱۱. گزارش آماری اداره انتشارات و علم سنجی دانشگاه
 ۱۲. پنجمین سالنامه آماری دانشگاه حاوی اطلاعات سال ۱۳۸۹
 ۱۳. گزارش مقایسه‌ای تعداد پزشک و مراجعین سرپایی در شبکه‌های بهداشت و درمان دانشگاه
 ۱۴. گزارش آماری دفتر هماهنگی مراکز تحقیقاتی دانشگاه و نتایج ارزشیابی مراکز تحقیقاتی
 ۱۵. گزارش آماری افتخارات معاونت تحقیقات و فناوری در ارزیابی فعالیت‌های پژوهشی
 ۱۶. گزارش آمار خدمات سرپایی بیمارستان‌های دانشگاهی تحت پوشش دانشگاه
 ۱۷. گزارش آماری مراجعین مراکز بهداشتی درمانی شبکه‌های بهداشت و درمان دانشگاه
 ۱۸. گزارش آماری معاونت دانشجویی دانشگاه
 ۱۹. آمار و عملکرد روابط عمومی دانشگاه
 ۲۰. آمار و عملکرد دفتر ارتباط با دانش‌آموختگان دانشگاه
 ۲۱. آمار و عملکرد مدیریت روابط دانشگاهی، امور بین‌الملل و سمینارها
- علاوه بر گزارش‌های فوق گزارش‌های جدیدی نیز در دستور کار قرار گرفت که مهم‌ترین آن‌ها به عبارتند از:
- گزارش آماری بخش بهداشت و عملکردهای معاونت بهداشتی دانشگاه
 - گزارش عملکرد دفتر بازرسی، ارزیابی عملکرد و پاسخگویی به شکایات دانشگاه
 - گزارش فعالیت‌های نهاد مقام معظم رهبری در دانشگاه
 - گزارش هسته تحقیق و نظر دهی
 - گزارش هیأت اجرایی جذب
 - گزارش فعالیت‌های هسته گزینش
 - گزارش جلسات و مصوبات هیأت امناء، هیأت رئیسه، شورای دانشگاه و هیأت ممیزه
 - گزارش دفتر ثبت اختراعات و ابداعات در دانشگاه
 - گزارش مدیریت ارتباطات و کاربرد نتایج تحقیقات در حوزه معاونت پژوهشی دانشگاه



دفتر ارتباط با دانش‌آموختگان دانشگاه در سال ۱۳۹۰

بیش از هفتاد و پنج سال است که دانشگاه علوم پزشکی تهران به تربیت نیروی متخصص در رشته‌های مختلف پزشکی مشغول است. دانش‌آموختگان این دانشگاه بزرگ، در اقصی نقاط دنیا در مراکز علمی و درمانی بزرگ و کوچک جهان مشغول کار و فعالیت هستند. بسیاری از آن‌ها در طول زندگی شغلی و تخصصی خود منشأ اثرات قابل توجهی بوده و هستند. با گرد هم آمدن دانش‌آموختگان این دانشگاه بزرگ کشور که با سابقه‌ترین و بزرگ‌ترین مرکز آموزش و تربیت متخصصان رشته‌های مختلف پزشکی در کشور است می‌توان از استعدادها، توان، تجربه، تخصص، نفوذ و اعتبار آنان برای اهداف مختلفی استفاده کرد. اعتلا و ارتقای جایگاه دانشگاه در صدر این اهداف قرار دارد. دانشگاه علوم پزشکی تهران می‌تواند و باید از نفوذ و اعتبار دانش‌آموختگان خود که بعضی از آن‌ها در معتبرترین مراکز علمی و تخصصی دنیا مشغول به کار و فعالیتند بهره بیشتری ببرد. به همین منظور دفتر ارتباط با دانش‌آموختگان دانشگاه علوم پزشکی تهران بر آن است تا با گرد هم آوردن این گروه در جهت تحقق اهدافی چند گام بردارد.

در مجموعه دفتر ارتباط با دانش‌آموختگان دانشگاه شامل: اداره ارتباط با دانشکده‌ها، اداره مراسم و تشریفات، اداره اطلاع‌رسانی و ارتباطات (واحد تولید خبر، عکس و سایت فارسی و انگلیسی)، نشریات، پیشکسوتان، واحد آموزش و پژوهش در سال ۱۳۹۰ فعالیت‌هایی صورت گرفته است که اهم آن‌ها عبارتند از:

۱. برگزاری جشن فارغ‌التحصیلی دانشجویان: ۱۱ مراسم
۲. برگزاری گردهمایی دانش‌آموختگان سال‌های گذشته: ۱۰ مورد
۳. ویرایش اطلاعات مربوط به دانش‌آموختگان سنوات گذشته: ۲۵,۰۰۰ مورد



هسته تحقیق و نظر دهی و هیأت اجرایی جذب دانشگاه (کمیته گزینش استاد و دانشجو)

دبیرخانه هسته تحقیق و نظر دهی:

طی سال ۱۳۹۰، ۱۶۸۰ پرونده دانشجویی در دبیرخانه هسته تحقیق و نظر دهی دانشگاه مورد بررسی قرار گرفته است که از این تعداد ۷۵۶ پرونده مربوط به دانشجویان پذیرفته شده در مقطع دستیاری تخصصی پزشکی و ۷۲ پرونده مربوط به دانشجویان پذیرفته شده در مقطع فوق تخصص پزشکی بوده است. آمار سایر پرونده‌های دانشجویی بررسی شده ۱۳۹۰ به شرح جدول زیر می‌باشد.

جدول ۳۱-۹- تعداد پرونده‌های دانشجویی بررسی شده در دبیرخانه هسته تحقیق و نظر دهی دانشگاه طی سال‌های ۱۳۸۹ و ۱۳۹۰

ردیف	موضوع	سال ۱۳۸۹		سال ۱۳۹۰	
		تعداد	درصد ↓	تعداد	درصد ↓
۱	دانشجویان پذیرفته شده در مقطع دستیاری تخصصی پزشکی	۳۸۰	۳۶/۶۸	۷۵۶	۴۵/۰۰
۲	دانشجویان پذیرفته شده در مقطع تخصصی دندانپزشکی	۴۴	۴/۲۵	۵۹	۳/۵۱
۳	دانشجویان پذیرفته شده در مقطع تخصصی داروسازی	۳۱	۲/۹۹	۳۴	۲/۰۲
۴	دانشجویان پذیرفته شده در مقطع فوق تخصصی پزشکی	۹۱	۸/۷۸	۷۲	۴/۲۹
۵	دانشجویان پذیرفته شده در مقطع کارشناسی ارشد	۴۹۰	۴۷/۳۰	۷۵۹	۴۵/۱۸
	مجموع	۱۰۳۶	۱۰۰/۰۰	۱۶۸۰	۱۰۰/۰۰

دبیرخانه هیأت اجرایی جذب:

طی سال ۱۳۹۰، ۶۲۱ پرونده مربوط به جذب و تبدیل وضعیت استخدامی اساتید و اعضای هیأت علمی در دبیرخانه هیأت اجرایی جذب دانشگاه مورد بررسی قرار گرفته است که از این تعداد ۷۱ پرونده مربوط به جذب مشمولین تعهدات قانونی اعضای هیأت علمی، ۱۰۹ پرونده جذب هیأت علمی جدید الاستخدام و ۴۴ پرونده مربوط به تبدیل وضعیت استخدامی اعضای هیأت علمی دانشگاه بوده است.

جدول ۳۲-۹- تعداد پرونده‌های اعضای هیأت علمی بررسی شده در دبیرخانه هسته تحقیق و نظر دهی دانشگاه طی سال‌های ۱۳۸۹ و ۱۳۹۰

ردیف	موضوع	سال ۱۳۸۹		سال ۱۳۹۰	
		تعداد	درصد ↓	تعداد	درصد ↓
۱	جذب عضو هیأت علمی مشمول تعهدات قانونی	۶۶	۱۴/۳۲	۷۱	۱۱/۴۳
۲	جذب عضو هیأت علمی جدید الاستخدام از طریق فراخوان عمومی (پیمانی)	۹۸	۲۱/۲۶	۱۰۹	۱۷/۵۵
۳	تغییر وضعیت استخدامی از پیمانی به رسمی آزمایشی	۲۱	۴/۵۶	۳۷	۵/۹۶
۴	تغییر وضعیت استخدامی از رسمی آزمایشی به رسمی قطعی	۱۶	۳/۴۷	۷	۱/۱۳
۵	پذیرفته شدگان بورسیه	۱۸	۳/۹۰	۲	۰/۳۲
۶	داوطلبان عضویت در هیأت علمی سایر دانشگاه‌ها که برای بررسی به این دبیرخانه ارسال شده است	۲۴۲	۵۲/۴۹	۳۹۵	۶۳/۶۱
	مجموع	۴۶۱	۱۰۰/۰۰	۶۲۱	۱۰۰/۰۰



هسته گزینش کارکنان دانشگاه در سال‌های ۱۳۸۹ و ۱۳۹۰

داوطلبان ورود به خدمت اعم از رسمی و غیر رسمی (پیمانی، قراردادی، روزمزد، خرید خدمت، حق‌التدریس، متعهدین خدمت و غیره) همگی مشمولین قانون گزینش می‌باشند. کار هسته گزینش دانشگاه با معرفی داوطلب استخدام از طرف کارگزینی یا واحدهای اداری مشابه و تشکیل پرونده گزینشی و پس از تکمیل فرم مشخصات فردی و ارائه مدارک لازم شروع می‌شود و صلاحیت اعتقادی، اخلاقی و سیاسی افراد مشمول قانون گزینش قبل از ورود تا زمان قطعیت استخدام مورد بررسی قرار می‌گیرد.

طی سال ۱۳۹۰، شورای گزینش دانشگاه ۲۲۷ جلسه برگزار کرده است که حاصل این جلسات ۶۷۵۴ (۹۶/۱۸ درصد) رأی مثبت اولیه و ۲۶۸ (۳/۸۲ درصد) رأی منفی اولیه بوده است. از مجموع ۲۶۱ پرونده‌ای که پس از صدور رأی منفی اولیه درخواست تجدید نظر داشتند، ۱۵۳ مورد (۵۸/۶۲ درصد) رأی مثبت و ۱۰۸ مورد (۴۱/۳۸ درصد) رأی منفی شورای تجدید نظر را دریافت کردند. سایر اطلاعات به شرح جدول زیر است.

جدول ۳۳-۲- آمار عملکرد هسته گزینش کارکنان دانشگاه در سال‌های ۱۳۸۹ و ۱۳۹۰

ردیف	موضوع	تعداد پرونده‌های بررسی شده	
		سال ۱۳۸۹	سال ۱۳۹۰
۱	تعداد پرونده‌های تشکیل شده	۳۴۶۱	۷۳۸۵
۲	تعداد پرونده‌های تحقیق شده	۴۵۷۰	۱۱۵۰۳
۳	تعداد فرم‌های تحقیق شده	۲۱۸۷	۲۳۰۰۶
۴	تعداد پرونده‌های نیابتی	۱۳۶۵	۱۷۳۴
۵	تعداد فرم‌های تحقیق پرونده‌های نیابتی	۲۳۸۳	۳۴۶۸
۶	تعداد پرونده‌های استعلام شده	۳۴۶۱	۷۳۸۵
۷	مجموع استعلام‌های انجام شده	۵۹۷۳	۱۳۸۰۷
۸	تعداد مصاحبه‌های اولیه انجام شده	۲۰۶۲	۴۶۵۷
۹	تعداد مصاحبه یا مذاکره ارشادی	۳۷	۱۱۶
۱۰	تعداد آرای مثبت اولیه ابلاغ شده	۳۶۱۹	۶۷۵۴
۱۱	تعداد آرای منفی اولیه ابلاغ شده	۱۷۷	۲۶۸
۱۲	تعداد آرای مثبت پس از تجدید نظر اول	۹۵	۱۵۳
۱۳	تعداد آرای منفی پس از تجدید نظر اول	۷۹	۱۰۸
۱۴	تعداد آرای مثبت پس از تجدید نظر دوم	۳۲	۴۱
۱۵	تعداد آرای منفی پس از تجدید نظر دوم	۱۱	۱۸
۱۶	تعداد جلسات تشکیل شده شورای گزینش	۱۷۴	۲۲۷



هیأت امنا، شورای دانشگاه و هیأت رئیسه

الف - هیأت امنای دانشگاه:

ترکیب اعضای هیأت امنای دانشگاه شامل وزیر بهداشت به عنوان رئیس، رئیس دانشگاه به عنوان دبیر و ۶ نفر از شخصیت‌های علمی، فرهنگی، اجتماعی، محلی و کشوری می‌باشد که با ابلاغ رئیس جمهور تعیین می‌شوند.

جلسات هیأت امنای دانشگاه حداقل سالی دو بار و جلسات فوق‌العاده آن در مواقع ضروری و بنا به تقاضای ریاست محترم دانشگاه و یا پیشنهاد حداقل سه نفر از اعضای هیأت امنا تشکیل می‌شود. مهم‌ترین وظایف هیأت امنای دانشگاه عبارت است از:

- تصویب آیین‌نامه داخلی
- تصویب سازمان اداری و تشکیلات دانشگاه
- تصویب بودجه تفصیلی
- نحوه وصول درآمدهای اختصاصی و مصرف آن
- آیین‌نامه‌های مالی و معاملاتی
- مقررات استخدامی اعضای هیأت علمی
- حساب‌ها و ترازنامه‌های سالانه دانشگاه

جدول ۳۴-۹- عملکرد هیأت امنای دانشگاه در سال‌های ۱۳۸۹ و ۱۳۹۰

سال ۱۳۹۰	سال ۱۳۸۹	موضوع
۴	۲	تعداد جلسات
۷۷	۵۱	تعداد مصوبات

ب - هیأت رئیسه دانشگاه:

ترکیب هیأت رئیسه دانشگاه شامل رئیس دانشگاه، مشاورین و معاونان دانشگاه و رئیس دانشکده پزشکی است که مسائل جاری روز دانشگاه را پیگیری می‌کند و بر آن‌ها نظارت دارد. این جلسات به طور معمول هر هفته تشکیل می‌شود.

جدول ۳۵-۹- عملکرد هیأت رئیسه دانشگاه در سال‌های ۱۳۸۹ و ۱۳۹۰

سال ۱۳۹۰	سال ۱۳۸۹	موضوع
۲۰	۲۵	تعداد جلسات
۷۴	۱۰۴	تعداد مصوبات

ج - شورای دانشگاه:

شورای دانشگاه یکی دیگر از ارکان تصمیم‌گیری در مورد مسائل دانشگاه می‌باشد که ترکیب آن شامل اعضای هیأت رئیسه دانشگاه و رؤسای دانشکده‌ها است و جلسات آن به پیشنهاد رئیس دانشگاه برگزار می‌شود.

جدول ۳۶-۹- عملکرد شورای دانشگاه در سال‌های ۱۳۸۹ و ۱۳۹۰

سال ۱۳۹۰	سال ۱۳۸۹	موضوع
۳	۳	تعداد جلسات
۱۳	۱۷	تعداد مصوبات



هیأت ممیزه دانشگاه

هر سال تعدادی از اعضای هیأت علمی دانشگاه با طرح و بررسی پرونده آن‌ها در هیأت ممیزه دانشگاه به مراتب علمی بالاتر ارتقاء می‌یابند. طی سال ۱۳۹۰، ۶۸ نفر از اعضای هیأت علمی ارتقاء رتبه داشته‌اند که از این تعداد ۳۳ نفر موفق به کسب رتبه استادی شده‌اند. ۲۴ نفر از اعضای هیأت علمی که به رتبه استادی ارتقاء یافته‌اند از دانشکده پزشکی و ۲ نفر از دانشکده بهداشت بوده‌اند. همان‌طور که در جدول ۳۷-۹ مشاهده می‌شود در سال ۱۳۸۹، ۹ نفر از اعضای هیأت علمی دانشگاه موفق به کسب رتبه علمی استاد ممتازی شدند. تعداد کل اعضای هیأت علمی ارتقاء مرتبه یافته در سال ۱۳۸۹، در مجموع ۹۲ نفر بوده است.

جدول ۳۷-۹- آمار ارتقای اعضای هیأت علمی دانشگاه در سال‌های ۱۳۸۹ و ۱۳۹۰

دانشکده/مرکز تحقیقاتی	سال ۱۳۸۹				سال ۱۳۹۰				
	مربی به استادیاری	استادیاری به دانشیاری	دانشیاری به استادیاری	مربی به استادیاری	مجموع	استادی به استاد ممتازی	دانشیاری به استادی	استادیاری به دانشیاری	دانشیاری به استادی
دانشکده پزشکی	۰	۳۵	۱۶	۷	۵۸	۰	۲۴	۱۴	۰
دانشکده بهداشت	۲	۷	۵	۲	۱۶	۰	۶	۰	۰
دانشکده دندانپزشکی	۰	۵	۲	۰	۷	۰	۰	۰	۰
دانشکده داروسازی	۰	۴	۲	۰	۶	۰	۰	۰	۰
دانشکده پرستاری و مامایی	۰	۱	۰	۰	۱	۰	۰	۰	۰
دانشکده پیراپزشکی	۰	۱	۰	۰	۱	۰	۳	۰	۰
دانشکده توانبخشی	۰	۱	۰	۰	۱	۰	۰	۰	۰
دانشکده فناوری‌های نوین پزشکی	۰	۰	۰	۰	۰	۰	۰	۰	۰
مرکز تحقیقات عدد	۰	۱	۰	۰	۱	۰	۳	۰	۰
مرکز زبان	۰	۰	۰	۰	۰	۰	۱	۰	۰
مرکز تحقیقات پوست و جدام	۰	۰	۱	۰	۱	۰	۰	۰	۰
مرکز تحقیقات هماتولوژی و آنکولوژی	۰	۰	۰	۰	۰	۰	۰	۰	۰
مرکز تحقیقات گیاهان دارویی	۰	۰	۰	۰	۰	۰	۱	۰	۰
مرکز تحقیقات اخلاق و تاریخ پزشکی	۰	۰	۰	۰	۰	۰	۲	۰	۰
تعداد	۲	۵۵	۲۶	۹	۹۲	۰	۳۳	۳۰	۲
مجموع	۲/۱۷ درصد ←	۵۹/۷۸	۲۸/۲۶	۹/۷۹	۱۰۰/۰۰	۰	۵۰/۸۷	۴۶/۱۵	۳/۰۸



موزه ملی تاریخ علوم پزشکی ایران

موزه ملی تاریخ علوم پزشکی کشور با نظارت وزارت بهداشت، درمان و آموزش پزشکی و با همکاری سازمان میراث فرهنگی طی یک پروژه مشترک در سال ۱۳۸۰ افتتاح شد. مساحت کل زمین موزه در حدود یک هکتار (۹۱۵۲ مترمربع) می‌باشد. موزه در بنایی به شماره ثبت ۲۲۴۷ در سال ۱۳۷۸ مربوط به دوره قاجار با زیربنایی حدود ۱۷۵۰ مترمربع احداث شده است. در این موزه آثاری مرتبط با تاریخ پزشکی کشور شناسایی و فهرست برداری شده‌اند که هم اکنون در آن ۹۵۹ شیء و ابزار و ادوات پزشکی، کتب خطی، اسناد و مدارک مرتبط با تاریخ پزشکی کشور نگهداری می‌شود.

واحدهای مختلف موزه عبارتند از:

۱. نمایشگاه موزه
۲. کتابخانه تخصصی اخلاق و تاریخ پزشکی
۳. سالن کنفرانس با ظرفیت ۳۰ نفر و آمفی تئاتر با ظرفیت ۹۶ نفر و اتاق کامپیوتر با ظرفیت ۲۵ نفر

نمایشگاه موزه دارای بخش‌های متعددی می‌باشد که مهم‌ترین آن‌ها عبارتند از:

۱. بخش ابزار و ادوات مرتبط با علوم پزشکی
۲. بخش کتب و اسناد پزشکی
۳. بخش معرفی مشاهیر علوم پزشکی
۴. بخش تاریخ دامپزشکی
۵. بخش تاریخ دندانپزشکی
۶. بخش داروخانه
۷. بخش طب گیاهی

آمار ثبت شده در موزه:

تا انتهای سال ۱۳۹۰ در مجموع ۹۵۹ قلم از اشیاء مختلف در موزه تاریخ علوم پزشکی به ثبت رسیده است.

جدول ۳۸-۹- آمار اشیاء ثبت شده در موزه تا پایان سال ۱۳۹۰

تعداد	نام بخش یا اشیاء	
۱۷۰	ابزار سنگی	بخش دیرین انسان شناسی
۵۹	بقایای انسانی	
۵۰	کتب خطی	بخش اسناد خطی شامل:
۵۸	اسناد خطی	
۲۳۰	بخش دامپزشکی	
۵۳	داروخانه نظامی	
۴۱	بخش مردم شناسی	
۱۳۴	بخش چشم پزشکی	
۱۶۴	اشیاء امانتی موزه ملی ایران	
۹۵۹	مجموع	



تعداد افرادی که طی سال ۱۳۹۰ از موزه بازدید داشته‌اند در حدود ۲۵۹۲ نفر می‌باشند. این آمار تعداد دانش آموزانی است که به صورت برنامه ریزی شده و با هماهنگی قبلی از موزه بازدید کرده‌اند.

کتابخانه تخصصی موزه:

این مجموعه دارای کتابخانه تخصصی در زمینه‌های تاریخ طب، اخلاق پزشکی و تاریخ و اخلاق علوم زیستی می‌باشد که آمار کتب تخصصی موجود در آن طی سال ۱۳۹۰ در جدول ۳۹-۹ ارائه شده است.

جدول ۳۹-۹- آمار کتب تخصصی اخلاق و تاریخ پزشکی موجود در موزه طی سال ۱۳۹۰

کتاب فارسی	۲۹۵۰ جلد
کتاب انگلیسی	۲۹۱۵ جلد

علاقتمندان به بازدید از موزه می‌توانند به نشانی تهران، خیابان کارگر شمالی، خیابان فرشی مقدم (شانزدهم)، انتهای کوچه پارک علم و فن آوری مراجعه نمایند.