

بسم‌الرحمن‌الرحیم



دانشگاه علوم پزشکی
و خدمات بهداشتی درمانی تهران

مدیریت آمار و فناوری اطلاعات دانشگاه

آمار خدمات بیمارستان‌های
غیردانشگاه در منطقه تحت پوشش
دانشگاه علوم پزشکی تهران

عملکرد سال ۱۳۹۶

تهیه‌کنندگان:

زهرا ابراهیمی، کارشناس آمار دانشگاه

دکتر علیرضا زرین‌آرا، سرپرست بخش آمار دانشگاه

تاریخ تهیه: تابستان ۱۳۹۷

تاریخ انتشار: پاییز ۱۳۹۷

تقدیر و تشکر

از تمامی همکاران بخش آمار در واحد مدارک پزشکی ۱۶ بیمارستان‌های تحت پوشش منطقه دانشگاه علوم پزشکی و خدمات بهداشتی درمانی تهران که در تهیه اطلاعات و تکمیل فرم‌های آماری تلاش قابل توجهی نموده‌اند، تشکر و قدردانی می‌شود. اسامی همکاران در بیمارستان‌های یادشده به شرح زیر می‌باشد:

بیمارستان آزادی: خانم رجیبی آقباش

بیمارستان آیت‌اله کاشانی: آقای اصغری

بیمارستان اقبال: خانم گلرخی

بیمارستان امام رضا(ع): خانم واحدی و آقای شاه‌حسینی

بیمارستان امام زمان (عج): خانم زلفی

بیمارستان امیرالمؤمنین(ع): خانم زکی شمس‌آبادی

بیمارستان بابک: خانم رحیمی

بیمارستان پارسا: خانم واعظی

بیمارستان رازی: خانم گل‌محمدی

بیمارستان شهریار: خانم شایق

بیمارستان صدیقه‌الزهر(س): خانم باغبان‌باشی

بیمارستان مدائن: خانم موسایی

بیمارستان مفرح: خانم اژدری

بیمارستان میمنت: خانم نژادمحمد

بیمارستان نجمیه: خانم شاه‌محمدی

بیمارستان ولیعصر(عج): خانم خمیری

همچنین از رؤسا و مدیران محترم این بیمارستان‌ها که دستورات لازم برای جمع‌آوری داده‌ها و تهیه گزارشهای مورد نظر را صادر کرده‌اند و از این فعالیت حمایت نموده‌اند صمیمانه قدردانی می‌گردد.

«فهرست مندرجات»

۱	تقدیر و تشکر.....
۵	چکیده.....
۶	مقدمه.....
۸	روند عملکرد پنج‌ساله بیمارستانها.....
۱۲	جزئیات آمار خدمات بستری، سرپایی و فوت شدگان ۱۶ بیمارستان.....
۱۲	واقع در منطقه جغرافیایی تحت پوشش دانشگاه در سال ۱۳۹۶.....
۱۲	آمار خدمات بستری.....
۱۳	تخت فعال و مصوب.....
۱۴	میزان اشغال تخت (درصد تخت روز اشغالی).....
۱۴	متوسط اقامت بیمار (متوسط روز بستری).....
۱۵	نسبت سزارین به کل زایمان انجام شده.....
۱۶	تعداد بیماران بستری بیمه شده در بیمارستان‌ها.....
۱۷	آمار فعالیت‌های عملکرد بخش‌های بستری بیمارستانها به تفکیک ماه.....
۱۸	شاخص‌های عملکرد بخش‌های بستری بیمارستانها به تفکیک ماه.....
۱۹	آمار فعالیت‌های عملکرد بخش‌های بستری بیمارستانها به تفکیک بیمارستان.....
۲۰	شاخص‌های عملکرد بخش‌های بستری بیمارستانها به تفکیک بیمارستان.....
۲۱	خلاصه‌ی نتایج خدمات سرپایی.....
۲۲	توزیع مراجعین سرپایی به تفکیک بیمارستان.....
۲۳	توزیع مراجعین به درمانگاه‌های اورژانس به تفکیک سطوح تریاژ و بیمارستان.....
۲۴	توزیع مراجعین به درمانگاه‌های اورژانس به تفکیک بیمارستان.....
۲۵	توزیع ترخیص بیماران از درمانگاه‌های اورژانس به تفکیک بیمارستان.....
۲۶	اعمال جراحی سرپایی در درمانگاه‌های اورژانس و تخصصی به تفکیک بیمارستان.....
۲۷	متوسط مراجعه روزانه به درمانگاه‌های بیمارستان.....
۲۸	متوسط مراجعین اورژانسی روزانه به اورژانس بیمارستان.....
۲۹	تعداد و درصد مراجعین اورژانسی بستری شده در بخش‌های بستری به تفکیک بیمارستان.....
۲۹	تعداد و درصد ارجاع از سایر بیمارستان‌ها.....
۳۰	شاخص‌های عملکرد درمانگاه‌های بیمارستانها.....
۳۱	مراجعین به درمانگاه‌های تخصصی و اورژانس به تفکیک بیمارستان.....
۳۲	توزیع مراجعین به درمانگاه‌های تخصصی به تفکیک بیمارستان.....
۳۳	مراجعین به واحدهای تشخیصی درمانی به تفکیک بیمارستان.....
۳۴	مراجعین به درمانگاه‌های تخصصی و فوق تخصصی به تفکیک بیمارستان.....
۳۵	مراجعین به واحدهای پرتونگاری به تفکیک خدمت.....
۳۶	مراجعین به واحدهای آزمایشگاه به تفکیک خدمت.....
۳۷	وضعیت فوت شدگان.....
۴۰	مرگ داخل رحمی جنین.....
۴۱	آمار فوت شدگان بیماران بستری و سرپایی به تفکیک بیمارستان.....
۴۲	شاخص‌های آمار فوتی بیماران بستری شده در بیمارستان‌ها.....
۴۳	آمار فعالیت و شاخص‌های آمار فوتی بیماران بستری و سرپایی در بیمارستانها به تفکیک ماه.....
۴۴	پیوست ۱- مناطق تحت پوشش دانشگاه.....
۴۵	پیوست ۲- خلاصه آمار خدمات بستری و شاخص‌های عملکرد در ۱۶ بیمارستان تحت پوشش منطقه دانشگاه طی سال ۹۲ تا ۹۶.....
۴۶	پیوست ۳- تعاریف و مفاهیم خدمات بستری.....
۴۷	پیوست ۴- فرمول شاخص‌های خدمات بستری.....
۴۹	پیوست ۵- تعاریف و مفاهیم خدمات سرپایی.....
۵۰	پیوست ۶- نحوه محاسبه شاخص‌های خدمات سرپایی.....



«فهرست جدول‌ها»

جدول ۱- بیمارستان‌های واقع در منطقه جغرافیایی تحت پوشش دانشگاه در سال ۱۳۹۶.....	۷
جدول ۲- خلاصه آمار خدمات بستری ۱۶ بیمارستان تحت پوشش منطقه دانشگاه در سال ۱۳۹۶.....	۱۲
جدول ۳- خلاصه شاخص‌های عملکرد ۱۶ بیمارستان تحت پوشش منطقه دانشگاه در سال ۱۳۹۶.....	۱۲
جدول ۴- میزان اشغال تخت و متوسط روز بستری در بیمارستان‌های تحت پوشش منطقه دانشگاه در سال ۱۳۹۶.....	۱۴
جدول ۵- نسبت سزارین به کل زایمان در بیمارستان‌های تحت پوشش منطقه دانشگاه در سال ۱۳۹۶.....	۱۵
جدول ۶- تعداد بیماران بستری بیمه شده در بیمارستان‌های تحت پوشش منطقه دانشگاه در سال ۱۳۹۶.....	۱۶
جدول ۷- آمار فعالیت عملکرد بخش‌های بستری در بیمارستان‌های تحت پوشش منطقه دانشگاه به تفکیک ماه در سال ۱۳۹۶.....	۱۷
جدول ۸- شاخص‌های عملکرد بخش‌های بستری بیمارستان‌های تحت پوشش منطقه دانشگاه به تفکیک ماه در سال ۱۳۹۶.....	۱۸
جدول ۹- آمار فعالیت عملکرد بخش‌های بستری بیمارستان‌های تحت پوشش منطقه دانشگاه به تفکیک بیمارستان در سال ۱۳۹۶.....	۱۹
جدول ۱۰- شاخص‌های عملکرد بخش‌های بستری بیمارستان‌های تحت پوشش منطقه دانشگاه به تفکیک بیمارستان در سال ۱۳۹۶.....	۲۰
جدول ۱۱- خلاصه آمار خدمات سرپایی ۱۶ بیمارستان تحت پوشش منطقه دانشگاه در سال ۱۳۹۶.....	۲۱
جدول ۱۲- خلاصه شاخص‌های عملکرد ۱۶ بیمارستان تحت پوشش منطقه دانشگاه در سال ۱۳۹۶.....	۲۱
جدول ۱۳- تعداد مراجعین سرپایی به واحدهای درمانگاهی و پاراکلینیکی بیمارستان‌های تحت پوشش منطقه دانشگاه در سال ۱۳۹۶.....	۲۲
جدول ۱۴- آمار فعالیت درمانگاه‌های اورژانس به تفکیک سطوح تریاژ در بیمارستان‌های تحت پوشش منطقه دانشگاه در سال ۱۳۹۶.....	۲۳
جدول ۱۵- آمار فعالیت درمانگاه‌های اورژانس بیمارستان‌های تحت پوشش منطقه دانشگاه در سال ۱۳۹۶.....	۲۴
جدول ۱۶- آمار ترخیص بیماران از درمانگاه‌های اورژانس در بیمارستان‌های تحت پوشش منطقه دانشگاه در سال ۱۳۹۶.....	۲۵
جدول ۱۷- اعمال جراحی سرپایی در بیمارستان‌های تحت پوشش منطقه دانشگاه در سال ۱۳۹۶.....	۲۶
جدول ۱۸- متوسط مراجعه روزانه به درمانگاه‌های اورژانس بیمارستان‌های تحت پوشش منطقه دانشگاه در سال ۱۳۹۶.....	۲۷
جدول ۱۹- متوسط مراجعین اورژانسی روزانه به درمانگاه‌های اورژانس بیمارستان‌های تحت پوشش منطقه دانشگاه در سال ۱۳۹۶.....	۲۸
جدول ۲۰- تعداد و درصد مراجعین اورژانسی بستری شده در بیمارستان‌های تحت پوشش منطقه دانشگاه در سال ۱۳۹۶.....	۲۹
جدول ۲۱- تعداد و درصد ارجاع از سایر بیمارستان‌ها به درمانگاه‌های اورژانس بیمارستان‌های تحت پوشش منطقه دانشگاه در سال ۱۳۹۶.....	۲۹
جدول ۲۲- شاخص‌های عملکرد درمانگاه‌های بیمارستان‌های تحت پوشش منطقه دانشگاه در سال ۱۳۹۶.....	۳۰
جدول ۲۳- توزیع مراجعین به درمانگاه‌های اورژانس و تخصصی بیمارستان‌های تحت پوشش منطقه دانشگاه در سال ۱۳۹۶.....	۳۱
جدول ۲۴- توزیع مراجعین به درمانگاه‌های تخصصی در بیمارستان‌های تحت پوشش منطقه دانشگاه در سال ۱۳۹۶.....	۳۲
جدول ۲۵- توزیع مراجعین به واحدهای تشخیصی درمانی بیمارستان‌های تحت پوشش منطقه دانشگاه در سال ۱۳۹۶.....	۳۳
جدول ۲۶- توزیع مراجعین به درمانگاه‌های تخصصی و فوق تخصصی بیمارستان‌های تحت پوشش منطقه دانشگاه در سال ۱۳۹۶.....	۳۴
جدول ۲۷- تعداد مراجعین به واحدهای پرتونگاری و دفعات انجام خدمت در بیمارستان‌های تحت پوشش منطقه دانشگاه در سال ۱۳۹۶.....	۳۵
جدول ۲۸- مراجعین به واحدهای آزمایشگاه و تعداد خدمات آن در بیمارستان‌های تحت پوشش منطقه دانشگاه در سال ۱۳۹۶.....	۳۶
جدول ۲۹- وضعیت فوت‌شدگان در بیمارستان‌های تحت پوشش منطقه دانشگاه در سال ۱۳۹۶.....	۳۷
جدول ۳۰- فوت‌شدگان به تفکیک بخش‌های مراقبت‌های ویژه و عادی در بیمارستان‌های تحت پوشش منطقه دانشگاه در سال ۱۳۹۶.....	۳۸
جدول ۳۱- فوت‌شدگان به تفکیک ماه در بیمارستان‌های تحت پوشش منطقه دانشگاه در سال ۱۳۹۶.....	۳۹
جدول ۳۲- تعداد مرگ داخل رحمی جنین به تفکیک ماه در بیمارستان‌های تحت پوشش منطقه دانشگاه در سال ۱۳۹۶.....	۴۰
جدول ۳۳- آمار فوت‌شدگان بیماران بستری و سرپایی در بیمارستان‌های تحت پوشش منطقه دانشگاه در سال ۱۳۹۶.....	۴۱
جدول ۳۴- شاخص‌های آمار فوتی بیماران بستری شده در بیمارستان‌های تحت پوشش منطقه دانشگاه در سال ۱۳۹۶.....	۴۲
جدول ۳۵- آمار فعالیت فوتی بیماران بستری و سرپایی در بیمارستان‌های تحت پوشش منطقه دانشگاه به تفکیک ماه در سال ۱۳۹۶.....	۴۳
جدول ۳۶- شاخص‌های آمار فوتی بیماران بستری در بیمارستان‌های تحت پوشش منطقه دانشگاه به تفکیک ماه در سال ۱۳۹۶.....	۴۳
جدول ۳۷- خلاصه آمار خدمات بستری در ۱۶ بیمارستان تحت پوشش منطقه دانشگاه طی سال ۹۲ تا ۹۶.....	۴۵
جدول ۳۸- خلاصه شاخص‌های عملکرد در ۱۶ بیمارستان تحت پوشش منطقه دانشگاه طی سال ۹۲ تا ۹۶.....	۴۵

**«فهرست نمودارها»**

- نمودار ۱- تعداد تخت فعال در بیمارستان‌های واقع در منطقه جغرافیایی تحت پوشش دانشگاه در سال ۱۳۹۶..... ۶
- نمودار ۲- تعداد تخت فعال در ۱۵ بیمارستان تحت پوشش منطقه دانشگاه طی سال ۹۲ تا ۹۶..... ۸
- نمودار ۳- تعداد تخت فعال ویژه در ۱۵ بیمارستان تحت پوشش منطقه دانشگاه طی سال ۹۲ تا ۹۶..... ۸
- نمودار ۴- تعداد بستری شدگان در ۱۵ بیمارستان تحت پوشش منطقه دانشگاه طی سال ۹۲ تا ۹۶..... ۸
- نمودار ۵- تعداد مرخص شدگان (بهبود یافته و انتقال به بیمارستان دیگر) در ۱۵ بیمارستان تحت پوشش منطقه دانشگاه طی سال ۹۲ تا ۹۶..... ۹
- نمودار ۶- تعداد اعمال جراحی بیماران بستری در ۱۵ بیمارستان تحت پوشش منطقه دانشگاه طی سال ۹۲ تا ۹۶..... ۹
- نمودار ۷- تعداد فوت شدگان (اعم از قبل و بعد از ۲۴ ساعت) در ۱۵ بیمارستان تحت پوشش منطقه دانشگاه طی سال ۹۲ تا ۹۶..... ۹
- نمودار ۸- میزان اشغال تخت (درصد تخت روز اشغالی) در ۱۵ بیمارستان تحت پوشش منطقه دانشگاه طی سال ۹۲ تا ۹۶..... ۱۰
- نمودار ۹- متوسط اقامت بیمار (متوسط روز بستری در بیمارستان) در ۱۵ بیمارستان تحت پوشش منطقه دانشگاه طی سال ۹۲ تا ۹۶..... ۱۰
- نمودار ۱۰- میزان وقفه در چرخش اشغال تخت (فاصله بازگردانی تخت) در ۱۵ بیمارستان تحت پوشش منطقه دانشگاه طی سال ۹۲ تا ۹۶..... ۱۰
- نمودار ۱۱- میزان چرخش اشغال تخت در ۱۵ بیمارستان تحت پوشش منطقه دانشگاه طی سال ۹۲ تا ۹۶..... ۱۱
- نمودار ۱۲- میزان مرگ و میر ناخالص (در هر هزار نفر) در ۱۵ بیمارستان تحت پوشش منطقه دانشگاه طی سال ۹۲ تا ۹۶..... ۱۱
- نمودار ۱۳- نسبت پذیرش بیمار برای هر تخت فعال در ۱۵ بیمارستان تحت پوشش منطقه دانشگاه طی سال ۹۲ تا ۹۶..... ۱۱
- نمودار ۱۴- تعداد تخت مصوب و فعال در ۱۵ بیمارستان تحت پوشش منطقه دانشگاه در سال ۱۳۹۶..... ۱۳

چکیده

در شهر تهران خدمت‌رسانی از دیدگاه ارگانهای مختلف تعریف متنوع داشته و با حساسیتهای مختلفی در مورد آن رفتار می‌شود. خدمات درمانی در تهران به وسیله بخش دولتی و خصوصی ارائه می‌شود در عین حال تهران به سه منطقه نا هماهنگ از نظر جغرافیایی و جمعیتی بین سه دانشگاه علوم پزشکی مستقر در تهران تقسیم شده است. این در حالی است که دانشگاه‌های دیگری نیز در تهران قرار دارند که در حیطه علوم پزشکی فعالیت می‌کنند و خدمات خود را به شهروندان ارائه می‌نمایند.

با توجه به قدمت و سایر خصوصیات دانشگاه ع.پ. تهران انتظار مسئولان و مردم از این دانشگاه زیاد است. بنابراین کمیت خدمات بیمارستانی ارائه شده و چگونگی توزیع آن در منطقه تحت پوشش دانشگاه اهمیت ویژه‌ای دارد. با این نگرش خدمت‌رسانی به حدود ۳ میلیون نفر جمعیت که تقریباً یک چهارم جمعیت شهر تهران می‌باشد اهمیت خاصی پیدا می‌کند.

این گزارش نشان می‌دهد که در منطقه تحت پوشش دانشگاه طی پنج سال گذشته تغییری در تعداد تختهای فعال بیمارستانهای منطقه ی تحت پوشش پدید نیامده و در عین حال تعداد خدمت گیرندگان نیز تقریباً ثابت بوده است. وقتی بیمارستانهای منطقه ی تحت پوشش به چهار گروه تقسیم شود (دانشگاهی - تامین اجتماعی - خصوصی و خیریه) نقش بیمارستانهای خصوصی در ارائه خدمات بیشتر از سایر گروه‌ها است. این درحالی است که تا کنون بطور مستدل این حقیقت مشخص نشده بود. همچنین این یافته در شرایطی است که طی سالهای گذشته طرح تحول سلامت در بیمارستانهای دولتی در حال اجرا بوده است و انتظار می‌رفت با توجه به بافت اقتصادی - اجتماعی مردم منطقه، نقش بیمارستانهای خصوصی کم‌رنگتر از بیمارستانهای دولتی باشد. بیمارستانهای مورد مطالعه در سال گذشته به ۹۵ هزار بیمار بستری خدمت‌رسانی کرده‌اند. این حقیقتی است که تا کنون در منطقه تحت پوشش دانشگاه مشخص نشده بود.

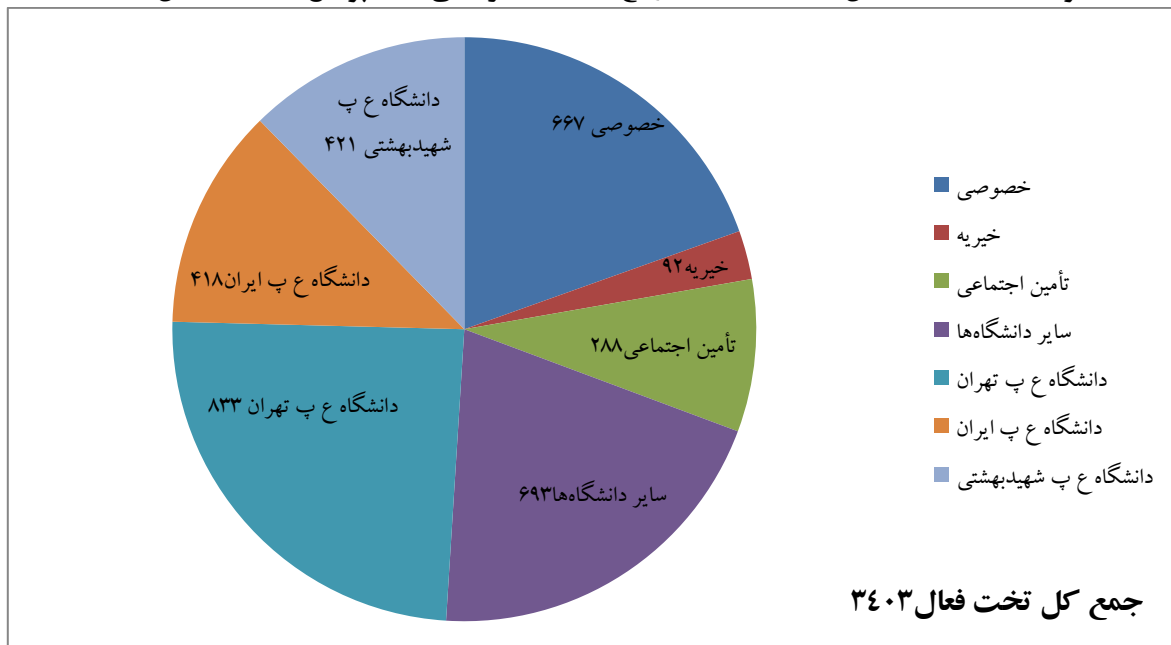
در این گزارش شاخصهای عملکرد بیمارستانهای مورد بررسی در مقایسه با بیمارستانهای دانشگاه ع.پ. تهران، در سطح پایین‌تری قرار دارند (رجوع شود به سالنامه آماری دانشگاه در سال ۱۳۹۶). همزمان توجه به افزایش تخت روز اشغالی و کاهش مدت زمان بستری بیماران در این بیمارستانها، نوید خوبی برای بهتر شدن عملکرد آنهاست. ولی ثبات تقریبی برخی شاخصها تامل برانگیز است و با توجه به لزوم کنترل هزینه‌ها و بهبود عملکرد، بررسی بیشتر موضوع مهم می‌باشد.



مقدمه

دانشگاه علوم پزشکی و خدمات بهداشتی درمانی تهران، منطقه‌ای از تهران بزرگ را برای خدمات بهداشتی درمانی تحت پوشش نظارتی خود دارد (پیوست ۱). بر اساس سرشماری عمومی نفوس و مسکن سال ۱۳۹۶ و ضریب تصحیح مرکز آمار ایران، جمعیت تحت پوشش مستقیم دانشگاه علوم پزشکی تهران در سال ۹۶، حدود ۲۹۷۸۰۷۶ نفر برآورد شده است. ۲۴ بیمارستان با ۳۴۰۳ تخت فعال در این منطقه خدمت‌رسانی می‌کنند و از بیمارستانهای دانشگاه تنها ۴ بیمارستان ضیائیان، روزبه، فارابی و بهارلو در منطقه تحت پوشش نظارتی آن قرار دارند. ۲۰ بیمارستان دیگر که در منطقه تحت پوشش دانشگاه خدمت‌رسانی می‌کنند شامل ۲ بیمارستان متعلق به دانشگاه علوم پزشکی ایران، یک بیمارستان متعلق به دانشگاه علوم پزشکی شهیدبهشتی، یک بیمارستان متعلق به دانشگاه علوم بهزیستی، یک بیمارستان متعلق به دانشگاه آزاد اسلامی و یک بیمارستان متعلق به دانشگاه بقیه‌اله می‌باشد (مجموع این موارد بیمارستانهای سایر دانشگاه‌ها نامیده شده است) و نیز ۹ بیمارستان متعلق به بخش خصوصی ۲ بیمارستان متعلق به سازمان تامین اجتماعی و ۳ بیمارستان متعلق به سازمانهای خیریه است. نمودار زیر نشان دهنده تعداد کل تخت‌های بیمارستانی فعال در منطقه‌ی تحت پوشش دانشگاه می‌باشد.

نمودار ۱- تعداد تخت فعال در بیمارستان‌های واقع در منطقه جغرافیایی تحت پوشش دانشگاه در سال ۱۳۹۶



بر اساس تقسیم‌بندی معاونتهای درمان و بهداشتی دانشگاه در منطقه جغرافیایی تحت پوشش خود، ۱۳ بیمارستان در محدوده‌ی تعریف شده تهران جنوب، ۲ بیمارستان در محدوده‌ی شهری و ۲ بیمارستان در محدوده‌ی اسلامشهر قرار دارند. نحوه خدمت‌رسانی بیمارستانها بصورت ۱۵ بیمارستان عمومی (جنرال) و ۲ بیمارستان رازی و میمنت به صورت تخصصی روانپزشکی می‌باشند. یادآور می‌شود آمار ۴ بیمارستان دانشگاه ع پ تهران با ۸۳۳ تخت فعال که در منطقه تحت پوشش نظارتی دانشگاه هستند در بخش بیمارستانهای دانشگاهی ارائه شده است. آمار ۲ بیمارستان فیروزآبادی و شهدای هفتم‌تیر با ۴۱۸ تخت فعال که وابسته به دانشگاه علوم پزشکی ایران و بیمارستان لقمان حکیم با ۴۱۲ تخت فعال که وابسته به دانشگاه علوم پزشکی شهیدبهشتی می‌باشند و در این منطقه قرار دارند نیز به دلیل اینکه تابع دانشگاه دیگری هستند در اختیار این مدیریت قرار نمی‌گیرد. بنابراین گزارش حاضر حاوی اطلاعات ۱۷ بیمارستان دیگر با مجموع ۱۷۳۹ تخت فعال است که در منطقه جغرافیایی تحت پوشش دانشگاه علوم پزشکی تهران قرار دارند. در این گزارش ابتدا به بررسی روند پنج ساله عملکرد ۱۵ بیمارستان از مجموعه‌ی ۱۷ بیمارستان پرداخته و بعد از آن آمار عملکرد جزئی خدمات بستری، سرپایی و تعداد فوت شدگان ۱۷ بیمارستان در سال ۱۳۹۶ ارائه می‌شود.



بیمارستان‌های واقع در منطقه جغرافیایی تحت پوشش دانشگاه

جدول ۱ بیمارستان‌هایی که در تحت پوشش منطقه دانشگاه علوم پزشکی تهران قرار دارند، همراه با وابستگی سازمانی، نوع خدمات و تعداد تخت‌های آنها (در سال ۱۳۹۶) را نمایش می‌دهد.

جدول ۱- بیمارستان‌های واقع در منطقه جغرافیایی تحت پوشش دانشگاه در سال ۱۳۹۶

ردیف	بیمارستان	وابستگی سازمانی	زمینه فعالیت	تعداد تخت			بیمارستانهایی که اطلاعات آنها در این گزارش آمده است
				مصبوب	فعال	فعال ویژه*	
۱	آزادی	خصوصی	عمومی	۱۲۰	۵۳	۱۴	بیمارستانهایی که اطلاعات آنها در این گزارش آمده است
۲	اقبال	خصوصی	عمومی	۷۵	۷۵	۱۱	
۳	بابک	خصوصی	عمومی	۵۰	۳۵	۸	
۴	امام‌زمان(عج)	خصوصی	عمومی	۱۰۰	۹۸	۱۵	
۵	پارسا	خصوصی	عمومی	۵۲	۴۲	۲۰	
۶	سورنا	خصوصی	عمومی	۱۰۷	۶۴	۳۳	
۷	شهریار	خصوصی	عمومی	۱۵۰	۱۰۷	۲۸	
۸	مدانن	خصوصی	عمومی	۱۴۵	۱۳۳	۲۰	
۹	میمنت	خصوصی	روان پزشکی	۶۰	۶۰	۰	
۱۰	صدیقه الزهرا(س)	خیریه	عمومی	۳۵	۳۰	۱۱	
۱۱	ولیعصر(عج)	خیریه	عمومی	۵۰	۳۰	۰	
۱۲	مفرح	خیریه	عمومی	۹۶	۳۲	۰	
۱۳	آیت‌اله کاشانی	تأمین اجتماعی	عمومی	۱۷۱	۱۶۲	۲۲	
۱۴	امام‌رضاع(ع)	تأمین اجتماعی	عمومی	۱۶۵	۱۲۶	۱۲	
۱۵	رازی	دانشگاه ع بهزیستی	روان پزشکی	۱۳۷۵	۴۵۰	۰	
۱۶	نجمیه	دانشگاه بقیه‌اله	عمومی	۱۵۳	۱۳۱	۱۷	
۱۷	امیرالمؤمنین(ع)	دانشگاه آزاد اسلامی	عمومی	۲۲۰	۱۱۲	۱۷	
۱۸	فارابی	دانشگاه ع پ تهران	چشم	۴۵۱	۲۲۰	۵	
۱۹	روزبه	دانشگاه ع پ تهران	روان پزشکی	۲۹۴	۲۰۱	۰	
۲۰	ضیائیان	دانشگاه ع پ تهران	عمومی	۱۵۵	۱۴۳	۲۷	
۲۱	بهارلو	دانشگاه ع پ تهران	عمومی	۳۳۰	۲۶۹	۶۴	
۲۲	فیروزآبادی	دانشگاه ع پ ایران	عمومی	۴۷۷	۲۱۰	۶۹	
۲۳	شهدای هفتم تیر	دانشگاه ع پ ایران	عمومی	۲۴۰	۲۰۸	۶۸	
۲۴	لقمان حکیم	دانشگاه ع پ شهید بهشتی	عمومی	۴۲۰	۴۱۲	-	

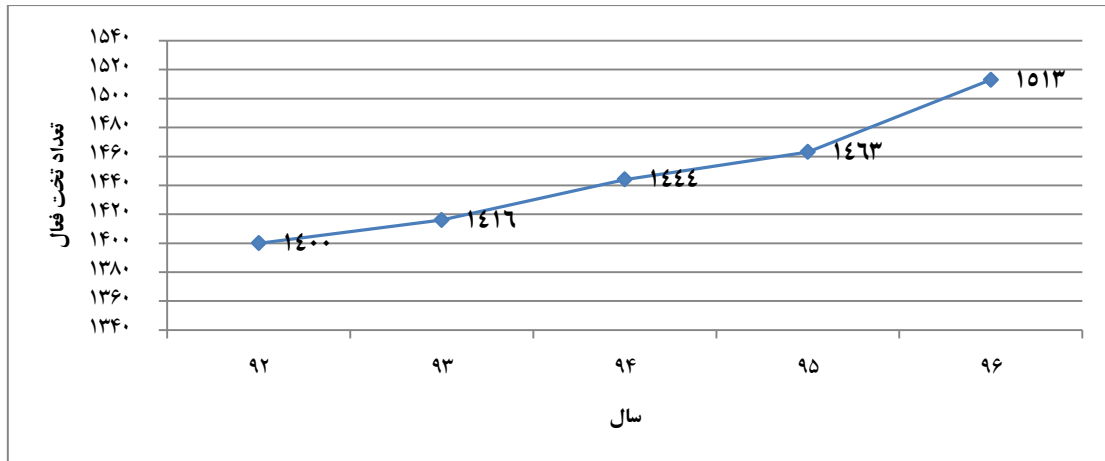
*تخت‌های بیمارستانی که خدمات مراقبت‌های ویژه ارائه می‌دهد.



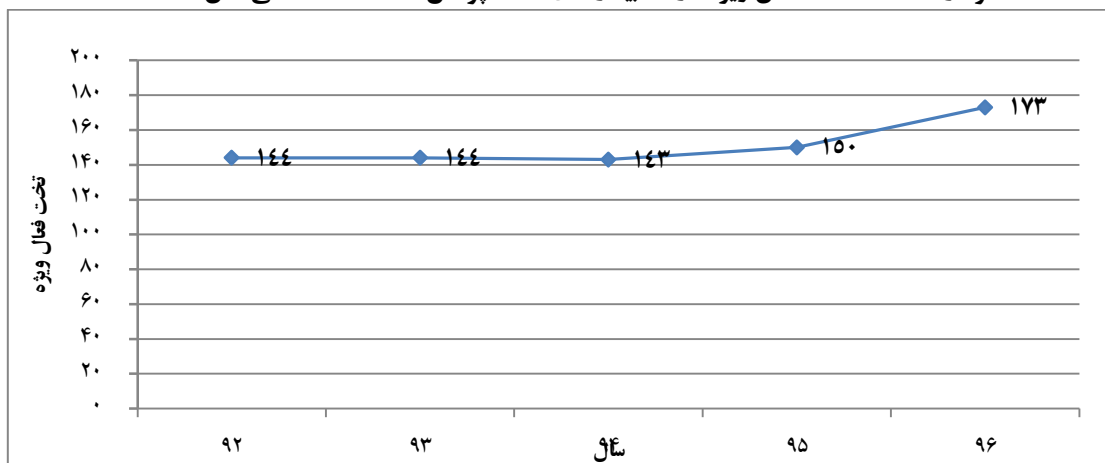
روند عملکرد پنج‌ساله بیمارستانها

نمودارهای زیر عملکرد بیمارستانهای منطقه تحت پوشش را طی پنج سال گذشته نشان می‌دهند. توضیح اینکه دو بیمارستان سورنا و آیت‌اله کاشانی بدلیل نقص آمار ارسالی، در روند آمار ۵ ساله در نظر گرفته نشده‌اند و جدول آمار خدمات بستری در ۱۶ بیمارستان تحت پوشش منطقه دانشگاه در پیوست ۲ و تعاریف و مفاهیم خدمات بستری و محاسبه شاخصها در پیوست ۳ و ۴ ارائه شده است.

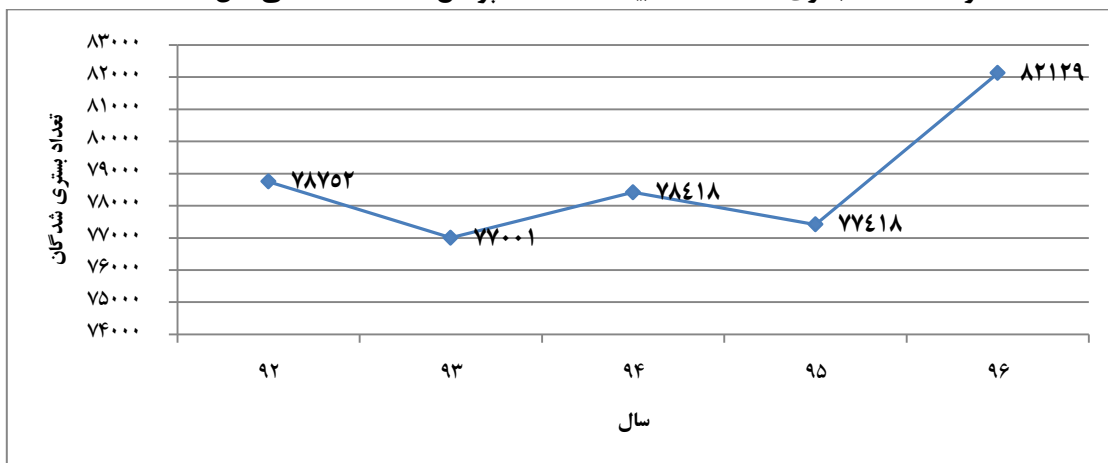
نمودار ۲- تعداد تخت فعال در ۱۵ بیمارستان تحت پوشش منطقه دانشگاه طی سال ۹۲ تا ۹۶



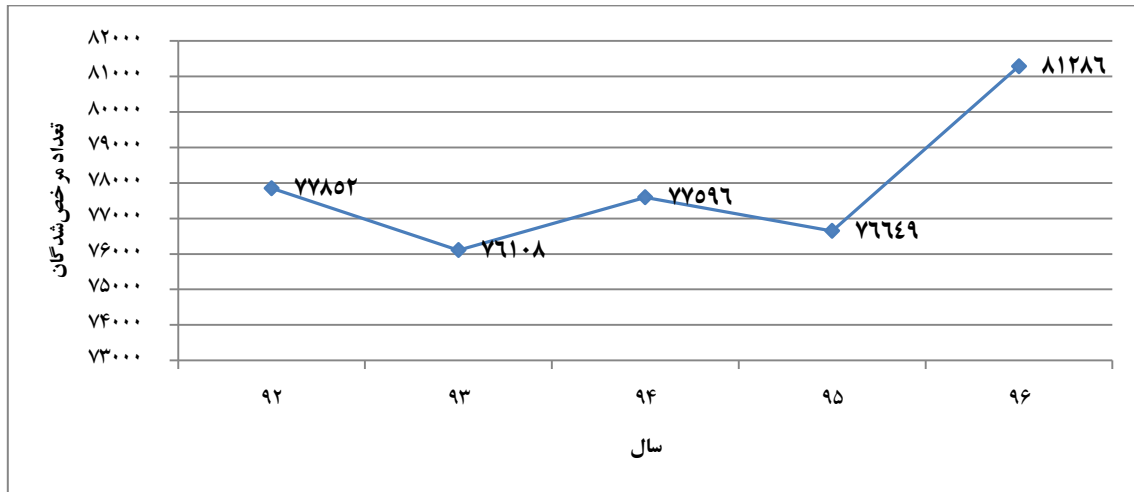
نمودار ۳- تعداد تخت فعال ویژه در ۱۵ بیمارستان تحت پوشش منطقه دانشگاه طی سال ۹۲ تا ۹۶



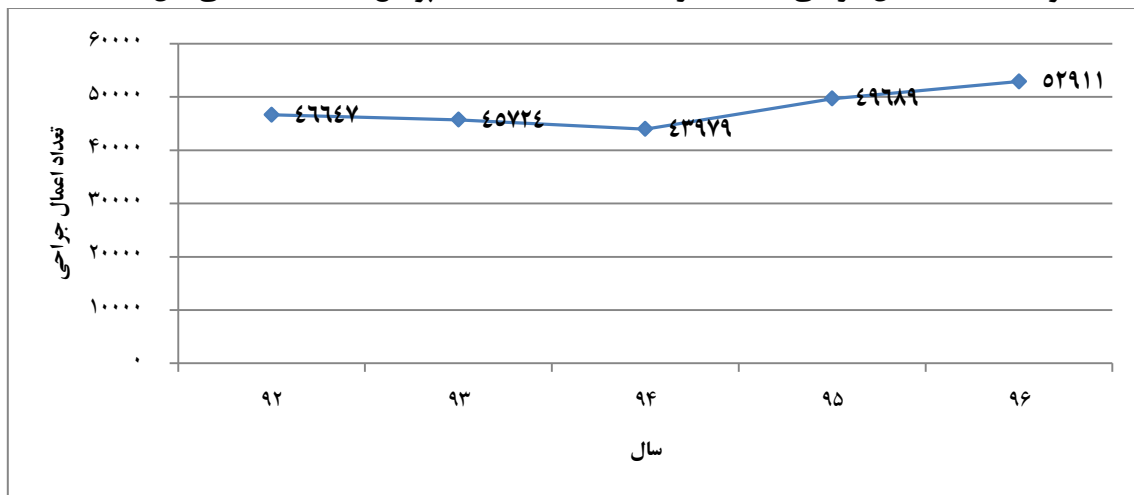
نمودار ۴- تعداد بستری شدگان در ۱۵ بیمارستان تحت پوشش منطقه دانشگاه طی سال ۹۲ تا ۹۶



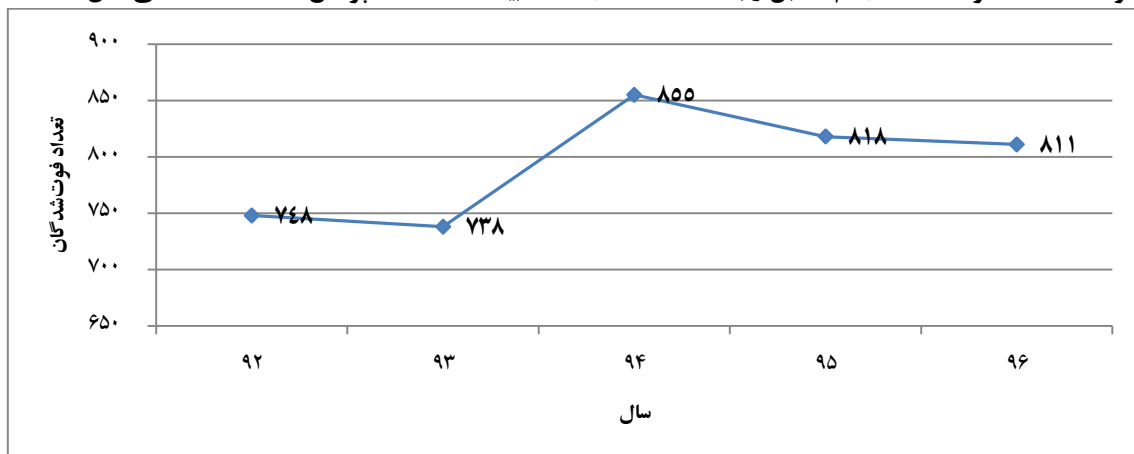
نمودار ۵- تعداد مرخص شدگان (بهبود یافته و انتقال به بیمارستان دیگر) در ۱۵ بیمارستان تحت پوشش منطقه دانشگاه طی سال ۹۲ تا ۹۶



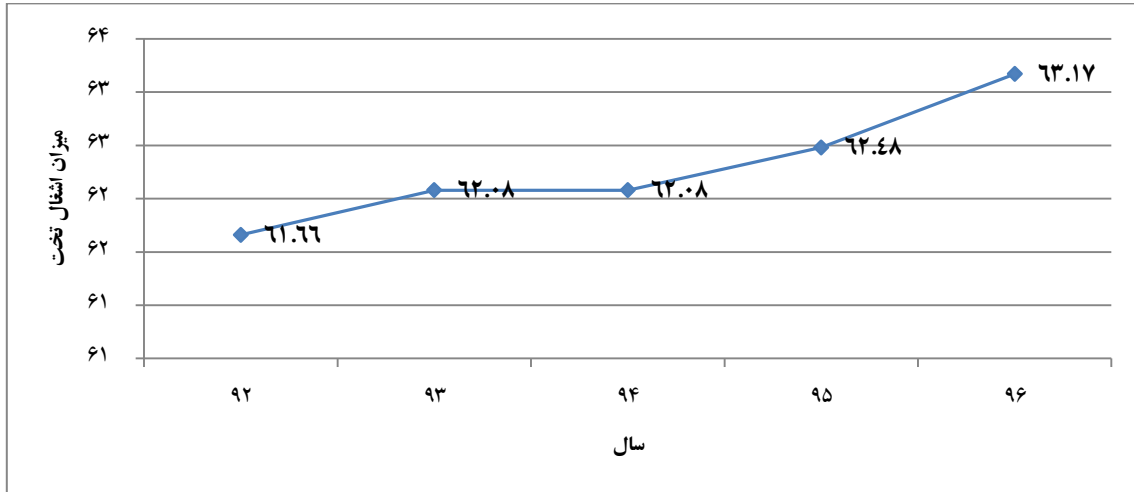
نمودار ۶- تعداد اعمال جراحی بیماران بستری در ۱۵ بیمارستان تحت پوشش منطقه دانشگاه طی سال ۹۲ تا ۹۶



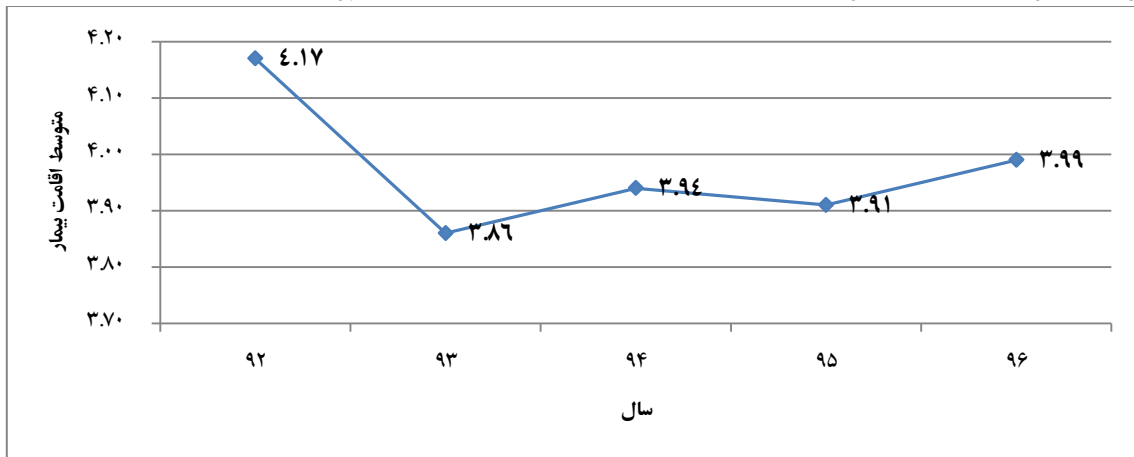
نمودار ۷- تعداد فوت شدگان (اعم از قبل و بعد از ۲۴ ساعت) در ۱۵ بیمارستان تحت پوشش منطقه دانشگاه طی سال ۹۲ تا ۹۶



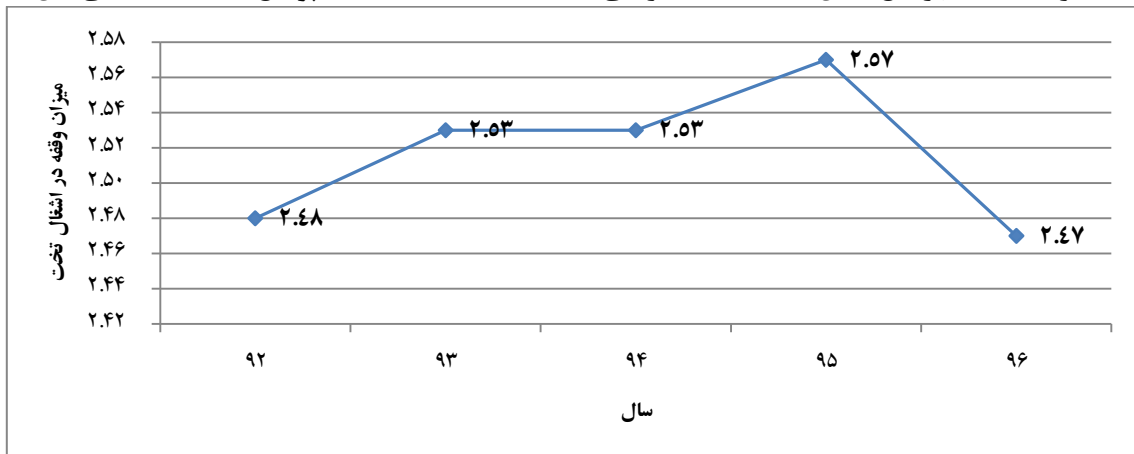
نمودار ۸- میزان اشغال تخت (درصد تخت روز اشغالی) در ۱۵ بیمارستان تحت پوشش منطقه دانشگاه طی سال ۹۲ تا ۹۶



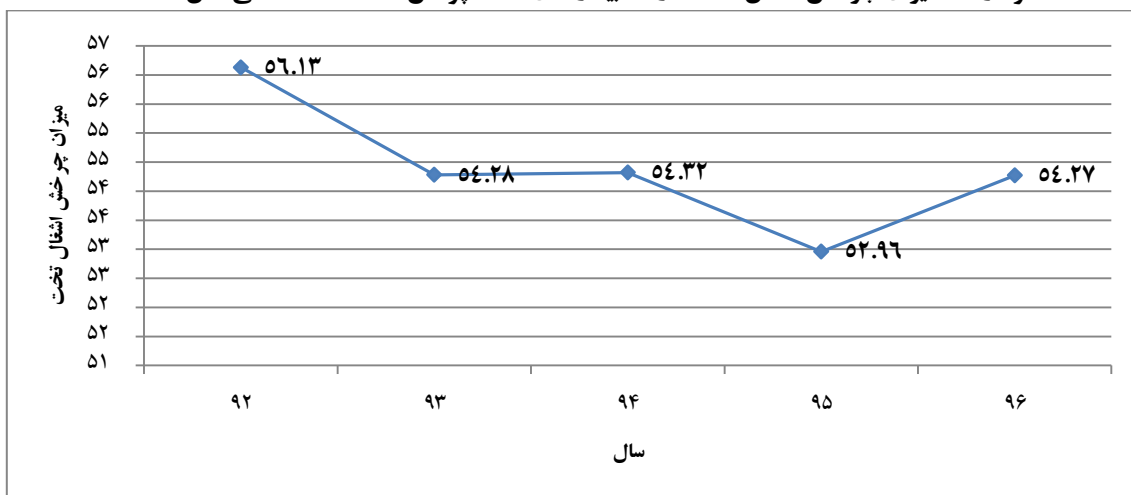
نمودار ۹- متوسط اقامت بیمار (متوسط روز بستری در بیمارستان) در ۱۵ بیمارستان تحت پوشش منطقه دانشگاه طی سال ۹۲ تا ۹۶



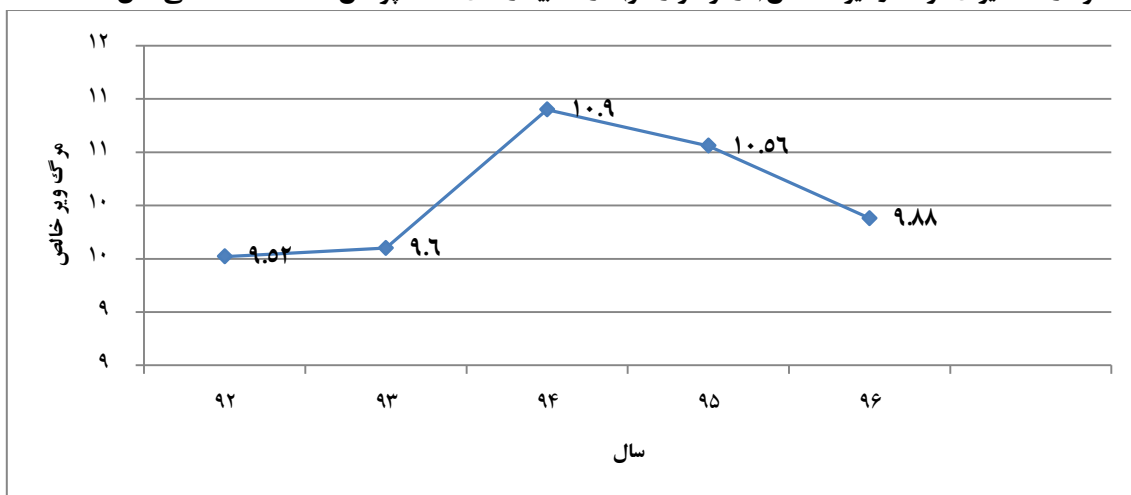
نمودار ۱۰- میزان وقفه در چرخش اشغال تخت (فاصله بازگردانی تخت) در ۱۵ بیمارستان تحت پوشش منطقه دانشگاه طی سال ۹۲ تا ۹۶



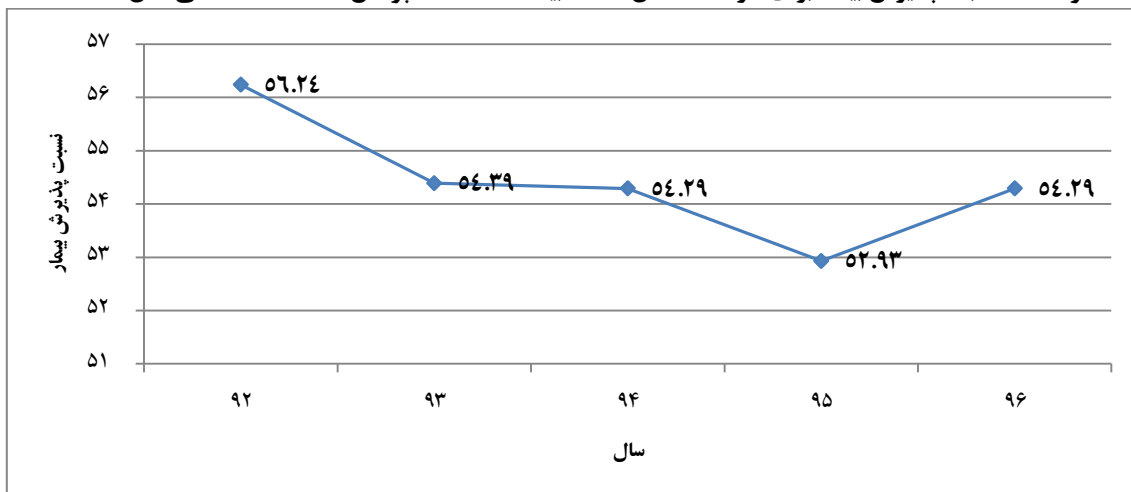
نمودار ۱۱- میزان چرخش اشغال تخت در ۱۵ بیمارستان تحت پوشش منطقه دانشگاه طی سال ۹۲ تا ۹۶



نمودار ۱۲- میزان مرگ و میر ناخالص (در هر هزار نفر) در ۱۵ بیمارستان تحت پوشش منطقه دانشگاه طی سال ۹۲ تا ۹۶



نمودار ۱۳- نسبت پذیرش بیمار برای هر تخت فعال در ۱۵ بیمارستان تحت پوشش منطقه دانشگاه طی سال ۹۲ تا ۹۶





جزئیات آمار خدمات بستری، سرپایی و فوت شدگان ۱۶ بیمارستان

واقع در منطقه جغرافیایی تحت پوشش دانشگاه در سال ۱۳۹۶

آمار خدمات بستری

بررسی‌ها نشان می‌دهد که در سال ۱۳۹۶، ۱۶ بیمارستان واقع در منطقه جغرافیایی تحت پوشش دانشگاه، با ۱۶۷۵ تخت فعال، فعالیت کرده و تعداد ۹۵۶۵۰ نفر برای درمان در این مراکز بستری شده و از امکانات و خدمات تخصصی این بیمارستان‌ها استفاده نموده‌اند. بطور متوسط هر بیمار برای درمان بین ۳ الی ۴ روز در بیمارستان‌های مذکور بستری شده و خدمت دریافت نموده است. همچنین میزان اشغال تخت در این بیمارستان‌ها بیش از ۶۴ درصد بوده و بطور متوسط در سال ۱۳۹۶ بر روی هر یک از تخت‌های فعال، ۵۷ بیمار، بستری شده و به آنها خدمات ارائه گردیده است. این در حالی است که میزان وقفه در اشغال مجدد تخت‌ها و به عبارتی دیگر، مدت زمان خالی ماندن تخت، ۳ تا ۲ روز بوده است. لازم به ذکر است آمار سال ۱۳۹۶ بیمارستان سورنا تا زمان تهیه گزارش به این مدیریت ارسال نشده و در این گزارش نیست.

جدول ۲- خلاصه آمار خدمات بستری ۱۶ بیمارستان تحت پوشش منطقه دانشگاه در سال ۱۳۹۶

تعداد	عنوان
۳۰۱۷	تعداد تخت مصوب
۱۶۷۵	تعداد تخت فعال
۱۹۵	تعداد تخت فعال ویژه
۹۵۶۵۰	تعداد کل بستری شدگان
۹۴۶۸۱	تعداد مرخص شدگان (اعم از بهبود یافته یا انتقال به بیمارستان دیگر)
۹۵۶۴۳	تعداد کل مرخص شدگان (مرخص شده + فوت شده)
۹۶۲	تعداد کل فوت شدگان (اعم از قبل و بعد از ۲۴ ساعت)
۶۱۰۴۰	تعداد کل اعمال جراحی بیماران بستری

جدول ۳- خلاصه شاخص‌های عملکرد ۱۶ بیمارستان تحت پوشش منطقه دانشگاه در سال ۱۳۹۶

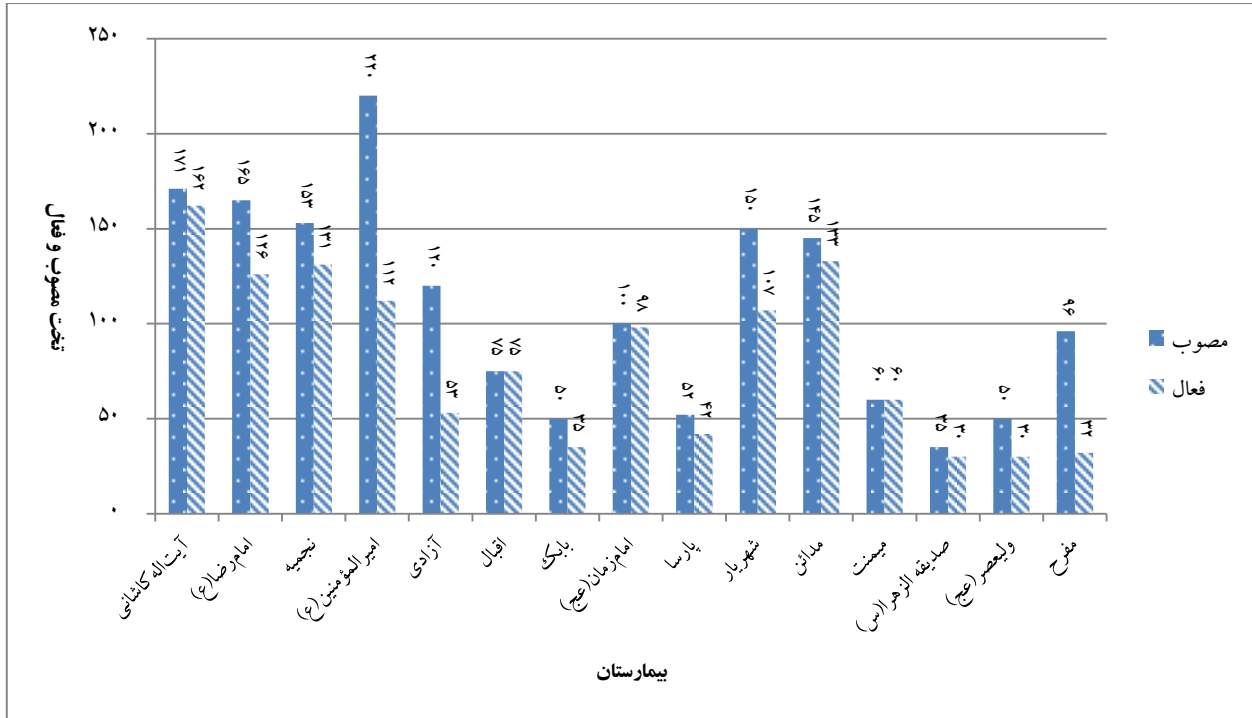
شاخص	عنوان*
۶۴/۲۲	میزان اشغال تخت (درصد تخت روز اشغالی)
۳/۸۷	متوسط اقامت بیمار (متوسط روز بستری در بیمارستان)
۵۷/۱۱	میزان چرخش اشغال تخت ^۱
۲/۲۸	میزان وقفه در چرخش اشغال تخت (فاصله بازگردانی تخت)
۵۷/۱۲	نسبت پذیرش بیمار برای هر تخت فعال در طول سال ۱۳۹۶
۸/۹۰	میزان مرگ و میر خالص (در هر هزار نفر)
۱۰/۰۶	میزان مرگ و میر ناخالص (در هر هزار نفر)
۱/۰۹	نسبت جراحی انجام شده به کل بیمار بستری جراحی شده
۵۸/۷۰	نسبت بیمار جراحی شده به کل بستری شدگان (درصد)
۷۱/۶۵	نسبت سزارین انجام شده به کل زایمان انجام شده (درصد)
۲۸/۳۵	نسبت زایمان طبیعی انجام شده به کل زایمان انجام شده (درصد)

* نحوه محاسبه شاخص‌های عملکرد بیمارستان‌ها، در پیوست ۴ ارائه شده است

تخت فعال و مصوب

نمودار زیر تعداد تخت فعال و مصوب در بیمارستان‌های تحت پوشش منطقه دانشگاه علوم پزشکی تهران را نمایش می‌دهد. یادآور می‌شود بیمارستان روان‌پزشکی رازی با ۱۳۷۵ تخت مصوب و ۴۵۰ تخت فعال بعلت تعداد بالای تخت مصوب و اختلاف آن با تخت فعال و تاثیر نامناسب در اندازه و مقایسه تصویری در نمودار لحاظ نشده است.

نمودار ۱۴-تعداد تخت مصوب و فعال در ۱۵ بیمارستان تحت پوشش منطقه دانشگاه در سال ۱۳۹۶





میزان اشغال تخت (درصد تخت روز اشغالی)

در سال ۱۳۹۶، میانگین میزان اشغال تخت در بیمارستان‌های تحت پوشش منطقه دانشگاه ۶۴/۲۲ می‌باشد که کمترین میزان اشغال تخت (تخت روز اشغالی) با ۰/۴۱ درصد مربوط به بیمارستان ولیعصر (عج) و بیشترین با ۸۶/۰۶ درصد مربوط به بیمارستان رازی (روان پزشکی) و ۷۵/۲۵ درصد مربوط به بیمارستان امام رضا (ع) می‌باشد.

متوسط اقامت بیمار (متوسط روز بستری)

بررسی اطلاعات بستری شدگان در بیمارستان‌های تحت پوشش منطقه دانشگاه نشان می‌دهد که در سال ۱۳۹۶، متوسط اقامت هر بیمار ۳/۸۷ می‌باشد. بطور متوسط هر بیمار بین ۳ الی ۴ روز در بیمارستان‌های مذکور بستری و سپس ترخیص شده است. کمترین مدت زمان بستری در این بیمارستان‌ها با ۱/۰۵ روز مربوط به بیمارستان ولیعصر (عج) و بیشترین مدت زمان بستری با ۳۳/۳۵ روز مربوط به بیمارستان رازی (روان پزشکی) مشاهده شده است.

لازم به ذکر است که بیمارستان‌های میمنت و رازی به علت تخصصی بودن (روان پزشکی) میزان اشغال تخت و متوسط اقامت بیمار بیشتری نسبت به سایر بیمارستانها دارند. در جدول زیر درصد اشغال تخت و متوسط روز بستری در بیمارستان‌های تحت پوشش منطقه دانشگاه علوم پزشکی تهران ارائه شده است.

جدول ۴- میزان اشغال تخت و متوسط روز بستری در بیمارستانهای تحت پوشش منطقه دانشگاه در سال ۱۳۹۶

ردیف	بیمارستان	میزان اشغال تخت (درصد)	متوسط روز بستری
۱	آزادی	۴۰/۲۸	۱/۹۱
۲	اقبال	۴۳/۱۶	۱/۴۲
۳	بابک	۴۷/۹۹	۱/۸۷
۴	امام زمان (عج)	۴۶/۵۰	۳/۱۴
۵	پارسا	۷۲/۵۵	۱/۸۰
۶	شهریار	۳۵/۲۶	۲/۸۱
۷	مدائن	۶۵/۸۴	۳/۳۲
۸	میمنت (روان پزشکی)	۷۴/۲۷	۱۳/۳۱
۹	صدیقه الزهرا (س)	۴۶/۱۸	۱/۶۹
۱۰	ولیعصر (عج)	۰/۴۱	۱/۰۵
۱۱	مفرح	۲۰/۴۰	۱/۱۳
۱۲	آیت‌اله کاشانی	۷۳/۹۴	۳/۱۵
۱۳	امام رضا (ع)	۷۵/۲۵	۲/۲۹
۱۴	رازی (روان پزشکی)	۸۶/۰۶	۳۳/۳۵
۱۵	نجمیه	۶۵/۱۲	۱/۸۹
۱۶	امیرالمؤمنین (ع)	۴۶/۴۱	۳/۱۵
	میانگین	۶۴/۲۲	۳/۸۷

نسبت سزارین به کل زایمان انجام شده

بررسی اطلاعات بیمارستان‌های تحت پوشش منطقه دانشگاه در سال ۱۳۹۶، تعداد کل زایمان ۲۶۵۹۷ مورد می‌باشد که از این تعداد ۱۹۰۵۶ مورد (حدود ۷۲ درصد) سزارین بوده است. لازم به توضیح است تعداد سزارین انجام شده حدود ۶ برابر تعداد زایمان طبیعی می‌باشد. نسبت سزارین به کل زایمان انجام شده (سزارین و طبیعی) در بیمارستان‌های مذکور (از بین ۱۶ بیمارستان، ۱۳ بیمارستان دارای زایشگاه می‌باشد) ۷۱/۶۵ درصد می‌باشد. لازم به ذکر است که سایر زایمان‌ها شامل: زایمان بدون درد، زایمان طبیعی با واتوز و... می‌باشد.

جدول ۵- نسبت سزارین به کل زایمان در بیمارستان‌های تحت پوشش منطقه دانشگاه در سال ۱۳۹۶

ردیف	تعداد و شاخص ← بیمارستان ↓	زایمان سزارین		زایمان طبیعی	سایر زایمان	نسبت سزارین با اندیکاسیون به کل زایمان سزارین انجام شده (درصد)	نسبت سزارین بدون اندیکاسیون به کل زایمان سزارین انجام شده (درصد)	نسبت زایمان طبیعی به کل زایمان انجام شده (درصد)
		بدون اندیکاسیون	با اندیکاسیون					
۱	آزادی	۱۶	۲۸۵	۷	۳۵	۹۴/۶۸	۵/۳۲	۱۲/۲۴
۲	اقبال	۶۸۶	۳۷۳۵	۷۳۶	۰	۸۴/۴۸	۱۵/۵۲	۱۴/۲۷
۳	بابک	۲۶۵	۱۸۸۹	۱۲۳	۶۶	۸۷/۷۰	۱۲/۳۰	۸/۰۷
۴	امام‌زمان (عج)	۲۲۴	۴۴۳	۱۵	۱۶۰	۶۶/۴۲	۳۳/۵۸	۲۰/۷۸
۵	پارسا	۱۱۷	۹۲۶	۲۷۱	۱۲۲	۸۸/۷۸	۱۱/۲۲	۲۷/۳۷
۶	شهریار	۰	۵۳۲	۷۶	۰	۱۰۰/۰۰	۰/۰۰	۱۲/۵۰
۷	مدائن	۱۶۰	۱۵۰	۱۰۸	۸۹	۴۸/۳۹	۵۱/۶۱	۳۸/۸۶
۸	صدیقه الزهرا (س)	۴۱۶	۳۰۶	۷۳	۹۵	۴۲/۳۸	۵۷/۶۲	۱۸/۸۸
۹	مفرح	۵۶۲	۵۳۳	۳۲۸	۱	۴۸/۶۸	۵۱/۳۲	۲۳/۱۰
۱۰	آیت‌الله کاشانی	۹۴۴	۳۵۰	۳۰۹	۱۱۲۶	۲۷/۰۵	۷۲/۹۵	۵۲/۵۸
۱۱	امام‌رضاع (ع)	۰	۱۰۱۲	۵۲۸	۱۲۵۶	۱۰۰/۰۰	۰/۰۰	۶۳/۸۱
۱۲	نجمیه	۰	۴۶۶۰	۳۵۹	۱۱۱۸	۱۰۰/۰۰	۰/۰۰	۲۴/۰۷
۱۳	امیرالمؤمنین (ع)	۲۹۶	۵۴۹	۲۲۱	۳۱۹	۶۴/۹۷	۳۵/۰۳	۳۸/۹۹
	کل بیمارستان‌های دارای زایشگاه	۳۶۸۶	۱۵۳۷۰	۳۱۵۴	۴۳۸۷	۸۰/۶۶	۱۹/۳۴	۲۸/۳۵



تعداد بیماران بستری بیمه شده در بیمارستان‌ها

مطابق جدول زیر، بیشترین تعداد بیماران بستری بیمه شده در بیمارستان‌های نجمیه، آیت‌اله کاشانی و امام رضا(ع) و کمترین این تعداد در بیمارستان ولیعصر(عج)، پذیرش و درمان شده اند.

جدول ۶- تعداد بیماران بستری بیمه شده در بیمارستانهای تحت پوشش منطقه دانشگاه در سال ۱۳۹۶

ردیف	تعداد ←	بیمه شده*						تأمین اجتماعی	خدمات درمانی	کمیتة امداد	نیروهای مسلح	سایر بیمه‌شدگان	حوادث ترافیکی	آزاد(غیربیمه‌ای)	مجموع تعداد بیمه‌شدگان*	نسبت بیمار بستری بیمه شده به کل مرخص‌شدگان(درصد)
		بیمارستان ↓														
۱	آزادی	۱۷۱۱	۰	۰	۰	۲۷۶	۷۸۲	۱	۴۲۰	۲۷۷۰	۸۶/۸۳					
۲	اقبال	۶۱۴۱	۱۰۴۷	۰	۰	۳۶۰	۲۵۱	۵	۴۷۷	۷۸۰۴	۹۴/۲۴					
۳	بابک	۲۴۳۸	۶۸۰	۰	۰	۵۸	۲۹	۰	۱۵۹	۳۲۰۵	۹۵/۲۷					
۴	امام‌زمان(عج)	۳۳۶۷	۶۴۱	۰	۰	۱۷۷	۱۳۵	۰	۲۸۳	۴۳۲۰	۹۳/۸۵					
۵	پارسا	۱۷۷۵	۶۵۸	۰	۰	۵۰۱	۳۲۹	۴	۱۲۳۸	۳۲۶۷	۷۲/۵۲					
۶	شهریار	۲۵۰۸	۳۱۵	۰	۰	۳۵۲	۸۰۹	۰	۷۹۹	۳۹۸۴	۸۳/۳۰					
۷	مدائن	۰	۰	۰	۰	۰	۶۴۳۲	۰	۲۸۳۹	۶۴۳۲	۶۹/۳۸					
۸	میمنت(روان پزشکی)	۰	۰	۰	۰	۰	۷۲۸	۰	۴۱۰	۷۲۸	۶۳/۹۷					
۹	صدیقه الزهرا(س)	۱۱۷۴	۵۴۹	۰	۰	۲۲۷	۱۷۲	۰	۳۳۵	۲۱۲۲	۸۶/۳۷					
۱۰	ولیعصر(عج)	۱۵	۱۲	۰	۰	۰	۲	۰	۱۲	۲۹	۷۰/۷۳					
۱۱	مفرح	۱۲۸۸	۵۵۰	۰	۰	۲۹	۴	۰	۲۲۶	۱۸۷۱	۸۹/۲۲					
۱۲	آیت‌اله کاشانی	۱۲۸۹۹	۴۴۹	۰	۰	۰	۰	۰	۱۹۸	۱۳۳۴۸	۹۸/۵۴					
۱۳	امام‌رضا(ع)	۱۱۴۵۱	۴۱۵	۰	۰	۴	۳	۰	۲۷۲	۱۱۸۷۳	۹۷/۷۶					
۱۴	رازی(روان پزشکی)	۷۸۵	۳۰۷۱	۵۳	۰	۹۹	۶	۰	۹۵	۴۰۱۴	۹۷/۶۹					
۱۵	نجمیه	۰	۰	۰	۰	۱۱۳۳۷	۲۶۶۷	۰	۱۴۶۰	۱۴۰۰۴	۹۰/۵۶					
۱۶	امیرالمؤمنین(ع)	۳۲۷۰	۲۲۹۳	۰	۰	۳۵۵	۱۸۵	۰	۵۴۶	۶۱۰۳	۹۱/۷۹					
	مجموع سالانه	۴۸۸۲۲	۱۰۶۸۰	۵۳	۰	۱۳۷۷۵	۱۲۵۳۴	۱۰	۹۷۶۹	۸۵۸۷۴	۸۹/۷۹					

*: منظور از بیمه بیماران بستری شده؛ تأمین اجتماعی، خدمات درمانی، کمیتة امداد، نیروهای مسلح، حوادث ترافیکی و سایر بیمه‌ها است.



آمار فعالیت‌های عملکرد بخش‌های بستری بیمارستانها به تفکیک ماه

همان‌طور که در جدول زیر مشاهده می‌شود شلوغ‌ترین ماه با ۸۸۰۰ نفر بیمار بستری شده مربوط به مرداد ماه و خلوت‌ترین ماه با ۶۳۵۱ نفر بیمار بستری شده مربوط به فروردین ماه می‌باشد. لازم به توضیح است که تعاریف و مفاهیم خدمات بستری در پیوست ۳ ارائه شده است.

جدول ۷- آمار فعالیت عملکرد بخش‌های بستری در بیمارستانهای تحت پوشش منطقه دانشگاه به تفکیک ماه در سال ۱۳۹۶

بیمار جراحی شده	کل جراحی انجام شده	کل مرخص شدگان (مرخص شده + کل فوت شده)	فوت شده		مرخص شده		بستری شده			کل روزهای بستری بیمارستان	تخت روز کل	تخت روز اشغالی شاخص	تخت			تعداد ← ماه ↓
			بعد از ۲۴ ساعت	قبل از ۲۴ ساعت	مرخص شده از بیمارستان بطور مستقیم	انتقالی به بیمارستان دیگر	مراجعه مستقیم	پذیرش از درمانگاه اورژانس	انتقالی از بیمارستان دیگر				فعال ویژه	فعال	مصوب	
۳۴۶۶	۳۶۸۱	۵۸۹۳	۷۸	۷	۵۷۸۰	۲۸	۵۰۲۴	۱۳۲۲	۵	۲۰۳۸۹	۵۰۶۸۵	۲۷۰۱۵	۱۸۲	۱۶۳۵	۳۰۱۰	فروردین
۵۰۲۷	۵۴۱۴	۸۲۹۹	۷۷	۸	۸۱۷۹	۳۵	۶۷۸۲	۱۵۵۰	۱۴	۳۲۳۹۸	۵۱۴۹۱	۳۴۲۰۱	۱۸۵	۱۶۶۱	۳۰۱۰	اردیبهشت
۵۰۱۱	۵۴۰۶	۸۳۵۰	۵۴	۹	۸۲۵۸	۲۹	۶۸۸۱	۱۴۰۰	۱۶	۳۴۰۳۵	۵۰۷۴۷	۳۳۹۰۱	۱۹۱	۱۶۳۷	۳۰۱۰	خرداد
۴۹۸۱	۵۳۱۶	۸۲۵۸	۶۵	۱۰	۸۱۴۳	۴۰	۶۷۰۷	۱۵۴۸	۱۵	۲۹۳۲۷	۵۱۴۹۱	۳۳۲۴۷	۱۹۱	۱۶۶۱	۳۰۱۰	تیر
۵۳۷۷	۵۷۲۳	۸۷۸۲	۷۱	۹	۸۶۷۳	۲۹	۷۲۹۴	۱۴۹۵	۱۱	۲۹۸۸۴	۵۱۶۱۵	۳۴۸۶۴	۱۹۱	۱۶۶۵	۳۰۱۰	مرداد
۵۰۹۰	۵۶۲۷	۸۳۶۹	۸۱	۱۰	۸۲۴۳	۳۵	۶۹۴۶	۱۳۳۰	۱۰	۳۱۳۷۴	۵۲۰۱۸	۳۴۱۹۰	۱۹۱	۱۶۷۸	۳۰۱۰	شهریور
۴۷۲۰	۵۲۱۵	۷۸۲۹	۵۵	۸	۷۷۳۷	۲۹	۶۵۵۶	۱۳۴۲	۱۱	۳۰۶۴۳	۵۰۶۱۰	۳۲۲۹۷	۱۹۹	۱۶۸۷	۳۰۲۳	مهر
۴۵۴۲	۴۹۴۳	۷۹۳۱	۸۱	۱۲	۷۸۰۳	۳۵	۶۵۲۶	۱۳۷۷	۸	۳۱۹۸۳	۵۰۶۷۰	۳۲۳۴۲	۲۰۰	۱۶۸۹	۳۰۲۳	آبان
۴۵۶۵	۴۹۲۹	۸۰۰۳	۵۹	۱۰	۷۹۰۴	۳۰	۶۵۲۳	۱۴۶۰	۴	۳۲۴۵۷	۵۰۷۳۰	۳۳۲۰۵	۲۰۲	۱۶۹۱	۳۰۲۳	آذر
۴۸۵۱	۵۳۵۷	۸۵۲۲	۹۰	۱۳	۸۳۸۵	۳۴	۶۹۸۳	۱۵۷۹	۱۱	۳۴۰۴۵	۵۰۷۳۰	۳۴۹۷۲	۲۰۲	۱۶۹۱	۳۰۲۳	دی
۴۵۸۳	۵۱۰۶	۸۰۷۷	۷۹	۱۳	۷۹۴۶	۳۹	۶۵۵۹	۱۴۹۵	۵	۳۳۰۸۸	۵۱۲۴۰	۳۳۰۴۲	۲۰۲	۱۷۰۸	۳۰۲۳	بهمن
۳۹۳۰	۴۳۲۳	۷۳۳۰	۶۰	۳	۷۲۴۴	۲۳	۵۵۱۳	۱۳۴۰	۸	۳۰۵۹۸	۴۸۰۸۶	۲۸۵۲۳	۲۰۲	۱۶۹۳	۳۰۲۳	اسفند
۵۶۱۴۳	۶۱۰۴۰	۹۵۶۴۳	۸۵۰	۱۱۲	۹۴۲۹۵	۳۸۶	۷۸۲۹۴	۱۷۲۳۸	۱۱۸	۳۷۰۲۲۱	۶۱۰۱۱۳	۳۹۱۷۹۹	*۱۹۵	*۱۶۷۵	*۳۰۱۷	مجموع سالانه

* در جدول فوق، در ردیف مجموع سالانه، اعداد مربوط به تخت‌های مصوب، فعال و فعال ویژه، میانگین تعداد تخت‌ها می‌باشد.

شاخص‌های عملکرد بخش‌های بستری بیمارستانها به تفکیک ماه

جدول زیر شاخص‌های عملکرد بخش‌های بستری در بیمارستان‌های تحت پوشش منطقه دانشگاه علوم پزشکی تهران را نمایش می‌دهد. در ضمن نحوه محاسبه شاخص‌های خدمات بستری در پیوست ۴ ارائه شده است.

جدول ۸- شاخص‌های عملکرد بخش‌های بستری بیمارستانهای تحت پوشش منطقه دانشگاه به تفکیک ماه در سال ۱۳۹۶

شاخص‌ها ←	میانگین تخت فعال به مصوب (درصد)	نسبت تخت‌های ویژه فعال به تخت‌های فعال (درصد)	درصد اشغال تخت (درصد تخت روز اشغالی)	متوسط اقامت بیمار (متوسط روزهای بستری)	میزان چرخش اشغال تخت (Turnover Rate)	میزان وقفه در چرخش اشغال تخت (فاصله بازگردانی تخت)	نسبت پذیرش بیمار برای هر تخت (نسبت بیمارپذیری)	مرگ و میر خالص (در هزار نفر)	مرگ و میر ناخالص (در هزار نفر)	نسبت جراحی انجام شده به کل بیمار بستری جراحی شده	نسبت بیمار جراحی شده به کل بستری‌شدگان (درصد)	ماه ↓
فروردین	۵۴/۳۲	۱۱/۱۳	۵۳/۳۰	۳/۴۶	۳/۶۰	۴/۰۲	۳/۸۸	۱۳/۲۵	۱۴/۴۲	۱/۰۶	۵۴/۵۷	
اردیبهشت	۵۵/۱۸	۱۱/۱۴	۶۶/۴۲	۳/۹۰	۵/۰۰	۲/۰۸	۵/۰۲	۹/۲۹	۱۰/۲۴	۱/۰۸	۶۰/۲۳	
خرداد	۵۴/۳۹	۱۱/۶۷	۶۶/۸۰	۴/۰۸	۵/۱۰	۲/۰۲	۵/۰۷	۶/۴۷	۷/۵۴	۱/۰۸	۶۰/۴۰	
تیر	۵۵/۱۸	۱۱/۵۰	۶۴/۵۷	۳/۵۵	۴/۹۷	۲/۲۱	۴/۹۸	۷/۸۸	۹/۰۸	۱/۰۷	۶۰/۲۳	
مرداد	۵۵/۳۲	۱۱/۴۷	۶۷/۵۵	۳/۴۰	۵/۲۷	۱/۹۱	۵/۲۹	۸/۰۹	۹/۱۱	۱/۰۶	۶۱/۱۰	
شهریور	۵۵/۷۵	۱۱/۳۸	۶۵/۷۳	۳/۷۵	۴/۹۹	۲/۱۳	۴/۹۴	۹/۶۹	۱۰/۸۷	۱/۱۱	۶۱/۴۳	
مهر	۵۵/۸۱	۱۱/۸۰	۶۳/۸۲	۳/۹۱	۴/۶۴	۲/۳۴	۴/۶۹	۷/۰۳	۸/۰۵	۱/۱۰	۵۹/۶۸	
آبان	۵۵/۸۷	۱۱/۸۴	۶۳/۸۳	۴/۰۳	۴/۷۰	۲/۳۱	۴/۶۸	۱۰/۲۳	۱۱/۷۳	۱/۰۹	۵۷/۴۱	
آذر	۵۵/۹۴	۱۱/۹۵	۶۵/۴۵	۴/۰۶	۴/۷۳	۲/۱۹	۴/۷۲	۷/۳۸	۸/۶۲	۱/۰۸	۵۷/۱۶	
دی	۵۵/۹۴	۱۱/۹۵	۶۸/۹۴	۳/۹۹	۵/۰۴	۱/۸۵	۵/۰۷	۱۰/۵۸	۱۲/۰۹	۱/۱۰	۵۶/۵۸	
بهمن	۵۶/۵۰	۱۱/۸۳	۶۴/۴۸	۴/۱۰	۴/۷۳	۲/۲۵	۴/۷۲	۹/۸۰	۱۱/۳۹	۱/۱۱	۵۶/۸۷	
اسفند	۵۶/۰۰	۱۱/۹۳	۵۹/۳۲	۴/۱۷	۴/۳۳	۲/۶۷	۴/۰۵	۸/۱۹	۸/۵۹	۱/۱۰	۵۷/۲۸	
میانگین شاخص سالانه	۵۵/۵۲	۱۱/۶۳	۶۴/۲۲	۳/۸۷	۵۷/۱۰	۲/۲۸	۵۷/۱۲	۸/۹۰	۱۰/۰۶	۱/۰۹	۵۸/۷۰	



آمار فعالیت‌های عملکرد بخش‌های بستری بیمارستانها به تفکیک بیمارستان

جدول زیر آمار فعالیت عملکرد بخش‌های بستری در بیمارستان‌های تحت پوشش منطقه دانشگاه علوم پزشکی تهران را نمایش می‌دهد. لازم به توضیح است که تعاریف و مفاهیم خدمات بستری در پیوست ۳ ارائه شده است.

جدول ۹- آمار فعالیت عملکرد بخش‌های بستری بیمارستانهای تحت پوشش منطقه دانشگاه به تفکیک بیمارستان در سال ۱۳۹۶

بیمار جراحی شده	کل جراحی انجام شده	کل مرخص شدگان (مرخص شده + کل فوت شده)	فوت شده		مرخص شده		بستری شده			کل روزهای بستری بیمارستان	تخت روز کل	تخت روز اشغالی شاخص**	تخت			تعداد ← بیمارستان ↓	ردیف
			بعد از ۲۴ ساعت	قبل از ۲۴ ساعت	مرخص شده از بیمارستان بطور مستقیم	انتقالی به بیمارستان دیگر	مراجعه مستقیم	پذیرش از درمانگاه اورژانس	انتقالی از بیمارستان دیگر				مصبوب	فعال	فعال ویژه		
۱۸۵۴	۱۸۵۴	۳۱۹۰	۲۶	۴	۳۱۳۲	۲۸	۲۰۵۲	۱۱۴۱	۲	۶۰۹۴	۱۹۲۱۱	۷۷۳۸	۱۴	۵۳	۱۲۰	آزادی	۱
۷۳۲۱	۷۸۱۱	۸۲۸۱	۴	۷	۸۲۷۲	۴۸	۸۰۸۷	۱۸۵	۲	۱۱۷۵۷	۲۷۳۷۵	۱۱۸۱۵	۱۱	۷۵	۷۵	اقبال	۲
۲۵۴۷	۲۵۸۵	۳۳۶۴	۷	۰	۳۳۳۱	۲۶	۳۳۰۵	۱۳	۵۳	۶۳۰۷	۱۲۸۶۸	۶۱۷۵	۸	۳۵	۵۰	بابک	۳
۲۸۳۴	۲۸۶۷	۴۶۰۳	۹	۵	۴۵۴۱	۴۸	۳۹۴۹	۶۷۱	۱	۱۴۴۳۱	۳۵۷۵۶	۱۶۶۲۷	۱۵	۹۸	۱۰۰	امام‌زمان(عج)	۴
۳۳۲۱	۳۴۲۶	۴۵۰۵	۶۷	۱۲	۴۴۱۹	۷	۳۷۴۴	۸۰۵	۱۱	۸۰۹۲	۱۵۳۷۱	۱۱۱۵۱	۲۰	۴۲	۵۲	پارسا	۵
۲۴۲۸	۲۴۲۸	۴۷۸۳	۹۷	۱۵	۴۶۶۹	۲	۳۷۸۲	۹۸۹	۹	۱۳۴۴۶	۳۸۹۵۵	۱۳۳۳۴	۲۸	۱۰۷	۱۵۰	شهریار	۶
۴۳۹۰	۴۳۹۰	۹۲۷۱	۱۸۶	۱۲	۹۰۶۷	۶	۶۸۳۸	۲۴۱۳	۸	۳۰۷۸۴	۴۷۳۶۹	۳۱۱۸۸	۲۰	۱۳۳	۱۴۵	مدائن	۷
۰	۰	۱۱۳۸	۲	۰	۱۱۳۴	۲	۴۲۷	۷۳۵	۰	۱۵۱۴۵	۲۱۹۰۰	۱۶۲۶۵	۰	۶۰	۶۰	میمنت(روان پزشکی)	۸
۱۵۱۸	۱۵۴۴	۲۴۵۷	۴۴	۳	۲۳۷۱	۳۹	۱۸۳۶	۶۰۸	۱۱	۴۱۴۳	۱۰۸۲۳	۴۹۹۸	۱۱	۳۰	۳۵	صدیقه الزهرا(س)	۹
۴۱	۴۱	۴۱	۰	۰	۴۱	۰	۴۱	۰	۰	۴۳	۱۰۹۵۰	۴۵	۰	۳۰	۵۰	ولیعصر(عج)	۱۰
۱۵۶۶	۱۶۰۶	۲۰۹۷	۰	۱	۲۰۸۸	۸	۲۰۷۸	۱۷	۰	۲۳۶۸	۱۱۷۰۸	۲۳۸۸	۰	۳۲	۹۶	مفرح	۱۱
۷۱۰۹	۸۱۲۹	۱۳۵۴۶	۱۳۵	۱۶	۱۳۳۹۵	۰	۹۵۰۳	۴۰۱۸	۰	۴۲۷۰۹	۵۹۱۳۰	۴۳۷۲۰	۲۲	۱۶۲	۱۷۱	آیت‌الله کاشانی	۱۲
۷۹۷۷	۸۶۲۷	۱۲۱۴۵	۶۶	۲۱	۱۱۹۳۵	۱۲۳	۱۱۲۸۵	۸۵۲	۰	۲۷۷۶۹	۴۵۹۶۲	۳۴۵۸۸	۱۲	۱۲۶	۱۶۵	امام‌رضاع(ع)	۱۳
۰	۰	۴۱۰۹	۲۱	۰	۴۰۶۵	۲۳	۱۴۶۶	۲۵۸۲	۲۰	۱۳۷۰۳۰	۱۶۴۲۵۰	۱۴۱۳۵۷	۰	۴۵۰	۱۳۷۵	رازی(روان پزشکی)	۱۴
۱۰۴۹۴	۱۲۸۳۴	۱۵۴۶۴	۲۸	۵	۱۵۴۱۳	۱۸	۱۵۲۲۱	۲۳۷	۰	۲۹۱۷۱	۴۷۸۱۵	۳۱۱۳۶	۱۷	۱۳۱	۱۵۳	نجمیه	۱۵
۲۷۴۳	۲۸۹۸	۶۶۴۹	۱۵۸	۱۱	۶۴۷۲	۸	۴۶۸۰	۱۹۷۲	۱	۲۰۹۳۲	۴۰۶۷۰	۱۸۸۷۴	۱۷	۱۱۲	۲۲۰	امیرالمؤمنین(ع)	۱۶
۵۶۱۴۳	۶۱۰۴۰	۹۵۶۴۳	۸۵۰	۱۱۲	۹۴۲۹۵	۳۸۶	۷۸۲۹۴	۱۷۲۳۸	۱۱۸	۳۷۰۲۲۱	۶۱۰۱۱۳	۳۹۱۷۹۹	*۱۹۵	*۱۶۷۵	*۳۰۱۷	مجموع سالانه	

* در جدول فوق، در ردیف مجموع سالانه، اعداد مربوط به تخت‌های مصوب، فعال و ویژه، میانگین تعداد تخت‌ها می‌باشد.

** در تمامی جداول گزارش شده: تخت روز اشغالی شاخص = تخت روز اشغالی بیمارستان + تعداد بیماران با اقامت کمتر از ۲۴ ساعت بیمارستان.



شاخص‌های عملکرد بخش‌های بستری بیمارستانها به تفکیک بیمارستان

جدول زیر شاخص‌های عملکرد بخش‌های بستری در بیمارستان‌های تحت پوشش منطقه دانشگاه علوم پزشکی تهران را نمایش می‌دهد. در ضمن فرمول شاخص‌های خدمات بستری در پیوست ۴ ارائه شده است.

جدول ۱۰- شاخص‌های عملکرد بخش‌های بستری بیمارستانهای تحت پوشش منطقه دانشگاه به تفکیک بیمارستان در سال ۱۳۹۶

ردیف	شاخص‌ها ← بیمارستان ↓	میانگین تخت فعال به مصوب (درصد)	نسبت تخت‌های فعال ویژه به تخت‌های فعال (درصد)	درصد اشغال تخت (درصد تخت روز اشغالی)	متوسط اقامت بیمار (متوسط روزهای بستری)	میزان چرخش اشغال تخت (Bed Turnover Rate)	میزان وقفه در چرخش اشغال تخت (فاصله بازگردانی تخت)	نسبت پذیرش بیمار برای هر تخت (نسبت بیمارپذیری)	مرگ و میر خالص (در هزار نفر)	مرگ و میر ناخالص (در هزار نفر)	نسبت جراحی انجام شده به کل بیمار بستری جراحی شده	نسبت بیمار جراحی شده به کل بستری‌شدگان(درصد)
۱	آزادی	۴۳/۸۲	۲۶/۱۵	۴۰/۲۸	۱/۹۱	۶۰/۶۷	۳/۶۰	۶۰/۷۶	۸/۱۶	۹/۴۰	۱/۰۰	۵۸/۰۳
۲	اقبال	۱۰۰/۰۰	۱۴/۶۷	۴۳/۱۶	۱/۴۲	۱۱۰/۴۱	۱/۸۸	۱۱۰/۳۲	۰/۴۸	۱/۳۳	۱/۰۷	۸۸/۴۸
۳	بابک	۷۰/۵۰	۲۲/۷۰	۴۷/۹۹	۱/۸۷	۹۵/۴۳	۱/۹۹	۹۵/۶۳	۲/۰۸	۲/۰۸	۱/۰۱	۷۵/۵۶
۴	امام‌زمان(عج)	۹۸/۰۰	۱۵/۳۱	۴۶/۵۰	۳/۱۴	۴۶/۹۷	۴/۱۶	۴۷/۱۵	۱/۹۶	۳/۰۴	۱/۰۱	۶۱/۳۳
۵	پارسا	۸۱/۸۸	۴۸/۴۲	۷۲/۵۵	۱/۸۰	۱۰۶/۸۴	۰/۹۴	۱۰۸/۱۴	۱۴/۹۱	۱۷/۵۴	۱/۰۳	۷۲/۸۳
۶	شهریار	۷۱/۱۷	۲۶/۲۳	۳۵/۲۶	۲/۸۱	۴۴/۸۱	۵/۲۷	۴۴/۷۸	۲۰/۳۴	۲۳/۴۲	۱/۰۰	۵۰/۷۹
۷	مدائن	۹۱/۴۴	۱۵/۰۸	۶۵/۸۴	۳/۳۲	۶۹/۹۳	۱/۷۵	۶۹/۸۴	۲۰/۰۹	۲۱/۳۶	۱/۰۰	۴۷/۴۱
۸	میمنت(روان پزشکی)	۱۰۰/۰۰	۰/۰۰	۷۴/۲۷	۱۳/۳۱	۱۸/۹۷	۴/۹۵	۱۹/۳۷	۱/۷۶	۱/۷۶	*_	۰/۰۰
۹	صدیقه الزهر(اس)	۸۴/۷۶	۳۵/۹۶	۴۶/۱۸	۱/۶۹	۸۲/۸۲	۲/۳۷	۸۲/۷۵	۱۷/۹۳	۱۹/۱۳	۱/۰۲	۶۱/۸۳
۱۰	ولیعصر(عج)	۶۰/۰۰	۰/۰۰	۰/۴۱	۱/۰۵	۱/۳۷	۲۶۵/۹۸	۱/۳۷	۰/۰۰	۰/۰۰	۱/۰۰	۱۰۰/۰۰
۱۱	مفرح	۳۳/۵۱	۰/۰۰	۲۰/۴۰	۱/۱۳	۶۵/۱۹	۴/۴۴	۶۵/۱۳	۰/۰۰	۰/۴۸	۱/۰۳	۷۴/۷۵
۱۲	آیت‌الله کاشانی	۹۴/۷۴	۱۳/۵۸	۷۳/۹۴	۳/۱۵	۸۳/۶۲	۱/۱۴	۸۳/۴۶	۹/۹۸	۱۱/۱۵	۱/۱۴	۵۲/۵۸
۱۳	امام‌رضاع(ع)	۷۶/۳۶	۹/۵۲	۷۵/۲۵	۲/۲۹	۹۶/۳۹	۰/۹۴	۹۶/۳۳	۵/۴۴	۷/۱۶	۱/۰۸	۶۵/۷۲
۱۴	رازی(روان پزشکی)	۳۲/۷۳	۰/۰۰	۸۶/۰۶	۳۳/۳۵	۹/۱۳	۵/۵۷	۹/۰۴	۵/۱۱	۵/۱۱	*_	۰/۰۰
۱۵	نجیبه	۸۵/۶۲	۱۲/۹۸	۶۵/۱۲	۱/۸۹	۱۱۸/۰۵	۱/۰۸	۱۱۸/۰۰	۱/۸۱	۲/۱۳	۱/۲۲	۶۷/۸۹
۱۶	امیرالمؤمنین(ع)	۵۰/۶۸	۱۵/۲۵	۴۶/۴۱	۳/۱۵	۵۹/۶۳	۳/۲۸	۵۹/۶۷	۲۳/۸۰	۲۵/۴۲	۱/۰۶	۴۱/۲۳
	میانگین شاخص سالانه	۵۵/۵۲	۱۱/۶۳	۶۴/۲۲	۳/۸۷	۵۷/۱۱	۲/۲۸	۵۷/۱۲	۸/۹۰	۱۰/۰۶	۱/۰۹	۵۸/۷۰

* در بیمارستان رازی(روان پزشکی) و میمنت(روان پزشکی) عمل جراحی انجام نمی‌شود.



خلاصه‌ی نتایج خدمات سرپایی

بررسی‌ها نشان می‌دهد که در سال ۱۳۹۶، تعداد ۱۶ بیمارستان تحت پوشش منطقه دانشگاه، به ۳۴۵۵۷۰۷ نفر بیمار، خدمات سرپایی ارائه نمودند. از این تعداد ۴۷۴۷۸۵ نفر به درمانگاه‌های اورژانس، ۱۴۲۷۶۲۱ نفر به درمانگاه‌های تخصصی، ۱۵۵۳۳۰۵ نفر به واحدهای تشخیصی درمانی و پاراکلینیک مراجعه نموده‌اند. از کل بیماران اورژانسی مراجعه‌کننده سرپایی به بیمارستان، تعداد ۶۰۸۷ نفر توسط اورژانس ۱۱۵ تهران انتقال داده شد. از کل بیماران درمانگاه اورژانس، ۳۹۲۱۴۸ نفر به صورت سرپایی (عادی) و ۸۲۶۳۷ نفر به صورت بستری (اورژانسی) به درمانگاه‌های اورژانس مراجعه نمودند. در ضمن نحوه محاسبه شاخص‌های سرپایی در پیوست ۶ ارائه شده است. ضمناً خلاصه‌ای از نتایج و اطلاعات استخراج شده به شرح ذیل منعکس می‌شود:

جدول ۱۱- خلاصه آمار خدمات سرپایی ۱۶ بیمارستان تحت پوشش منطقه دانشگاه در سال ۱۳۹۶

تعداد	شرح
۳۴۵۵۷۰۷	کل مراجعین* سرپایی به بیمارستان‌ها
۴۷۴۷۸۵	کل مراجعین به درمانگاه اورژانس
۳۹۲۱۴۸	کل مراجعین سرپایی (عادی) به واحد اورژانس
۸۲۶۳۷	کل مراجعین بستری (اورژانسی) به واحد اورژانس
۹۳۹۵	کل اعمال سرپایی در درمانگاه اورژانس
۶۸۸۷	کل اعمال سرپایی در سایر درمانگاه‌ها
۶۰۸۷	کل پذیرش اورژانسی از ۱۱۵
۱۴۲۷۶۲۱	کل مراجعین* به درمانگاه‌های تخصصی
۱۳۱۷۴۷۸	کل مراجعین* سرپایی به واحدهای تشخیصی درمانی
۲۳۵۸۲۷	کل مراجعین* سرپایی به واحدهای پاراکلینیک
۱۷۱	کل ارجاع از سایر مراکز به درمانگاه اورژانس
۲۲۲	فوتی بدو ورود
۱۰۶۵۳	ترخیص از درمانگاه اورژانس با رضایت شخصی
۴۴۱	اعزام به خارج از بیمارستان

* منظور کل مراجعین سرپایی و بستری بیمارستانها میباشد که خدمت سرپایی دریافت کرده‌اند

جدول ۱۲- خلاصه شاخص‌های عملکرد ۱۶ بیمارستان تحت پوشش منطقه دانشگاه در سال ۱۳۹۶

شاخص	عنوان
۴۳	متوسط تعداد ویزیت روزانه توسط هر پزشک عمومی در درمانگاه اورژانس
۱۰	متوسط تعداد ویزیت روزانه توسط هر پزشک فراگیر، طب اورژانس در درمانگاه اورژانس
۱۹	متوسط تعداد ویزیت روزانه توسط هر پزشک متخصص و فوق تخصص در درمانگاه‌های تخصصی و فوق تخصصی
۸۰	متوسط تعداد مراجعه روزانه به درمانگاه اورژانس کل بیمارستان‌ها
۱۴	متوسط تعداد مراجعه روزانه اورژانسی به درمانگاه اورژانس کل بیمارستان‌ها
۲۳/۱۴	میزان فوتی بدو ورود (در هزار نفر)
۴۵/۱۹	درصد پذیرش بیماران اورژانسی از ۱۱۵
۴/۶۲	درصد ارجاع از سایر بیمارستان‌ها
۱/۰۶	درصد اعزام به خارج از بیمارستان

توزیع مراجعین سرپایی به تفکیک بیمارستان

بررسی اطلاعات بیماران سرپایی مراجعه کننده به درمانگاه‌های اورژانس و تخصصی و فوق تخصصی و واحدهای پاراکلینیکی بیمارستان‌های تحت پوشش منطقه دانشگاه نشان می‌دهد که در سال ۱۳۹۶، تعداد ۴۷۴۷۸۱ نفر به درمانگاه اورژانس، تعداد ۱۴۲۷۶۲۱ نفر به درمانگاه‌های تخصصی و فوق تخصصی، تعداد ۱۳۱۷۴۷۸ نفر به واحدهای تشخیصی درمانی و تعداد ۲۳۵۸۲۷ نفر به واحدهای پاراکلینیکی بیمارستان‌های تحت پوشش دانشگاه مراجعه نموده‌اند تا خدمات سرپایی از واحدهای مختلف بیمارستانی بگیرند.

جدول ذیل منعکس کننده مراجعین به درمانگاه‌های اورژانس و تخصصی و فوق تخصصی و واحدهای پاراکلینیکی بیمارستان‌های تحت پوشش منطقه دانشگاه علوم پزشکی تهران می‌باشد:

جدول ۱۳- تعداد مراجعین سرپایی به واحدهای درمانگاهی و پاراکلینیکی بیمارستانهای تحت پوشش منطقه دانشگاه در سال ۱۳۹۶

ردیف	تعداد مراجعین سرپایی	مراجعین سرپایی به				کل مراجعین	
		بیمارستان ↓	درمانگاه اورژانس	درمانگاه‌های تخصصی	واحدهای تشخیصی درمانی		پاراکلینیک
۱	آزادی	۷۱۴۲	۱۱۱۸۱	۳۰۸۲۱	۳۱۹۰	۱۸۳۲۳	۵۲۳۳۴
۲	اقبال	۲۸۹۵۰	۴۶۵۷۹	۵۸۸۸۳	۱۲۹۱۶	۷۵۵۲۹	۱۴۷۳۲۸
۳	بابک	۱۲۸۶۰	۱۴۶۷۹	۱۳۸۰۵	۱۲۳	۲۷۵۳۹	۴۱۴۶۷
۴	امام‌زمان (عج)	۲۹۵۳۶	۶۳۱۹۷	۵۳۴۴۵	۱۷۵۴۲	۹۲۷۳۳	۱۶۳۷۲۰
۵	پارسا	۱۲۲۲۵	۱۳۱۶۹	۵۳۷۵۵	۱۸۸۳	۲۵۳۹۴	۸۱۰۳۲
۶	شهریار	۱۸۰۱۲	۲۳۲۱۹	۱۰۰۹۴۲	۳۹۴۰	۴۱۲۳۱	۱۴۶۱۱۳
۷	مدائن	۱۲۸۸۲	۴۰۳۵۹	۱۱۱۰۴۴	۱۳۶۷۱	۵۳۲۴۱	۱۷۷۹۵۶
۸	میمنت (روان پزشکی)	۱۵۰۸	۵۷۲۸	۸۳۹	۴۵۵۸	۷۲۳۶	۱۲۶۳۳
۹	صدیقه الزهرا (س)	۸۸۶۱	۱۰۳۵۹۷	۷۹۲۹۱	۲۱۷۵۲	۱۹۲۴۵۸	۲۹۳۵۰۱
۱۰	ولیعصر (عج)	۱۱۴۴۲	۲۹۳۷۲	۱۸۰۹۵	۲۹۴۹	۴۰۸۱۴	۶۱۸۵۸
۱۱	مفرح	۱۰۷۷۶	۵۳۴۸۷	۵۹۸۳۵	۵۳۱۳	۶۴۲۶۳	۱۲۹۴۱۱
۱۲	آیت‌اله کاشانی	۱۱۵۴۱۸	۳۱۷۶۴۸	۲۰۵۶۵۴	۵۶۴۹۷	۴۳۳۰۶۶	۶۹۵۲۱۷
۱۳	امام‌رضا (ع)	۴۴۷۱۲	۴۳۹۹۸۶	۱۷۶۶۶۲	۳۷۴۳۶	۴۸۴۶۹۸	۶۹۸۷۹۶
۱۴	رازی (روان پزشکی)	۴۹۰۰	۱۳۴۱۶	۱۶۲۷۹	۷۴۳۷	۱۸۳۱۶	۴۲۰۳۲
۱۵	نجمیه	۲۳۷۲۴	۱۷۹۳۵۳	۱۴۵۸۷۵	۲۷۵۶۴	۲۰۳۰۷۷	۳۷۶۵۱۶
۱۶	امیرالمؤمنین (ع)	۵۱۸۳۳	۷۲۶۵۱	۱۹۲۲۵۳	۱۹۰۵۶	۱۲۴۴۸۴	۳۳۵۷۹۳
	مجموع	۴۷۴۷۸۱	۱۴۲۷۶۲۱	۱۳۱۷۴۷۸	۲۳۵۸۲۷	۱۹۰۲۴۰۲	۳۴۵۵۷۰۷



توزیع مراجعین به درمانگاه‌های اورژانس به تفکیک سطوح تریاژ و بیمارستان

در جدول زیر، آمار مراجعین به درمانگاه‌های اورژانس به تفکیک سطوح تریاژ در بیمارستان‌های تحت پوشش منطقه دانشگاه طی سال ۱۳۹۶ مورد بررسی قرار گرفته است. از مجموع ۴۷۴۷۸۵ بیمار مراجعه کننده که از ورودی تریاژ به درمانگاه اورژانس رسیده‌اند، تعداد ۵۵۳۵۸۷ مورد گزارش شده است که علت این اختلاف در بیمارستان امام رضا (ع) می‌باشد. در این بیمارستان بعثت بازسازی قسمتی از اورژانس بیمارستان، مراجعین به اورژانس سطوح تریاژ یک و دو و سه به درمانگاه اورژانس و سطوح تریاژ چهار و پنج به درمانگاه عادی ارجاع داده می‌شوند. ضمناً در پیوست ۸، نمودار مربوطه ارائه شده است.

جدول ۱۴- آمار فعالیت درمانگاه‌های اورژانس به تفکیک سطوح تریاژ در بیمارستان‌های تحت پوشش منطقه دانشگاه در سال ۱۳۹۶

ردیف	تعداد مراجعین بیمارستان ↓	مراجعین درمانگاه اورژانس		تریاز					مجموع مراجعین درمانگاه اورژانس	مجموع سطوح تریاژ
		عادی	اورژانسی	یک	دو	سه	چهار	پنج		
۱	آزادی	۵۱۸۳	۱۹۵۹	۲۳	۹۱	۲۸۴۶	۲۳۷۸	۱۸۰۴	۷۱۴۲	۷۱۴۲
۲	اقبال	۲۴۵۷۲	۴۳۸۲	۱۰	۱۳	۳۱۷۹	۱۳۷۱۳	۱۲۰۳۹	۲۸۹۵۴	۲۸۹۵۴
۳	بابک	۱۱۱۱۸	۱۷۴۲	۶	۷۲	۱۶۷۳	۸۱۸۲	۲۹۲۷	۱۲۸۶۰	۱۲۸۶۰
۴	امام‌زمان (عج)	۲۵۸۱۰	۳۷۲۶	۱۹	۲۸۰	۴۴۹۴	۱۳۰۷۲	۱۱۶۷۱	۲۹۵۳۶	۲۹۵۳۶
۵	پارسا	۱۱۲۴۵	۹۸۰	۰	۵۳۱	۲۴۱	۲۰۸	۱۱۲۴۵	۱۲۲۲۵	۱۲۲۲۵
۶	شهریار	۱۴۶۵۰	۳۳۶۲	۱۷	۱۴۷	۲۳۸۸	۱۴۴۲۸	۱۰۳۲	۱۸۰۱۲	۱۸۰۱۲
۷	مدائن	۹۸۲۲	۳۰۶۰	۱۲	۶۸۷	۲۳۶۱	۵۷۲۴	۴۰۹۸	۱۲۸۸۲	۱۲۸۸۲
۸	میمنت (روان پزشکی)	۷۶۸	۷۴۰	۰	۱۱۵	۵۷۷	۵۷۰	۲۴۶	۱۵۰۸	۱۵۰۸
۹	صدیقه الزهرا (س)	۷۹۲۳۴	۹۶۲۷	۳۰	۹۴۲	۶۰۸۵	۳۱۳۴۷	۵۰۴۵۷	۸۸۶۱	۸۸۶۱
۱۰	ولیعصر (عج)	۷۳۷۱	۴۰۷۱	۲	۱۳	۱۹۷	۴۲۵۱	۶۹۷۹	۱۱۴۴۲	۱۱۴۴۲
۱۱	مفرح	۶۰۷۹	۴۶۹۷	۰	۲۹	۳۲۷	۷۸۱۲	۲۶۰۸	۱۰۷۷۶	۱۰۷۷۶
۱۲	آیت‌اله کاشانی	۱۰۶۵۵۱	۸۸۶۷	۴۸۵	۵۵۱۹	۸۳۳۲	۵۴۶۱۱	۴۶۴۷۱	۱۱۵۴۱۸	۱۱۵۴۱۸
۱۳	امام‌رضاع (ع)	۲۸۳۸۱	۱۶۳۳۱	۴۵۶	۱۳۱۲۴	۳۱۱۳۲	۵۱۳۸۰	۲۷۴۲۲	۱۲۳۵۱۴	۱۲۳۵۱۴
۱۴	رازی (روان پزشکی)	۲۲۵۸	۲۶۴۲	۲	۲۵۵	۱۴۲۲	۳۰۶۵	۱۵۶	۴۹۰۰	۴۹۰۰
۱۵	نجمیه	۱۸۷۴۳	۴۹۸۱	۸	۶۳۳	۶۳۰۳	۱۳۷۲۸	۳۰۵۲	۲۳۷۲۴	۲۳۷۲۴
۱۶	امیرالمؤمنین (ع)	۴۰۳۶۳	۱۱۴۷۰	۵۸۶	۴۱۳۳	۱۰۱۳۴	۱۹۱۰۷	۱۷۸۷۳	۵۱۸۳۳	۵۱۸۳۳
	مجموع	۳۹۲۱۴۸	۸۲۶۳۷	۱۶۵۶	۲۶۵۸۴	۸۱۶۹۱	۲۴۳۵۷۶	۲۰۰۰۸۰	۵۵۳۵۸۷	۵۵۳۵۸۷

* میزان اختلاف سطوح تریاژ با مجموع مراجعین به درمانگاه اورژانس

توزیع مراجعین به درمانگاه‌های اورژانس به تفکیک بیمارستان

در جدول زیر، آمار مراجعین به درمانگاه‌های اورژانس بیمارستان‌های تحت پوشش منطقه دانشگاه طی سال ۱۳۹۶ مورد بررسی قرار گرفته است. تعداد کل مراجعین به درمانگاه‌های اورژانس، ۴۷۴۷۸۵ نفر می‌باشد که از این تعداد، ۳۹۲۱۴۸ مورد مراجعه بصورت سرپایی (عادی) و ۸۲۶۳۷ مورد مراجعه بصورت بستری (اورژانسی) مورد مداوا قرار گرفتند.

بیشترین تعداد مراجعه به درمانگاه‌های اورژانس مربوط به بیمارستان آیت‌اله کاشانی با ۱۱۵۴۱۸ نفر، بیشترین تعداد پذیرش از ۱۱۵ مربوط به بیمارستان امام رضا (ع) با ۳۶۳۲ بیمار، بیشترین تعداد ارجاع از بیمارستان دیگر مربوط به بیمارستان شهریار با ۱۴۶ نفر می‌باشد. لازم به ذکر است تنها دو بیمارستان آیت‌اله کاشانی و شهریار، بیمار ارجاعی از سایر بیمارستانها داشته‌اند.

جدول ۱۵- آمار فعالیت درمانگاه‌های اورژانس بیمارستانهای تحت پوشش منطقه دانشگاه در سال ۱۳۹۶

ردیف	تعداد مراجعین به درمانگاه اورژانس	مراجعین به درمانگاه اورژانس			فوتی بدو ورود
		عادی	اورژانسی	کل	
۱	آزادی	۵۱۸۳	۱۹۵۹	۷۱۴۲	۱۶
۲	اقبال	۲۴۵۷۲	۴۳۸۲	۲۸۹۵۴	۲
۳	بابک	۱۱۱۱۸	۱۷۴۲	۱۲۸۶۰	۱
۴	امام‌زمان (عج)	۲۵۸۱۰	۳۷۲۶	۲۹۵۳۶	۰
۵	پارسا	۱۱۲۴۵	۹۸۰	۱۲۲۲۵	۰
۶	شهريار	۱۴۶۵۰	۳۳۶۲	۱۸۰۱۲	۵
۷	مدائن	۹۸۲۲	۳۰۶۰	۱۲۸۸۲	۰
۸	میمنت (روان پزشکی)	۷۶۸	۷۴۰	۱۵۰۸	۰
۹	صدیقه الزهرا (س)	۷۹۲۳۴	۹۶۲۷	۸۸۸۶۱	۰
۱۰	ولیعصر (عج)	۷۳۷۱	۴۰۷۱	۱۱۴۴۲	۰
۱۱	مفرح	۶۰۷۹	۴۶۹۷	۱۰۷۷۶	۰
۱۲	آیت‌اله کاشانی	۱۰۶۵۵۱	۸۸۶۷	۱۱۵۴۱۸	۲۶۹
۱۳	امام‌رضا (ع)	۲۸۳۸۱	۱۶۳۳۱	۴۴۷۱۲	۳۶۳۲
۱۴	رازی (روان پزشکی)	۲۲۵۸	۲۶۴۲	۴۹۰۰	۰
۱۵	نجمیه	۱۸۷۴۳	۴۹۸۱	۲۳۷۲۴	۰
۱۶	امیرالمؤمنین (ع)	۴۰۳۶۳	۱۱۴۷۰	۵۱۸۳۳	۲۱۶۲
	مجموع	۳۹۲۱۴۸	۸۲۶۳۷	۴۷۴۷۸۵	۶۰۸۷

توزیع تریخیص بیماران از درمانگاه‌های اورژانس به تفکیک بیمارستان

در جدول زیر، آمار مرخص شدگان از درمانگاه‌های اورژانس بیمارستان‌های تحت پوشش منطقه دانشگاه طی سال ۱۳۹۶ مورد بررسی قرار گرفته است. از تعداد کل ۴۷۴۷۸۵ بیمار مراجعه کننده به درمانگاه‌های اورژانس، تعداد ۱۱۷۳۵ بیمار به بخش‌های عادی و تعداد ۵۵۰۳ بیمار به بخش‌های مراقبت‌های ویژه انتقال داده شدند. بیمارستان‌های مذکور، بخش پشتیبان اورژانس ندارند. از تعداد ۴۷۴۷۸۵ نفر، تعداد ۱۰۶۵۳ نفر با رضایت شخصی از اورژانس تریخیص شدند و تعداد ۴۴۱ نفر به علت درمان کامل تر به بیمارستان دیگر اعزام شدند. از این تعداد ۲۷۶ نفر قبل از ۱۲ ساعت اول و تعداد ۸۲ نفر بعد از ۱۲ ساعت اول فوت نموده‌اند.

جدول ۱۶- آمار تریخیص بیماران از درمانگاه‌های اورژانس در بیمارستان‌های تحت پوشش منطقه دانشگاه در سال ۱۳۹۶

ردیف	تعداد ← بیمارستان ↓	انتقال به		تریخیص با رضایت شخصی	اعزام به خارج از بیمارستان	فوت شده سرپایی	
		بخش‌های عادی	بخش‌های مراقبت‌های ویژه			۱۲ ساعت اول	بعد از ۱۲ ساعت
۱	آزادی	۶۹۱	۴۵۰	۳۷۵	۰	۰	۰
۲	اقبال	۷۳	۱۱۲	۹۳	۱۲	۱	۰
۳	بابک	۸	۵	۱۸۸	۱۳	۰	۰
۴	امام‌زمان(عج)	۲۱۵	۴۵۶	۹۸۵	۷۲	۱۰	۰
۵	پارسا	۲۵۳	۵۵۲	۸۶	۰	۰	۰
۶	شهریار	۴۸۳	۵۰۶	۸۲۲	۰	۱	۰
۷	مدائن	۱۸۰۴	۶۰۹	۶۷۲	۰	۶	۰
۸	میمنت(روان پزشکی)	۷۳۵	۰	۰	۰	۰	۰
۹	صدیقه الزهرا(س)	۲۸۵	۳۲۳	۱۰۳۸	۰	۰	۰
۱۰	ولیعصر(عج)	۰	۰	۰	۳	۰	۰
۱۱	مفرح	۱۷	۰	۳۲۵	۱۱	۱	۰
۱۲	آیت‌اله کاشانی	۳۰۷۰	۹۴۸	۷۲۲	۱۴۶	۷۲	۷
۱۳	امام‌رضا(ع)	۱۶۷	۶۸۵	۳۲۲۶	۳۸	۱۸۵	۷۵
۱۴	رازی(روان پزشکی)	۲۵۸۲	۰	۲۰۲	۰	۰	۰
۱۵	نجمیه	۲۳۶	۱	۱۳۰	۲۵	۰	۰
۱۶	امیرالمؤمنین(ع)	۱۱۱۶	۸۵۶	۱۷۸۹	۱۲۱	۰	۰
	مجموع	۱۱۷۳۵	۵۵۰۳	۱۰۶۵۳	۴۴۱	۲۷۶	۸۲

اعمال جراحی سرپایی در درمانگاه‌های اورژانس و تخصصی به تفکیک بیمارستان

در جدول زیر ، تعداد اعمال جراحی سرپایی انجام شده در درمانگاه‌های اورژانس و تخصصی بیمارستان‌های تحت پوشش منطقه دانشگاه طی سال ۱۳۹۶ مورد بررسی قرار گرفته است. از ۴۷۴۷۸۵ نفر مراجعین به درمانگاه‌های اورژانس بیمارستان‌های مذکور ، ۹۳۹۵ نفر در درمانگاه اورژانس و ۶۸۸۷ نفر در سایر درمانگاه‌ها (درمانگاه‌های تخصصی و فوق تخصصی) مورد عمل جراحی سرپایی قرار گرفتند.

جدول ۱۷- اعمال جراحی سرپایی در بیمارستان‌های تحت پوشش منطقه دانشگاه در سال ۱۳۹۶

اعمال سرپایی		تعداد ←	ردیف
درمانگاه اورژانس	درمانگاه‌های تخصصی	بیمارستان ↓	
۱۰۷	۰	آزادی	۱
۲۱۸	۵۲۷	اقبال	۲
۱۷	۱۹۲	بابک	۳
۱۲۲	۰	امام‌زمان (عج)	۴
۷۶	۰	پارسا	۵
۱۲۴	۰	شهریار	۶
۱۶۱	۰	مدائن	۷
۰	۰	میمنت (روان پزشکی)	۸
۱۹۹۸	۷۵۳	صدیقه الزهرا (س)	۹
۹۹	۸۷	ولیعصر (عج)	۱۰
۳۲۳	۱۱۶۰	مفرح	۱۱
۲۱۷۶	۰	آیت‌اله کاشانی	۱۲
۰	۲۶۹۹	امام‌رضا (ع)	۱۳
۰	۰	رازی (روان پزشکی)	۱۴
۱۴۵۷	۲۷	نجمیه	۱۵
۲۵۱۷	۱۴۴۲	امیرالمؤمنین (ع)	۱۶
۹۳۹۵	۶۸۸۷	مجموع	

متوسط مراجعہ روزانہ بہ درمانگاہ‌های بیمارستان

بررسی اطلاعات بیماران سرپایی مراجعہ کننده بہ بیمارستان‌های تحت پوشش منطقه دانشگاه نشان می‌دهد کہ سال ۱۳۹۶، متوسط مراجعہ روزانہ بہ درمانگاہ‌های اورژانس در بیمارستان‌های مذکور ۱۲۷۶ نفر بوده است کہ کمترین تعداد با ۴ نفر مربوط بہ بیمارستان روان پزشکی میمنت (روان پزشکی) و بیشترین تعداد با ۳۱۰ نفر مربوط بہ بیمارستان آیت‌الہ کاشانی می‌باشد. ضمناً سهم هر بیمارستان در مراجعات روزانہ بہ درمانگاہ‌های اورژانس بہ توجہ بہ تفاوت در میزان بیمارپذیری بیمارستان‌ها کہ وابستہ بہ موقعیت مکانی و خدمات قابل ارائه می‌باشد، ۸۰ نفر خواهد بود. در ضمن نحوہ محاسبہ متوسط مراجعین روزانہ بہ درمانگاہ‌های بیمارستان، در پیوست ۶ ارائه شده است

جدول ۱۸- متوسط مراجعہ روزانہ بہ درمانگاہ‌های اورژانس بیمارستان‌های تحت پوشش منطقه دانشگاه در سال ۱۳۹۶

ردیف	تعداد ←	
	بیمارستان ↓	متوسط مراجعین روزانہ بہ درمانگاہ‌های بیمارستان
۱	آزادی	۱۹
۲	اقبال	۷۸
۳	بابک	۳۵
۴	امام‌زمان (عج)	۷۹
۵	پارسا	۳۳
۶	شهریار	۴۸
۷	مدائن	۳۵
۸	میمنت (روان پزشکی)	۴
۹	صدیقہ الزہرا (س)	۲۳۹
۱۰	ولیعصر (عج)	۳۱
۱۱	مفرح	۲۹
۱۲	آیت‌الہ کاشانی	۳۱۰
۱۳	امام‌رضا (ع)	۱۲۰
۱۴	رازی (روان پزشکی)	۱۳
۱۵	نجمیہ	۶۴
۱۶	امیرالمؤمنین (ع)	۱۳۹
	مجموع بیمارستان‌ها	۱۲۷۶

متوسط مراجعین اورژانسی روزانه به اورژانس بیمارستان

بررسی اطلاعات بیماران سرپایی مراجعه‌کننده روزانه اورژانسی به درمانگاه‌های اورژانس بیمارستان‌های تحت پوشش منطقه دانشگاه نشان می‌دهد که در سال ۱۳۹۶، متوسط مراجعین روزانه اورژانسی به درمانگاه‌های اورژانس در این بیمارستان‌ها ۱۴ نفر بوده است که کمترین تعداد با ۲ نفر مربوط به بیمارستان روان‌پزشکی میمنت (روان‌پزشکی) و بیشترین تعداد با ۴۴ نفر مربوط به بیمارستان امام رضا (ع) می‌باشد. در ضمن نحوه محاسبه متوسط مراجعین روزانه اورژانسی به اورژانس بیمارستان، در پیوست ۶ ارائه شده است

جدول ۱۹- متوسط مراجعین اورژانسی روزانه به درمانگاه‌های اورژانس بیمارستان‌های تحت پوشش منطقه دانشگاه در سال ۱۳۹۶

متوسط مراجعین اورژانسی روزانه به اورژانس بیمارستان	تعداد ←	ردیف
	بیمارستان ↓	
۵	آزادی	۱
۱۲	اقبال	۲
۵	بابک	۳
۱۰	امام‌زمان (عج)	۴
۳	پارسا	۵
۹	شهریار	۶
۸	مدائن	۷
۲	میمنت (روان‌پزشکی)	۸
۲۶	صدیقه الزهرا (س)	۹
۱۱	ولیعصر (عج)	۱۰
۱۳	مفرح	۱۱
۲۴	آیت‌اله کاشانی	۱۲
۴۴	امام‌رضا (ع)	۱۳
۷	رازی (روان‌پزشکی)	۱۴
۱۳	نجمیه	۱۵
۳۱	امیرالمؤمنین (ع)	۱۶
۲۲۲	مجموع بیمارستانها	



تعداد و درصد مراجعین اورژانسی بستری شده در بخش‌های بستری به تفکیک بیمارستان

در جدول زیر آمار تعداد و درصد مراجعین اورژانسی بستری شده در بخش‌های بستری در بیمارستان‌های تحت پوشش منطقه دانشگاه طی سال ۱۳۹۶ مورد بررسی قرار گرفته است. بیمارستان‌های مذکور، بخش پشتیبان اورژانس ندارند. در ضمن تعریف بخش پشتیبان اورژانس در پیوست ۳ ارائه شده است.

جدول ۲۰- تعداد و درصد مراجعین اورژانسی بستری شده در بیمارستانهای تحت پوشش منطقه دانشگاه در سال ۱۳۹۶

ردیف	تعداد ← بیمارستان ↓	تعداد انتقال به بخش‌های		درصد انتقال به بخش‌های		مراجعین اورژانسی	کل مراجعین به اورژانس
		عادی	مراقبت‌های ویژه	عادی	مراقبت‌های ویژه		
۱	آزادی	۶۹۱	۴۵۰	۰/۳۵	۰/۲۳	۱۹۵۹	۷۱۴۲
۲	اقبال	۷۳	۱۱۲	۰/۰۲	۰/۰۳	۴۳۸۲	۲۸۹۵۴
۳	بابک	۸	۵	۰/۰۰	۰/۰۰	۱۷۴۲	۱۲۸۶۰
۴	امام‌زمان (عج)	۲۱۵	۴۵۶	۰/۰۶	۰/۱۲	۳۷۲۶	۲۹۵۳۶
۵	پارسا	۲۵۳	۵۵۲	۰/۲۶	۰/۵۶	۹۸۰	۱۲۲۲۵
۶	شهریار	۴۸۳	۵۰۶	۰/۱۴	۰/۱۵	۳۳۶۲	۱۸۰۱۲
۷	مدائن	۱۸۰۴	۶۰۹	۰/۵۹	۰/۲۰	۳۰۶۰	۱۲۸۸۲
۸	میمنت (روان پزشکی)	۷۳۵	۰	۰/۹۹	۰/۰۰	۷۴۰	۱۵۰۸
۹	صدیقه الزهرا (س)	۲۸۵	۳۲۳	۰/۰۳	۰/۰۳	۹۶۲۷	۸۸۶۱
۱۰	ولیعصر (عج)	۰	۰	۰/۰۰	۰/۰۰	۴۰۷۱	۱۱۴۴۲
۱۱	مفرح	۱۷	۰	۰/۰۰	۰/۰۰	۴۶۹۷	۱۰۷۷۶
۱۲	آیت‌اله کاشانی	۳۰۷۰	۹۴۸	۰/۳۵	۰/۱۱	۸۸۶۷	۱۱۵۴۱۸
۱۳	امام‌رضا (ع)	۱۶۷	۶۸۵	۰/۰۱	۰/۰۴	۱۶۳۳۱	۴۴۷۱۲
۱۴	رازی (روان پزشکی)	۲۵۸۲	۰	۰/۹۸	۰/۰۰	۲۶۴۲	۴۹۰۰
۱۵	نجمیه	۲۳۶	۱	۰/۰۵	۰/۰۰	۴۹۸۱	۲۳۷۲۴
۱۶	امیرالمؤمنین (ع)	۱۱۱۶	۸۵۶	۰/۱۰	۰/۰۷	۱۱۴۷۰	۵۱۸۳۳
	مجموع	۱۱۷۳۵	۵۵۰۳	۳/۹۳	۱/۵۵	۸۲۶۳۷	۴۷۴۷۸۵

تعداد و درصد ارجاع از سایر بیمارستان‌ها

بررسی اطلاعات در سال ۱۳۹۶، تعداد ۱۷۱ مورد ارجاع از بیمارستان‌های دیگر به درمانگاه‌های اورژانس بیمارستان‌های تحت پوشش منطقه دانشگاه را نشان می‌دهد که تعداد ۱۱۶ مورد از بیمارستان‌های دانشگاهی و تعداد ۳۱ مورد از بیمارستان‌های غیر دانشگاهی و تعداد ۸ مورد از بیمارستان‌های سایر دانشگاه‌های تهران بزرگ و تعداد ۱۶ مورد از بیمارستان‌های سایر دانشگاه‌های استان‌های دیگر به بیمارستان‌های دانشگاهی ارجاع شده‌اند. لازم به ذکر است فقط دو بیمارستان آیت‌اله کاشانی و شهریار ارجاع از سایر بیمارستان‌ها به درمانگاه‌های اورژانس، داشته‌اند.

جدول ۲۱- تعداد و درصد ارجاع از سایر بیمارستان‌ها به درمانگاه‌های اورژانس بیمارستانهای تحت پوشش منطقه دانشگاه در سال ۱۳۹۶

بیمارستان ↓	تعداد ←	تعداد ارجاع از				درصد ارجاع از		
		دانشگاهی	غیر دانشگاهی	سایر دانشگاه‌های تهران بزرگ	سایر دانشگاه‌های استان‌های دیگر	دانشگاهی	غیر دانشگاهی	سایر دانشگاه‌های تهران بزرگ
آیت‌اله کاشانی	۲۵	۰	۰	۰	۰/۲۸	۰/۰۰	۰/۰۰	۰/۰۰
شهریار	۹۱	۳۱	۸	۱۶	۲/۷۱	۰/۹۲	۰/۲۴	۰/۴۸
مجموع	۱۱۶	۳۱	۸	۱۶	۲/۹۹	۰/۹۲	۰/۲۴	۰/۴۸

شاخص‌های عملکرد درمانگاه‌های بیمارستانها

جدول زیر شاخص‌های عملکرد درمانگاه‌های بیمارستان‌های تحت پوشش منطقه دانشگاه علوم پزشکی تهران را نمایش می‌دهد. در ضمن فرمول شاخص‌های خدمات سرپایی در پیوست ۶ ارائه شده است.

جدول ۲۲- شاخص‌های عملکرد درمانگاه‌های بیمارستانهای تحت پوشش منطقه دانشگاه در سال ۱۳۹۶

ردیف	شاخص ←		میانگانه اورژانس بیمارستان	متوسط مراجعه‌ی روزانه به درمانگاه اورژانس بیمارستان	پذیرش از ۱۱۵ (درصد)	میزان فوتی بدو ورود (در هزار)	ارجاع از سایر مراکز (درصد)	اعزام به سایر مراکز (درصد)	میزان انتقال به بخش مراقبت‌های ویژه از درمانگاه اورژانس (درصد)	میزان انتقال به سایر بخش‌ها از درمانگاه اورژانس (درصد)	ترخیص از درمانگاه اورژانس با رضایت شخصی (درصد)
	بیمارستان ↓	آزادی									
۱	آزادی	۱۹/۲۰	۰/۸۲	۰/۰۰	۰/۰۰	۰/۰۰	۰/۰۰	۰/۰۰	۰/۳۵	۰/۲۳	۱۹/۱۴
۲	اقبال	۷۷/۸۳	۰/۰۵	۰/۹۱	۰/۰۰	۰/۰۰	۰/۰۴	۰/۰۲	۰/۰۳	۲/۱۲	
۳	بابک	۳۴/۵۷	۰/۰۶	۰/۰۰	۰/۰۰	۰/۱۰	۰/۰۰	۰/۰۰	۰/۰۰	۱۰/۷۹	
۴	امام‌زمان (صح)	۷۹/۴۰	۰/۰۰	۱/۶۱	۰/۰۰	۰/۲۴	۰/۰۰	۰/۰۶	۰/۱۲	۲۶/۴۴	
۵	پارسا	۳۲/۸۶	۰/۰۰	۰/۰۰	۰/۰۰	۰/۰۰	۰/۰۰	۰/۲۶	۰/۵۶	۸/۷۸	
۶	شهریار	۴۸/۴۲	۰/۱۵	۲/۶۸	۰/۰۰	۴/۳۴	۰/۰۰	۰/۱۴	۰/۱۵	۲۴/۴۵	
۷	مدائن	۳۴/۶۳	۰/۰۰	۰/۶۵	۰/۰۰	۰/۰۰	۰/۰۰	۰/۵۹	۰/۲۰	۲۱/۹۶	
۸	میمنت (روان پزشکی)	۴/۰۵	۰/۰۰	۰/۰۰	۰/۰۰	۰/۰۰	۰/۰۰	۰/۹۹	۰/۰۰	۰/۰۰	
۹	صدیقه الزهرا (س)	۲۳۸/۸۷	۰/۰۰	۱/۶۶	۰/۰۰	۰/۰۰	۰/۰۰	۰/۰۳	۰/۰۳	۱۰/۷۸	
۱۰	ولیعصر (عج)	۳۰/۷۶	۰/۰۰	۰/۰۰	۰/۰۰	۰/۰۰	۰/۰۳	۰/۰۰	۰/۰۰	۰/۰۰	
۱۱	مفرح	۲۸/۹۷	۰/۰۰	۰/۰۰	۰/۰۰	۰/۰۰	۰/۱۰	۰/۰۰	۰/۰۰	۶/۹۲	
۱۲	آیت‌اله کاشانی	۳۱۰/۲۶	۳/۰۳	۰/۱۱	۰/۲۸	۰/۱۳	۰/۰۰	۰/۳۵	۰/۱۱	۸/۱۴	
۱۳	امام‌رضا (ع)	۱۲۰/۱۹	۲۲/۲۴	۱/۵۳	۰/۰۰	۰/۰۸	۰/۰۰	۰/۰۱	۰/۰۴	۱۹/۷۵	
۱۴	رازی (روان پزشکی)	۱۳/۱۷	۰/۰۰	۰/۰۰	۰/۰۰	۰/۰۰	۰/۰۰	۰/۹۸	۰/۰۰	۷/۶۵	
۱۵	نجمیه	۶۳/۷۷	۰/۰۰	۰/۲۰	۰/۰۰	۰/۱۱	۰/۰۰	۰/۰۵	۰/۰۰	۲/۶۱	
۱۶	امیرالمؤمنین (ع)	۱۳۹/۳۴	۱۸/۸۵	۱۳/۷۸	۰/۰۰	۰/۲۳	۰/۰۰	۰/۱۰	۰/۰۷	۱۵/۶۰	
	مجموع	۱۲۷۶/۳۰	۴۵/۱۹	۲۳/۱۴	۴/۶۲	۱/۰۶	۳/۹۳	۱/۵۵	۱۸۵/۱۳		

مراجعه‌ین به درمانگاه‌های تخصصی و اورژانس به تفکیک بیمارستان

طی سال ۱۳۹۶، تعداد ۱۹۰۲۴۰۲ نفر بیمار به درمانگاه‌های اورژانس و تخصصی بیمارستان‌های تحت پوشش منطقه دانشگاه مراجعه نمودند. همان‌طور که اطلاعات جدول شماره ۱۳ نشان می‌دهد، طی این مدت بیشترین مراجعه به درمانگاه‌های اورژانس و تخصصی، در بیمارستان امام رضا(ع) با ۴۸۴۶۹۸ نفر و کمترین آن در بیمارستان روان‌پزشکی میمنت(روان‌پزشکی) با ۷۲۳۶ نفر گزارش شده است. متوسط مراجعه روزانه بیمار به هر پزشک عمومی در درمانگاه اورژانس با توجه به تعداد میانگین پزشک عمومی (۹۷۳۱ نفر)، ۴۳ نفر در کل بیمارستان‌های مذکور طی سال ۹۶ از تعداد ۴۲۴۲۲۹ نفر بوده است. متوسط مراجعه روزانه به هر فراگیر و پزشک متخصص در درمانگاه اورژانس با توجه به تعداد فراگیر و پزشک متخصص (۸۲۷ نفر)، ۱۰ نفر در کل این بیمارستان‌ها طی سال ۹۶ از تعداد ۵۰۵۵۲ نفر بوده است. متوسط مراجعه روزانه به هر پزشک متخصص و فوق تخصص در درمانگاه تخصصی با توجه به میانگین تعداد پزشک متخصص و فوق تخصص (۹۴۰۵ نفر)، ۱۹ نفر در کل بیمارستان‌های مذکور طی سال ۹۶ از تعداد ۱۴۲۷۶۲۱ نفر بوده است.

جدول ۲۳- توزیع مراجعین به درمانگاه‌های اورژانس و تخصصی بیمارستان‌های تحت پوشش منطقه دانشگاه در سال ۱۳۹۶

ردیف	خدمات ←	کل مراجعین به درمانگاه‌های اورژانس و تخصصی	فعالیت درمانگاه اورژانس											
			پزشک عمومی				پزشک متخصص				فعالیت درمانگاه تخصصی و فوق تخصصی			
			تعداد پزشک عمومی*	نفر روز کارکرد پزشک عمومی (سالانه)	تعداد مراجعین (سالانه)	متوسط ویزیت روزانه توسط هر پزشک	تعداد فراگیر، طب اورژانس و سایر متخصص (سالانه)	نفر روز کارکرد فراگیر، طب اورژانس و سایر متخصص (سالانه)	تعداد مراجعین (سالانه)	متوسط ویزیت روزانه توسط هر فراگیر، طب اورژانس و سایر متخصص	تعداد فراگیر، متخصص و فوق تخصص (سالانه)	نفر روز کارکرد پزشک فراگیر، متخصص و فوق تخصص (سالانه)		
(۱)	(۲)	(۳)	(۴)	(۵)	(۶)	(۷)	(۸)	(۹)	(۱۰)	(۱۱)	(۱۲)			
۱	آزادی	۱۸۳۲۳	۶۰	۴۲۵	۷۱۴۲	۱۷	۰	۰	۰	۰	۰	۰	۰	۵
۲	اقبال	۷۵۵۲۹	۱۰۴	۱۰۹۵	۲۸۹۵۰	۲۶	۰	۰	۰	۰	۰	۰	۰	۱۲
۳	بابک	۲۷۵۳۹	۸۲	۱۰۳۰	۱۲۱۴۳	۱۲	۱۳	۶۲	۷۱۷	۲۴۸	۱۲	۲۳۴۳	۱۴۶۷۹	۶
۴	امام‌زمان(عج)	۹۲۷۳۳	۸۲۷۶	۳۴۳۴	۲۹۵۳۶	۹	۰	۰	۰	۴۵۸	۰	۳۷۳۷	۶۳۱۹۷	۱۷
۵	پارسا	۲۵۳۹۴	۸۴	۱۱۱۰	۱۲۲۲۵	۱۱	۰	۰	۰	۳۵۰	۰	۲۶۱۴	۱۳۱۶۹	۵
۶	شهریار	۴۱۲۳۱	۱۴۶	۱۰۹۵	۱۸۰۱۲	۱۶	۰	۰	۰	۵۴۸	۰	۱۲۶۷۷	۲۳۲۱۹	۲
۷	مدائن	۵۳۲۴۱	۹۶	۷۲۶	۱۲۸۸۲	۱۸	۰	۰	۰	۶۳۸	۰	۶۷۱۶	۴۰۳۵۹	۶
۸	میمنت(روان‌پزشکی)	۷۲۳۶	۷۲	۷۶۷	۱۵۰۸	۲	۰	۰	۰	۴۸	۰	۳۰۰	۵۷۲۸	۱۹
۹	صدیقه الزهرا(س)	۱۹۲۴۵۸	۱۱۶	۸۸۰	۷۹۲۰۱	۹۰	۱۶	۱۲۷	۹۶۶۰	۷۸۴	۷۶	۶۸۰۶	۱۰۳۵۹۷	۱۵
۱۰	ولیعصر(عج)	۴۰۸۱۴	۵۸	۸۲۶	۸۱۹۶	۱۰	۱۵	۲۸۱	۳۲۴۶	۲۲۹	۱۲	۱۴۰۱	۲۹۳۷۲	۲۱
۱۱	مفرح	۶۴۲۶۳	۸۱	۱۰۸۳	۱۰۶۷۴	۱۰	۱	۱۲	۱۰۲	۳۶۰	۹	۲۹۳۷	۵۳۴۸۷	۱۸
۱۲	آیت‌اله کاشانی	۴۳۳۰۶۶	۲۰۴	۳۶۶	۱۱۵۴۱۸	۳۱۵	۴۸	۳۶۶	۰	۱۱۳۶	۰	۴۰۰۱	۳۱۷۶۴۸	۷۹
۱۳	امام‌رضا(ع)	۴۸۴۶۹۸	۱۶۸	۲۲۱۴	۴۴۷۱۲	۲۰	۰	۰	۰	۷۶۹	۰	۷۷۹۳	۴۳۹۹۸۶	۵۶
۱۴	رازی(روان‌پزشکی)	۱۸۳۱۶	۰	۰	۰	۰	۵۰۳	۵۷۱۱	۴۹۰۰	۱۹۵	۱	۹۱۵	۱۳۴۱۶	۱۵
۱۵	نجیبه	۲۰۳۰۷۷	۶۲	۱۵۳	۳۲۶۷	۲۱	۱۲۷	۱۲۶۲	۲۰۴۵۷	۱۷۸۲	۱۶	۱۱۸۴۵	۱۷۹۳۵۳	۱۵
۱۶	امیرالمؤمنین(ع)	۱۲۴۴۸۴	۱۲۲	۳۶۵	۴۰۳۶۳	۱۱۱	۱۰۴	۳۶۵	۱۱۴۷۰	۸۶۹	۳۱	۳۹۶۴	۷۲۶۵۱	۱۸
مجموع		۱۹۰۲۴۰۲	۹۷۳۱	۱۵۵۶۹	۴۲۴۲۲۹	۴۳	۸۲۷	۸۱۸۶	۵۰۵۵۲	۹۴۰۵	۱۰	۷۴۲۱۰	۱۴۲۷۶۲۱	۱۹

*: خانه‌هایی که در این ستون با عدد صفر (۰) مشخص شده‌اند یعنی پزشک عمومی در درمانگاه اورژانس فعالیت ندارد.

** : خانه‌هایی که در این ستون با عدد صفر (۰) مشخص شده‌اند یعنی فراگیر و متخصص طب اورژانس و سایر متخصصین در درمانگاه اورژانس فعالیت ندارد.

$\frac{\text{متوسط ویزیت روزانه توسط هر پزشک فراگیر، متخصص و فوق تخصص در درمانگاه تخصصی}}{\text{تعداد مراجعین (سالانه)}} = \frac{\text{ستون ۱۱}}{\text{ستون ۱۰}}$	$\frac{\text{متوسط ویزیت روزانه توسط هر پزشک فراگیر، طب اورژانس و متخصص در درمانگاه اورژانس}}{\text{تعداد مراجعین (سالانه)}} = \frac{\text{ستون ۷}}{\text{ستون ۶}}$	$\frac{\text{متوسط ویزیت روزانه توسط هر پزشک فراگیر، متخصص و فوق تخصص در درمانگاه تخصصی}}{\text{تعداد مراجعین (سالانه)}} = \frac{\text{ستون ۳}}{\text{ستون ۲}}$
---	---	---

توزیع مراجعین به درمانگاه‌های تخصصی به تفکیک بیمارستان

در جدول زیر، آمار مراجعین به درمانگاه‌های تخصصی و فوق تخصصی بیمارستان‌های تحت پوشش منطقه دانشگاه طی سال ۱۳۹۶، مورد بررسی قرار گرفته است. تعداد کل مراجعین به پزشکان ۱۴۲۷۶۲۱ نفر می‌باشد که ۱۴۲۲۱۵۴ نفر ویزیت و تعداد ۵۴۶۷ نفر مشاوره شده‌اند. در درمانگاه‌های تخصصی بیمارستانهای مذکور، درمانگاهی که خدمات پزشکی هسته‌ای ارائه دهد، وجود ندارد.

جدول ۲۴- توزیع مراجعین به درمانگاه‌های تخصصی در بیمارستانهای تحت پوشش منطقه دانشگاه در سال ۱۳۹۶

ردیف	بیمارستان ↓	تعداد ←		آب‌پوشی (رادپوترایی)	ایمونولوژی و آزری	پوست و مو	زنان	قلب و عروق	پیشگیری گوش و حلق و بینی	عین و اعصاب	اطفال	ارتوپدی	داخلی	دندانپزشکی	عصبی	سایر تخصص‌ها	مجموع
		ویزیت	مشاوره														
۱	آزادی	۱۱۱۸۱	۰	۰	۰	۰	۸۲۸	۱۴۱۴	۱۴۰۸	۱۴	۴۸۱	۱۹۳۲	۲۲۶۸	۰	۲۸۶	۰	۱۱۱۸۱
		۰	۰	۰	۰	۰	۰	۰	۰	۰	۰	۰	۰	۰	۰	۰	۰
۲	اقبال	۴۵۸۴۰	۲۲	۰	۰	۰	۱۸۳۰۷	۲۹۴۰	۲۵۳۵	۵۵۸	۹۳۰۳	۴۸۳۶	۳۵۵۳	۰	۰	۰	۴۵۸۴۰
		۷۳۹	۳	۰	۰	۰	۰	۷۳۶	۰	۰	۰	۰	۰	۰	۰	۰	۷۳۹
۳	پایک	۱۴۴۰۰	۰	۰	۰	۰	۷۷۰۰	۰	۰	۰	۶۲۷۱	۰	۴۱۲	۰	۰	۰	۱۴۴۰۰
		۲۷۹	۰	۰	۰	۰	۰	۰	۰	۰	۰	۰	۲۷۹	۰	۰	۰	۲۷۹
۴	امام زمان (عج)	۶۳۱۹۷	۰	۷۵۴	۲۳۴۶	۳۹۲۴	۱۲۸۸۸	۳۴۵۶	۱۸۷۰	۱۰۶۲	۸۷۵۱	۸۱۳۶	۰	۰	۰	۰	۶۳۱۹۷
		۰	۰	۰	۰	۰	۰	۰	۰	۰	۰	۰	۰	۰	۰	۰	۰
۵	پارسا	۱۳۱۶۹	۳۱	۱۱۱	۱۶۸۲	۱۳۷۴	۳۵۹۶	۸۴۳	۹۶۸	۱۱۳	۱۷۲۰	۱۳۷۴	۵۷۲	۰	۰	۰	۱۳۱۶۹
		۰	۰	۰	۰	۰	۰	۰	۰	۰	۰	۰	۰	۰	۰	۰	۰
۶	شهریار	۲۳۲۱۸	۱۳۱	۰	۰	۲۵۱۵	۲۱۶۳	۱۲۵۹	۱۰۰۴	۰	۲۹۲۸	۳۶۰۸	۰	۰	۰	۰	۲۳۲۱۸
		۱	۰	۰	۰	۰	۰	۰	۰	۰	۰	۰	۰	۰	۰	۰	۱
۷	مدائن	۳۷۲۱۰	۰	۰	۰	۱۵۲۵۳	۲۶۱۴	۳۱۲۵	۱۶۵۶	۲۵۹۰	۵۱۴	۵۸۰۹	۰	۰	۰	۰	۳۷۲۱۰
		۳۱۴۹	۰	۰	۰	۰	۰	۰	۱۵	۰	۰	۰	۰	۰	۰	۰	۳۱۴۹
۸	میهنت (روان‌پزشکی)	۵۷۲۸	۰	۰	۰	۰	۰	۰	۰	۰	۰	۰	۰	۰	۰	۰	۵۷۲۸
		۰	۰	۰	۰	۰	۰	۰	۰	۰	۰	۰	۰	۰	۰	۰	۰
۹	صدیقه‌الزهر (س)	۱۰۳۵۹۷	۳۳۵۱۴	۰	۱۸۹۳۰	۶۲۹۹	۲۴۵۰	۱۱۷۹۵	۳۲۲۱	۱۲۲۰	۵۸۶۵	۸۰۴۷	۰	۰	۰	۰	۱۰۳۵۹۷
		۰	۰	۰	۰	۰	۰	۰	۰	۰	۰	۰	۰	۰	۰	۰	۰
۱۰	ولیعصر (عج)	۲۹۳۷۲	۰	۵۴۷	۱۲۰۲۴	۴۸۷	۱۲۱۳	۵۸۹	۷۵۰	۱۵۸	۱۱۸۹	۸۶۵	۰	۰	۰	۰	۲۹۳۷۲
		۰	۰	۰	۰	۰	۰	۰	۰	۰	۰	۰	۰	۰	۰	۰	۰
۱۱	مفرح	۵۳۳۰۰	۳۰۷	۲۱	۷۰۶	۴۳۹۶	۷۰۹	۲۴۶۵	۱۷۱۹	۶۹۲	۹۰۶۱	۰	۰	۰	۰	۰	۵۳۳۰۰
		۱۸۷	۰	۰	۰	۰	۰	۰	۰	۰	۰	۰	۰	۰	۰	۰	۱۸۷
۱۲	آیت‌اله کاشانی	۳۱۷۶۴۸	۹۲۴۶۶	۱۱۷۳۸	۰	۲۴۲۷۴	۱۶۳۹۴	۳۹۷۳۹	۱۳۲۰۴	۵۵۰۷	۳۳۴۰۸	۰	۰	۰	۰	۰	۳۱۷۶۴۸
		۰	۰	۰	۰	۰	۰	۰	۰	۰	۰	۰	۰	۰	۰	۰	۰
۱۳	امام‌رضاع (ع)	۴۳۹۹۸۶	۱۸۴۰۹۹	۱۵۸۴۹	۲۶۵۸۱	۲۴۹۲۰	۱۶۶۲۰	۱۵۹۳۴	۹۷۹۷	۵۱۲۴	۴۵۳۹۵	۰	۰	۰	۰	۰	۴۳۹۹۸۶
		۰	۰	۰	۰	۰	۰	۰	۰	۰	۰	۰	۰	۰	۰	۰	۰
۱۴	رازی (روان‌پزشکی)	۱۲۳۰۴	۰	۰	۶۵۳	۰	۰	۰	۰	۰	۰	۰	۰	۰	۰	۰	۱۲۳۰۴
		۱۱۱۲	۰	۰	۱۱۱۲	۰	۰	۰	۰	۰	۰	۰	۰	۰	۰	۰	۱۱۱۲
۱۵	نجیه	۱۷۹۳۵۳	۱۷۷۱۶	۱۰۵۶	۳۵۴۱۶	۱۵۶۸۴	۵۳۸۲	۵۷۱۸	۷۲۹۹	۱۸۸۱	۲۰۶۷۴	۰	۰	۰	۰	۰	۱۷۹۳۵۳
		۰	۰	۰	۰	۰	۰	۰	۰	۰	۰	۰	۰	۰	۰	۰	۰
۱۶	امیرالمؤمنین (ع)	۷۲۶۵۱	۲۵۵۰	۲۳۵۱	۰	۱۲۸۲۰	۴۲۱۰	۱۳۶۸۶	۶۰۱۵	۳۹۳۳	۲۰۰۳	۸۹۵۰	۰	۰	۰	۰	۷۲۶۵۱
		۰	۰	۰	۰	۰	۰	۰	۰	۰	۰	۰	۰	۰	۰	۰	۰
مجموع	مشاوره	۱۴۲۲۱۵۴	۳۳۰۸۳۶	۳۲۷۱۳	۹۸۳۳۸	۱۱۸۷۰۷	۵۱۵۱۷	۶۹۹۳۳	۵۱۴۴۶	۲۲۸۵۲	۱۴۷۵۶۳	۰	۰	۰	۰	۰	۱۴۲۲۱۵۴
		۵۴۶۷	۳	۰	۱۱۱۲	۲۷۹	۰	۰	۰	۱۵	۰	۰	۰	۰	۰	۰	۵۴۶۷

خانه‌های که صفر گزارش شده است، حاکی از عدم ارائه خدمت است.

مراجعه به واحدهای تشخیصی درمانی به تفکیک بیمارستان

جدول زیر مراجعه به واحدهای تشخیصی درمانی بیمارستان‌های تحت پوشش منطقه دانشگاه علوم پزشکی تهران را نمایش می‌دهد. در واحدهای تشخیصی درمانی بیمارستانهای مذکور، خدمات مداخلات تصویربرداری و پزشکی هسته‌ای ارائه نمیشود. همچنین در بیمارستان مدائن خدمت آنژیوگرافی (۱۶۵۱ نفر بیمار بستری) و خدمت FNA (۲ نفر بیمار سرپایی) و در بیمارستان اقبال خدمت FNA (۳ نفر بیمار سرپایی) ارائه می‌شود. در سایر بیمارستانها این دو خدمت ارائه نمی‌شود.

جدول ۲۵- توزیع مراجعه به واحدهای تشخیصی درمانی بیمارستانهای تحت پوشش منطقه دانشگاه در سال ۱۳۹۶

ردیف	بیمارستان ↓	تعداد ←		آزمایشگاه		پرتونگاری		سنجش تراکم استخوان		تستهای الکتروفیزیولوژی		
		بیمار	خدمت	سرپایی	بستری	سرپایی	بستری	سرپایی	بستری	سرپایی	بستری	سرپایی
۱	آزادی	بیمار	۸۳۸۸	۱۲۰۵۴	۳۵۱۳	۲۷۰۶	۰	۰	۱۳۳۲	۲۸۲۸	۰	۰
		خدمت	۶۸۲۵۱	۶۳۸۲۸	۵۹۹۰	۳۲۷۴	۰	۰	۱۳۳۲	۲۸۲۸	۰	۰
۲	اقبال	بیمار	۱۵۲۹۸	۲۰۶۲۷	۱۰۱۶۹	۱۴۵۲	۴۸۷۶	۰	۴۶۹۷	۱۷۶۱	۰	۰
		خدمت	۹۴۹۳۱	۱۰۱۸۵۶	۱۱۵۱۹	۱۳۱۷	۴۸۷۶	۰	۴۶۹۷	۱۷۶۱	۰	۰
۳	بابک	بیمار	۵۹۶۵	۳۶۱۴	۱۷۲۲	۷۲۴	۰	۰	۸۶۹	۹۱۱	۰	۰
		خدمت	۳۰۵۱۲	۴۸۱۸۱	۱۸۶۷	۵۶۰	۰	۰	۸۶۹	۹۱۱	۰	۰
۴	امام زمان (عج)	بیمار	۱۵۲۴۷	۱۳۷۶۸	۱۸۳۱۰	۲۱۰۰	۰	۰	۳۰۵۹	۹۶۱	۰	۰
		خدمت	۵۶۸۸۸	۳۳۱۱۷	۳۹۸۸۴	۳۹۲۲	۰	۰	۳۰۵۹	۹۶۱	۰	۰
۵	پارسا	بیمار	۱۸۵۰۰	۲۱۲۱۰	۹۵۰۴	۲۷۹۲	۰	۰	۳۵۳	۱۳۹۶	۰	۰
		خدمت	۷۴۴۵۳	۵۸۶۷۱	۹۸۳۸	۱۹۶۹	۰	۰	۳۵۳	۱۳۹۶	۰	۰
۶	شهریار	بیمار	۱۷۹۵۲	۱۸۱۱۸	۴۵۴۹۷	۹۱۴۸	۶۷۴	۰	۳۹۰۸	۵۶۴۵	۰	۰
		خدمت	۱۰۶۵۰۷	۴۷۲۱۳	۴۷۳۹۷	۹۵۱۳	۶۷۴	۰	۳۹۰۸	۵۶۴۵	۰	۰
۷	مدائن	بیمار	۹۱۷۷	۷۳۵۹۴	۶۹۱۵	۱۴۴۳۶	۶۹	۹۰	۱۹۷۶	۳۱۳۴	۰	۰
		خدمت	۶۹۴۲۳	۴۵۲۹۸۳	۱۱۴۷۲	۱۶۲۱۹	۶۹	۹۰	۱۹۷۶	۳۱۳۴	۰	۰
۸	میمنت (روان پزشکی)	بیمار	۰	۰	۰	۰	۰	۰	۰	۸۳۹	۰	۰
		خدمت	۰	۰	۰	۰	۰	۰	۰	۸۳۹	۰	۰
۹	صدیقه الزهرا (س)	بیمار	۲۷۸۰۳	۱۰۵۹۰	۲۵۲۷۳	۱۴۳۴	۹۰۱۷	۳	۴۲۹۸	۸۷۳	۰	۰
		خدمت	۴۲۹۶۲۲	۱۰۲۶۰۵	۴۳۴۸۲	۱۱۴۰	۹۰۱۷	۳	۴۲۹۸	۸۷۳	۰	۰
۱۰	ولیعصر (عج)	بیمار	۵۳۳۹	۱۱	۱۲۲۰۳	۰	۰	۰	۵۴۱	۱	۰	۰
		خدمت	۵۱۴۳۸	۷۶	۱۳۴۷۵	۰	۰	۰	۵۴۱	۱	۰	۰
۱۱	مفرح	بیمار	۳۶۶۳۵	۸۴۹۶	۱۳۰۸۶	۲۲۵	۰	۰	۹۱۱	۴۸۲	۰	۰
		خدمت	۹۱۱۸۸	۱۹۵۷۵	۱۸۳۳۱	۲۲۰	۰	۰	۹۱۱	۴۸۲	۰	۰
۱۲	آیت‌اله کاشانی	بیمار	۶۸۱۸۸	۵۸۹۰۹	۲۸۶۷۲	۸۹۰۶	۰	۰	۳۱۴۱۰	۹۵۶۹	۰	۰
		خدمت	۴۳۱۱۱۴	۲۸۲۸۷۲	۳۵۴۲۰	۸۳۴۰	۰	۰	۳۱۴۱۰	۹۵۶۹	۰	۰
۱۳	امام رضا (ع)	بیمار	۵۹۹۴۱	۴۹۸۹۵	۳۲۲۵۳	۶۲۳۸	۰	۰	۲۱۴۳۵	۶۹۰۰	۰	۰
		خدمت	۳۵۶۲۲۰	۲۲۵۱۹۲	۴۲۳۰۳	۸۷۴۱	۰	۰	۲۱۴۳۵	۶۹۰۰	۰	۰
۱۴	رازی (روان پزشکی)	بیمار	۰	۱۳۷۷۲	۰	۱۱۸۲	۰	۰	۰	۱۳۲۵	۰	۰
		خدمت	۰	۱۲۸۱۰۲	۰	۱۴۲۹	۰	۰	۰	۱۳۲۵	۰	۰
۱۵	نجفیه	بیمار	۳۹۰۲۱	۴۶۷۰۸	۳۷۷۳۳	۷۶۲۵	۱۷۲۲	۴	۸۳۷۹	۴۶۸۳	۰	۰
		خدمت	۳۴۷۶۶۱	۱۴۶۶۶۵	۴۸۴۹۵	۶۲۴۵	۱۷۲۲	۴	۸۳۷۹	۴۶۸۳	۰	۰
۱۶	امیرالمؤمنین (ع)	بیمار	۶۰۴۹۳	۹۰۰۶۱	۲۵۱۲۵	۸۵۵۷	۰	۰	۵۴۸۵	۲۵۳۲	۰	۰
		خدمت	۱۴۹۷۰۴	۲۱۳۳۹۴	۲۹۹۶۷	۶۶۷۵	۰	۰	۵۴۸۵	۲۵۳۲	۰	۰
مجموع		بیمار	۳۸۷۹۴۷	۴۴۱۴۲۷	۲۶۹۹۷۵	۶۷۵۲۵	۱۶۳۵۸	۹۷	۸۸۶۵۳	۴۳۸۴۰	۰	۰
		خدمت	۲۳۵۷۹۱۲	۱۹۲۴۳۳۰	۳۵۹۴۴۰	۶۹۵۶۴	۱۶۳۵۸	۹۷	۸۸۶۵۳	۴۳۸۴۰	۰	۰

خانه‌های که صفر گزارش شده است، حاکی از عدم ارائه خدمت است.

مراجعه به درمانگاه‌های تخصصی و فوق تخصصی به تفکیک بیمارستان

در جدول زیر، مراجعه به درمانگاه‌های تخصصی و فوق تخصصی بیمارستان‌های تحت پوشش منطقه دانشگاه خلاصه شده است. در درمانگاه‌های تخصصی و فوق تخصصی (پارا کلینیک) این بیمارستانها، خدمات آلرژی و اختلالات خواب ارائه نمی‌شود.

جدول ۲۶- توزیع مراجعه به درمانگاه‌های تخصصی و فوق تخصصی بیمارستان‌های تحت پوشش منطقه دانشگاه در سال ۱۳۹۶

ردیف	تعداد ←	ادرای و تناسلی		ریه و تنفس		سرطان		چشم		دیالیز		پوست		روانپزشکی		طب فیزیکی و توانبخشی		خون		زنان و زایمان		گوارش		قلب و عروق		گوش و حلق و بینی		جمع	
		بیمارستان ↓	سرپایی	بستری	سرپایی	بستری	سرپایی	بستری	سرپایی	بستری	سرپایی	بستری	سرپایی	بستری	سرپایی	بستری	سرپایی	بستری	سرپایی	بستری	سرپایی	بستری	سرپایی	بستری	سرپایی	بستری	سرپایی	بستری	سرپایی
۱	بیمار	آزادی	۰	۰	۰	۰	۰	۰	۰	۰	۰	۰	۰	۰	۰	۰	۰	۰	۰	۰	۰	۰	۰	۰	۰	۰	۰	۰	۰
			خدمت	۰	۰	۰	۰	۰	۰	۰	۰	۰	۰	۰	۰	۰	۰	۰	۰	۰	۰	۰	۰	۰	۰	۰	۰	۰	۰
۲	بیمار	اقبال	۲	۰	۰	۰	۰	۰	۰	۰	۰	۰	۰	۰	۰	۰	۰	۰	۰	۰	۰	۰	۰	۰	۰	۰	۰	۰	۰
			خدمت	۰	۰	۰	۰	۰	۰	۰	۰	۰	۰	۰	۰	۰	۰	۰	۰	۰	۰	۰	۰	۰	۰	۰	۰	۰	۰
۳	بیمار	بابک	۰	۰	۰	۰	۰	۰	۰	۰	۰	۰	۰	۰	۰	۰	۰	۰	۰	۰	۰	۰	۰	۰	۰	۰	۰	۰	۰
			خدمت	۰	۰	۰	۰	۰	۰	۰	۰	۰	۰	۰	۰	۰	۰	۰	۰	۰	۰	۰	۰	۰	۰	۰	۰	۰	۰
۴	بیمار	امام زمان (عج)	۰	۰	۰	۰	۰	۰	۰	۰	۰	۰	۰	۰	۰	۰	۰	۰	۰	۰	۰	۰	۰	۰	۰	۰	۰	۰	۰
			خدمت	۰	۰	۰	۰	۰	۰	۰	۰	۰	۰	۰	۰	۰	۰	۰	۰	۰	۰	۰	۰	۰	۰	۰	۰	۰	۰
۵	بیمار	پارسا	۰	۰	۰	۰	۰	۰	۰	۰	۰	۰	۰	۰	۰	۰	۰	۰	۰	۰	۰	۰	۰	۰	۰	۰	۰	۰	۰
			خدمت	۰	۰	۰	۰	۰	۰	۰	۰	۰	۰	۰	۰	۰	۰	۰	۰	۰	۰	۰	۰	۰	۰	۰	۰	۰	۰
۶	بیمار	شهریار	۰	۰	۰	۰	۰	۰	۰	۰	۰	۰	۰	۰	۰	۰	۰	۰	۰	۰	۰	۰	۰	۰	۰	۰	۰	۰	۰
			خدمت	۰	۰	۰	۰	۰	۰	۰	۰	۰	۰	۰	۰	۰	۰	۰	۰	۰	۰	۰	۰	۰	۰	۰	۰	۰	۰
۷	بیمار	مدان	۱۰۳	۲۶	۳۳۸	۳۵۲	۱۷۶۲	۱۹۳	۰	۰	۰	۰	۰	۰	۰	۰	۰	۰	۰	۰	۰	۰	۰	۰	۰	۰	۰	۰	۰
			خدمت	۰	۰	۰	۰	۰	۰	۰	۰	۰	۰	۰	۰	۰	۰	۰	۰	۰	۰	۰	۰	۰	۰	۰	۰	۰	۰
۸	بیمار	میمنت (روان پزشکی)	۰	۰	۰	۰	۰	۰	۰	۰	۰	۰	۰	۰	۰	۰	۰	۰	۰	۰	۰	۰	۰	۰	۰	۰	۰	۰	۰
			خدمت	۰	۰	۰	۰	۰	۰	۰	۰	۰	۰	۰	۰	۰	۰	۰	۰	۰	۰	۰	۰	۰	۰	۰	۰	۰	۰
۹	بیمار	صدیقه الزهرا (س)	۰	۰	۰	۰	۰	۰	۰	۰	۰	۰	۰	۰	۰	۰	۰	۰	۰	۰	۰	۰	۰	۰	۰	۰	۰	۰	۰
			خدمت	۰	۰	۰	۰	۰	۰	۰	۰	۰	۰	۰	۰	۰	۰	۰	۰	۰	۰	۰	۰	۰	۰	۰	۰	۰	۰
۱۰	بیمار	ولیعصر (عج)	۰	۰	۰	۰	۰	۰	۰	۰	۰	۰	۰	۰	۰	۰	۰	۰	۰	۰	۰	۰	۰	۰	۰	۰	۰	۰	۰
			خدمت	۰	۰	۰	۰	۰	۰	۰	۰	۰	۰	۰	۰	۰	۰	۰	۰	۰	۰	۰	۰	۰	۰	۰	۰	۰	۰
۱۱	بیمار	مفرح	۰	۰	۰	۰	۰	۰	۰	۰	۰	۰	۰	۰	۰	۰	۰	۰	۰	۰	۰	۰	۰	۰	۰	۰	۰	۰	۰
			خدمت	۰	۰	۰	۰	۰	۰	۰	۰	۰	۰	۰	۰	۰	۰	۰	۰	۰	۰	۰	۰	۰	۰	۰	۰	۰	۰
۱۲	بیمار	آیت‌الله کاشانی	۰	۰	۰	۰	۰	۰	۰	۰	۰	۰	۰	۰	۰	۰	۰	۰	۰	۰	۰	۰	۰	۰	۰	۰	۰	۰	۰
			خدمت	۰	۰	۰	۰	۰	۰	۰	۰	۰	۰	۰	۰	۰	۰	۰	۰	۰	۰	۰	۰	۰	۰	۰	۰	۰	۰
۱۳	بیمار	امام رضا (ع)	۰	۰	۰	۰	۰	۰	۰	۰	۰	۰	۰	۰	۰	۰	۰	۰	۰	۰	۰	۰	۰	۰	۰	۰	۰	۰	۰
			خدمت	۰	۰	۰	۰	۰	۰	۰	۰	۰	۰	۰	۰	۰	۰	۰	۰	۰	۰	۰	۰	۰	۰	۰	۰	۰	۰
۱۴	بیمار	رازی (روان پزشکی)	۰	۰	۰	۰	۰	۰	۰	۰	۰	۰	۰	۰	۰	۰	۰	۰	۰	۰	۰	۰	۰	۰	۰	۰	۰	۰	۰
			خدمت	۰	۰	۰	۰	۰	۰	۰	۰	۰	۰	۰	۰	۰	۰	۰	۰	۰	۰	۰	۰	۰	۰	۰	۰	۰	۰
۱۵	بیمار	نجمیه	۰	۰	۰	۰	۰	۰	۰	۰	۰	۰	۰	۰	۰	۰	۰	۰	۰	۰	۰	۰	۰	۰	۰	۰	۰	۰	۰
			خدمت	۰	۰	۰	۰	۰	۰	۰	۰	۰	۰	۰	۰	۰	۰	۰	۰	۰	۰	۰	۰	۰	۰	۰	۰	۰	۰
۱۶	بیمار	امیرالمؤمنین (ع)	۰	۰	۰	۰	۰	۰	۰	۰	۰	۰	۰	۰	۰	۰	۰	۰	۰	۰	۰	۰	۰	۰	۰	۰	۰	۰	۰
			خدمت	۰	۰	۰	۰	۰	۰	۰	۰	۰	۰	۰	۰	۰	۰	۰	۰	۰	۰	۰	۰	۰	۰	۰	۰	۰	۰
مجموع	بیمار	مجموع	۴۴۹	۱۳۴	۱۴۴۵	۵۵۱	۱۷۶۲	۲۶۱	۰	۰	۰	۰	۰	۰	۰	۰	۰	۰	۰	۰	۰	۰	۰	۰	۰	۰	۰	۰	۰
			خدمت	۰	۰	۰	۰	۰	۰	۰	۰	۰	۰	۰	۰	۰	۰	۰	۰	۰	۰	۰	۰	۰	۰	۰	۰	۰	۰

خانه‌های که صفر گزارش شده است، حاکی از عدم ارائه خدمت است.

مراجعات به واحدهای پرتونگاری به تفکیک خدمت

در جدول زیر، تعداد مراجعات به پرتونگاری و تعداد دفعات انجام خدمت در بیمارستان‌های تحت پوشش منطقه دانشگاه در جدول ذیل خلاصه شده است. در پرتونگاری بیمارستان‌های مذکور، خدمات استریوتاکسی و ام آر آی ارائه نمیشود

جدول ۲۷- تعداد مراجعات به واحدهای پرتونگاری و دفعات انجام خدمت در بیمارستان‌های تحت پوشش منطقه دانشگاه در سال ۱۳۹۶

ردیف	بیمارستان	تعداد		راديوگرافي ساده		راديوگرافي رنگي		راديوگرافي پري اپيكال		OPG		ماموگرافي		سونوگرافي ساده		سونوگرافي دايلر(عروق)		سونوگرافي دايلر(عروق مغزي)(TCD)		MRI		CT آتريو		مجموع			
		بیمار	خدمت	بستری	سرپايي	بستری	سرپايي	بستری	سرپايي	بستری	سرپايي	بستری	سرپايي	بستری	سرپايي	بستری	سرپايي	بستری	سرپايي	بستری	سرپايي	بستری	سرپايي	بستری	سرپايي	بستری	سرپايي
۱	آزادی	۲۲۲۷	۲۱۸۱	۰	۰	۰	۰	۰	۰	۰	۰	۰	۰	۵۲۵	۱۲۸۶	۰	۰	۰	۰	۰	۰	۰	۰	۲۵۱۳	۲۷۰۶		
	آزادی	۳۴۱۶	۳۲۷۴	۰	۰	۰	۰	۰	۰	۰	۰	۰	۰	۱۰۳۹	۲۵۷۴	۰	۰	۰	۰	۰	۰	۰	۰	۵۹۹۰	۴۳۱۳		
۲	اقبال	۲۰۰۵	۹۵۴	۱	۱۵	۰	۰	۰	۰	۰	۰	۰	۲۴	۷۸۳۳	۰	۰	۰	۰	۰	۰	۰	۰	۱۰۱۶۹	۱۴۵۲			
	اقبال	۲۵۴۰	۱۳۱۲	۵	۷۲	۰	۰	۰	۰	۰	۰	۰	۴۲	۸۵۲۳	۰	۰	۰	۰	۰	۰	۰	۰	۱۱۵۱۹	۱۹۶۸			
۳	بابک	۲۶۳	۳۵۴	۰	۰	۰	۰	۰	۰	۰	۰	۰	۰	۳۷۰	۱۴۵۹	۰	۰	۰	۰	۰	۰	۰	۱۷۲۲	۷۲۴			
	بابک	۳۴۹	۵۶۰	۰	۰	۰	۰	۰	۰	۰	۰	۰	۰	۴۷۰	۱۵۱۸	۰	۰	۰	۰	۰	۰	۰	۱۸۶۷	۱۰۳۰			
۴	امام زمان(عج)	۸۰۰۶	۱۴۷۶	۷	۴۲۶	۰	۰	۰	۰	۰	۰	۰	۴۶	۸۱۸۹	۰	۰	۰	۰	۰	۰	۰	۰	۱۸۳۱۰	۲۱۰۰			
	امام زمان(عج)	۱۸۸۴۱	۳۹۰۳	۱۹	۱۰۶۰	۰	۰	۰	۰	۰	۰	۰	۱۲۴	۱۷۵۳۶	۰	۰	۰	۰	۰	۰	۰	۰	۳۹۸۸۴	۵۳۷۳			
۵	پارسا	۱۵۴۹	۱۸۴۶	۰	۰	۰	۰	۰	۰	۰	۰	۰	۰	۹۴۶	۴۹۶۴	۰	۰	۰	۰	۰	۰	۰	۹۵۰۴	۲۷۹۲			
	پارسا	۱۷۳۰	۱۹۶۹	۰	۰	۰	۰	۰	۰	۰	۰	۰	۰	۱۱۲۲	۵۰۷۴	۰	۰	۰	۰	۰	۰	۰	۹۸۳۸	۳۰۹۱			
۶	شهریار	۱۸۸۸۴	۵۲۱۲	۱۰۵۳	۱۴۰۲	۰	۰	۰	۰	۰	۰	۰	۲۹۶	۷۶۷۷	۰	۴۲۶	۰	۰	۰	۰	۰	۰	۴۵۴۹۷	۹۱۴۸			
	شهریار	۱۹۲۳۴	۵۵۷۲	۱۰۸۱	۱۴۰۲	۰	۰	۰	۰	۰	۰	۰	۲۹۶	۷۶۸	۱۲۶۶	۸۰۵۲	۰	۴۲۶	۰	۰	۰	۰	۶۳۹۷	۱۱۰۷۵			
۷	مدائن	۴۱۲۹	۱۰۴۵۷	۱۳۸	۱۷۴	۰	۰	۰	۰	۰	۰	۰	۳۳۸	۱۷۵۵	۱۷۰۲	۱۵۵	۱۹۸	۲۳	۱۵۰۱	۷۲۸	۰	۰	۶۹۱۵	۱۴۴۳۶			
	مدائن	۶۵۳۳	۱۲۶۵۳	۷۱۲	۸۹۳	۰	۰	۰	۰	۰	۰	۰	۴۶۹	۲۷۱	۲۱۵۳	۲۱۱۳	۰	۰	۰	۰	۰	۰	۵۸	۱۱۴۷۲	۱۹۰۵۴		
۸	میمنت(روان پزشکی)	۰	۰	۰	۰	۰	۰	۰	۰	۰	۰	۰	۰	۰	۰	۰	۰	۰	۰	۰	۰	۰	۰	۰	۰		
	میمنت(روان پزشکی)	۰	۰	۰	۰	۰	۰	۰	۰	۰	۰	۰	۰	۰	۰	۰	۰	۰	۰	۰	۰	۰	۰	۰	۰		
۹	صدیقه الزهرا(س)	۱۰۰۷۲	۸۶۸	۵۰	۰	۰	۰	۰	۰	۰	۰	۰	۳۵۰	۱۰۹۳۰	۵۱۱	۲۴۶	۵۵	۰	۰	۰	۰	۰	۲۵۲۷۳	۱۴۳۴			
	صدیقه الزهرا(س)	۱۷۷۷۸	۱۱۴۰	۳۳۰	۰	۰	۰	۰	۰	۰	۰	۰	۱۳۳۰	۲۰۰۵۸	۱۰۸۱	۳۶۱	۹۳	۰	۰	۰	۰	۰	۴۳۸۲	۲۳۱۴			
۱۰	ولیعصر(عج)	۵۲۶۲	۰	۰	۰	۰	۰	۰	۰	۰	۰	۰	۲	۱۹۹۸	۲۵	۰	۰	۰	۰	۰	۰	۰	۱۲۲۰۳	۰			
	ولیعصر(عج)	۶۱۴۹	۰	۰	۰	۰	۰	۰	۰	۰	۰	۰	۸	۲۳۲۵	۷۷	۰	۰	۰	۰	۰	۰	۰	۱۴۷۵	۰			
۱۱	مفرح	۳۷۸۲	۲۲۰	۸	۰	۰	۰	۰	۰	۰	۰	۰	۰	۹۰۹۸	۵	۱۵۷	۰	۰	۰	۰	۰	۰	۱۳۰۸۶	۲۲۵			
	مفرح	۷۵۲۷	۲۲۰	۸	۰	۰	۰	۰	۰	۰	۰	۰	۰	۱۰۵۸۷	۵	۱۶۸	۰	۰	۰	۰	۰	۰	۱۸۳۳۱	۲۲۵			
۱۲	آیت‌اله کاشانی	۱۴۶۲۸	۵۷۰۹	۰	۰	۰	۰	۰	۰	۰	۰	۰	۱۱۱۶	۸۱۶۸	۱۴۵۸	۲۰۹	۱۴۴	۰	۰	۰	۰	۰	۲۸۶۷۲	۸۹۰۶			
	آیت‌اله کاشانی	۱۸۴۵۴	۶۶۷۷	۰	۰	۰	۰	۰	۰	۰	۰	۰	۱۱۱۶	۱۰۸۳۰	۲۲۱۲	۲۲۰	۱۶۹	۰	۰	۰	۰	۰	۳۵۴۲۰	۱۰۷۲۱			
۱۳	امام رضا(ع)	۲۵۸۳۳	۵۴۳۷	۰	۰	۰	۰	۰	۰	۰	۰	۰	۰	۸۰۱	۶۴۲۰	۰	۰	۰	۰	۰	۰	۰	۳۲۲۵۳	۶۲۳۸			
	امام رضا(ع)	۳۲۵۲۶	۸۷۴۱	۰	۰	۰	۰	۰	۰	۰	۰	۰	۰	۱۳۲۴	۹۷۷۷	۰	۰	۰	۰	۰	۰	۰	۴۳۳۰۳	۱۰۰۶۵			
۱۴	رازی(روان پزشکی)	۰	۱۱۸۲	۰	۰	۰	۰	۰	۰	۰	۰	۰	۰	۰	۰	۰	۰	۰	۰	۰	۰	۰	۰	۱۱۸۲	۰		
	رازی(روان پزشکی)	۰	۱۴۲۹	۰	۰	۰	۰	۰	۰	۰	۰	۰	۰	۰	۰	۰	۰	۰	۰	۰	۰	۰	۰	۰	۱۴۲۹	۰	
۱۵	نجیبه	۸۱۰۲	۴۵۴۷	۲۰	۷۴	۰	۰	۰	۰	۰	۰	۰	۱۸۳۳	۱۴۸۷۶	۲۴۰۶	۱۱۸۲	۲۳۱	۰	۰	۰	۰	۰	۳۷۷۲۳	۷۶۲۵			
	نجیبه	۱۳۴۷۰	۵۷۶۴	۲۰	۷۶	۰	۰	۰	۰	۰	۰	۰	۱۸۳۳	۱۹۸۶۸	۳۴۶۵	۱۲۵۴	۲۵۲	۰	۰	۰	۰	۰	۴۸۴۹۵	۹۹۶۲			
۱۶	امیرالمؤمنین(ع)	۱۱۰۴۸	۵۰۰۴	۰	۰	۰	۰	۰	۰	۰	۰	۰	۰	۶۵۹۴	۲۰۸۸	۰	۰	۰	۰	۰	۰	۰	۲۵۱۲۵	۸۵۵۷			
	امیرالمؤمنین(ع)	۱۳۵۹۹	۵۱۰۵	۰	۰	۰	۰	۰	۰	۰	۰	۰	۰	۸۵۳۲	۳۲۷۴	۰	۰	۰	۰	۰	۰	۰	۲۹۹۶۷	۹۹۴۹			
	مجموع	۱۱۵۷۹۰	۴۵۴۴۷	۲۱۴۹	۱۲۱۹	۰	۰	۰	۰	۰	۰	۰	۳۷۲۷	۱۲۸۲۲	۹۱۱۹۴	۱۲۸۲۲	۳۵۴۱	۱۱۳۴	۱۹۸	۲۳	۰	۰	۲۶۹۹۷۵	۶۷۵۲۵			
	مجموع	۱۶۲۱۴۶	۵۸۳۱۹	۱۸۳۷	۳۸۴۱	۰	۰	۰	۰	۰	۰	۰	۴۷۱۳	۱۲۷۳۶۷	۱۹۳۴۷	۴۵۸۴	۱۴۴۵	۱۴۴۵	۲۱۳	۲۴	۰	۰	۳۵۹۴۴۰	۹۰۵۶۹			



مراجعات به واحدهای آزمایشگاه به تفکیک خدمت

در جدول زیر، تعداد مراجعات به واحدهای آزمایشگاه و تعداد دفعات انجام خدمت در بیمارستان‌های تحت پوشش منطقه دانشگاه در جدول ذیل خلاصه شده است. این بیمارستانها، آزمایشگاه ژنتیک ندارند. در ضمن فقط بیمارستان پارسا، آزمایشگاه سم شناسی دارد که به ۴۰ بیمار به صورت سرپایی خدمت ارائه داده است.

جدول ۲۸- مراجعات به واحدهای آزمایشگاه و تعداد خدمات آن در بیمارستانهای تحت پوشش منطقه دانشگاه در سال ۱۳۹۶

ردیف	خدمات آزمایشگاهی ←		تشخیص طبی		پاتولوژی		مجموع
	بیمارستان ↓	بیمار	سرپایی	بستری	سرپایی	بستری	
۱	آزادی	بیمار	۸۳۸۸	۱۲۰۵۴	۰	۰	۱۲۰۵۴
		خدمت	۶۸۲۵۱	۶۳۸۲۸	۰	۰	۶۳۸۲۸
۲	اقبال	بیمار	۱۵۱۷۲	۱۹۰۵۵	۱۲۶	۱۵۷۲	۲۰۶۲۷
		خدمت	۹۴۸۰۵	۱۰۰۰۳۳	۱۲۶	۱۸۲۳	۹۴۹۳۱
۳	بابک	بیمار	۵۶۸۹	۳۲۹۳	۲۷۶	۳۲۱	۳۶۱۴
		خدمت	۳۰۲۳۳	۴۷۸۰۷	۲۷۹	۳۷۴	۳۰۵۱۲
۴	امام زمان (عج)	بیمار	۱۵۲۴۷	۱۳۱۳۱	۰	۶۳۷	۱۳۷۶۸
		خدمت	۵۶۸۸۸	۳۲۴۸۰	۰	۶۳۷	۳۳۱۱۷
۵	پارسا	بیمار	۱۸۴۰۵	۲۰۵۸۳	۵۵	۶۲۷	۲۱۲۱۰
		خدمت	۷۴۳۴۰	۵۷۸۰۸	۷۳	۸۶۳	۵۸۶۷۱
۶	شهریار	بیمار	۱۴۹۲۷	۱۷۲۷۸	۳۰۲۵	۸۴۰	۱۸۱۱۸
		خدمت	۱۰۳۴۸۲	۴۶۳۷۳	۳۰۲۵	۸۴۰	۴۷۲۱۳
۷	مدائن	بیمار	۷۸۵۵	۷۰۹۸۹	۱۳۲۲	۲۶۰۵	۷۳۵۹۴
		خدمت	۶۷۸۹۸	۴۴۹۴۶۴	۱۵۲۵	۳۵۱۹	۴۵۲۹۸۳
۸	میمنت (روان پزشکی)	بیمار	۰	۰	۰	۰	۰
		خدمت	۰	۰	۰	۰	۰
۹	صدیقه الزهرا (س)	بیمار	۲۷۱۸۲	۱۰۲۲۸	۶۲۱	۳۶۲	۱۰۵۹۰
		خدمت	۴۲۹۰۶۵	۱۰۲۲۸۰	۵۵۷	۳۲۵	۱۰۲۶۰۵
۱۰	ولیعصر (عج)	بیمار	۵۳۲۰	۱۱	۱۹	۰	۱۱
		خدمت	۵۱۴۱۹	۷۶	۱۹	۰	۵۱۴۳۸
۱۱	مفرح	بیمار	۳۶۰۷۶	۸۲۳۸	۵۵۹	۲۵۸	۸۴۹۶
		خدمت	۹۰۵۶۶	۱۹۱۰۹	۶۲۲	۴۶۶	۱۹۵۷۵
۱۲	آیت اله کاشانی	بیمار	۵۸۹۰۶	۵۵۱۷۶	۹۲۸۲	۳۷۳۳	۵۸۹۰۹
		خدمت	۴۱۲۲۲۹	۲۷۴۸۱۹	۱۸۸۸۵	۸۰۵۳	۲۸۲۸۷۲
۱۳	امام رضا (ع)	بیمار	۵۹۶۲۰	۴۷۵۲۴	۳۲۱	۲۳۷۱	۴۹۸۹۵
		خدمت	۳۵۵۱۶۴	۲۱۹۹۳۲	۱۰۵۶	۵۲۶۰	۲۲۵۱۹۲
۱۴	رازی (روان پزشکی)	بیمار	۰	۱۳۷۷۲	۰	۰	۱۳۷۷۲
		خدمت	۰	۱۲۸۱۰۲	۰	۰	۱۲۸۱۰۲
۱۵	نجمیه	بیمار	۳۸۴۴۳	۴۴۱۳۵	۵۷۸	۲۵۷۳	۴۶۷۰۸
		خدمت	۳۴۶۷۵۳	۱۴۲۰۵۰	۹۰۸	۴۶۱۵	۱۴۶۶۶۵
۱۶	امیرالمؤمنین (ع)	بیمار	۵۹۴۴۵	۸۸۱۵۷	۱۰۴۸	۱۹۰۴	۹۰۰۶۱
		خدمت	۱۴۸۴۲۷	۲۱۰۸۵۴	۱۲۷۷	۲۵۴۰	۲۱۳۳۹۴
مجموع		بیمار	۳۷۰۶۷۵	۴۲۳۶۲۴	۱۷۲۳۲	۱۷۸۰۳	۴۴۱۴۲۷
		خدمت	۲۳۲۹۵۲۰	۱۸۹۵۰۱۵	۲۸۳۵۲	۲۹۳۱۵	۱۹۲۴۳۳۰

خانه‌های که صفر گزارش شده است، حاکی از عدم ارائه خدمت است.



وضعیت فوت‌شدگان

در جدول زیر اسامی بیمارستان‌های تحت پوشش منطقه دانشگاه با نسبت فوت‌شده به بستری‌شده آورده شده است. در بررسی آمار هر بیمارستان باید به نوع فعالیت تخصصی آن بیمارستان، تنوع بخش‌های بستری و همچنین ماهیت مراجعین به آن بیمارستان توجه ویژه‌ای داشت. بیشترین نسبت فوت‌شده به بستری‌شدگان با ۲۵/۴۰ (در هزار نفر) مربوط به بیمارستان امیرالمؤمنین (ع) و کمترین این نسبت پس از بیمارستان ولیعصر (عج) که فوتی نداشته‌اند، ۰/۴۸ (در هزار نفر) مربوط به بیمارستان مفرح می‌باشد. از تعداد ۹۵۶۵۰ بیمار بستری‌شده در بیمارستان‌های مذکور در سال ۱۳۹۶، بیشترین تعداد بستری‌شده مربوط به بیمارستان نجمیه با ۱۵۴۵۸ نفر (نسبت فوت‌شده به بستری‌شده ۲/۱۳ در هزار نفر) و پس از آن بیمارستان آیت‌اله کاشانی با ۱۳۵۲۱ نفر (نسبت فوت‌شده به بستری‌شده ۱۱/۱۷ در هزار نفر) بود و کمترین تعداد بستری‌شده در بیمارستان روان‌پزشکی میمنت (روان‌پزشکی) با ۱۱۶۲ نفر (نسبت فوت‌شده به بستری‌شده ۱/۷۲ در هزار نفر) مشاهده شد. با توجه به داده‌ها جدول شماره ۲، تعداد ۱۱۲ نفر (حدود ۱۲ درصد) در ۲۴ ساعت اول پذیرش و ۸۵۰ نفر (حدود ۸۸ درصد) بعد از ۲۴ ساعت اول پذیرش، فوت شده‌اند.

جدول ۲۹- وضعیت فوت‌شدگان در بیمارستان‌های تحت پوشش منطقه دانشگاه در سال ۱۳۹۶

ردیف	تعداد ←	تعداد فوت‌شدگان			نسبت فوت‌شده به بستری‌شده (در هزار نفر)
		بیمارستان ↓	قبل از ۲۴ ساعت	بعد از ۲۴ ساعت	
۱	آزادی	۴	۲۶	۳۰	۹/۳۹
۲	اقبال	۷	۴	۱۱	۱/۳۳
۳	بابک	۰	۷	۷	۲/۰۸
۴	امام‌زمان (عج)	۵	۹	۱۴	۳/۰۳
۵	پارسا	۱۲	۶۷	۷۹	۱۷/۳۲
۶	شهریار	۱۵	۹۷	۱۱۲	۲۳/۴۳
۷	مدائن	۱۲	۱۸۶	۱۹۸	۲۱/۳۸
۸	میمنت (روان‌پزشکی)	۰	۲	۲	۱/۷۲
۹	صدیقه الزهرا (س)	۳	۴۴	۴۷	۱۹/۱۴
۱۰	ولیعصر (عج)	۰	۰	۰	۰/۰۰
۱۱	مفرح	۱	۰	۱	۰/۴۸
۱۲	آیت‌اله کاشانی	۱۶	۱۳۵	۱۵۱	۱۱/۱۷
۱۳	امام‌رضا (ع)	۲۱	۶۶	۸۷	۷/۱۷
۱۴	رازی (روان‌پزشکی)	۰	۲۱	۲۱	۵/۱۶
۱۵	نجمیه	۵	۲۸	۳۳	۲/۱۳
۱۶	امیرالمؤمنین (ع)	۱۱	۱۵۸	۱۶۹	۲۵/۴۰
	جمع کل	۱۱۲	۸۵۰	۹۶۲	۱۰/۰۶



با توجه به اطلاعات ثبت شده در جدول زیر، تعداد فوت‌شدگان در بخش مراقبت‌های ویژه حدود ۸۸ درصد کل فوت‌شدگان در بخش‌های بیمارستانی بود و این در حالی است که حدود ۹ درصد بیماران در بخش مراقبت‌های ویژه بستری شده بودند. همچنین نسبت فوت شده به بستری شده در این بیمارستان‌ها در بخش مراقبت‌های ویژه بیشتر از بخش عادی بوده است.

جدول ۳۰- فوت‌شدگان به تفکیک بخش‌های مراقبت‌های ویژه و عادی در بیمارستان‌های تحت پوشش منطقه دانشگاه در سال ۱۳۹۶

ردیف	تعداد بیمارستان ↓	تعداد فوت شده در بخش		تعداد کل فوت شده	تعداد بستری شده در بخش		تعداد کل بستری شده	نسبت فوت شده به بستری شده (در هزار نفر)	
		مراقبت‌های ویژه*	عادی		مراقبت‌های ویژه*	عادی		مراقبت‌های ویژه*	عادی
۱	آزادی	۳۰	۰	۳۰	۵۳۹	۲۶۵۶	۳۱۹۵	۵۵/۶۶	۰/۰۰
۲	اقبال	۱۰	۱	۱۱	۳۳۵	۷۹۳۹	۸۲۷۴	۲۹/۸۵	۰/۱۳
۳	بابک	۷	۰	۷	۴۵۸	۲۹۱۳	۳۳۷۱	۱۵/۲۸	۰/۰۰
۴	امام‌زمان(عج)	۱۳	۱	۱۴	۵۴۲	۴۰۷۹	۴۶۲۱	۲۳/۹۹	۰/۲۵
۵	پارسا	۷۹	۰	۷۹	۱۰۰۴	۳۵۵۶	۴۵۶۰	۷۸/۶۹	۰/۰۰
۶	شهریار	۱۱۲	۰	۱۱۲	۷۲۴	۴۰۵۶	۴۷۸۰	۱۵۴/۷۰	۰/۰۰
۷	مدائن	۱۷۸	۲۰	۱۹۸	۷۸۱	۸۴۷۸	۹۲۵۹	۲۲۷/۹۱	۲/۳۶
۸	میمنت(روان‌پزشکی)	۰	۲	۲	۰	۱۱۶۲	۱۱۶۲	**_	۱/۷۲
۹	صدیقه الزهرا(س)	۴۶	۱	۴۷	۴۰۳	۲۰۵۲	۲۴۵۵	۱۱۴/۱۴	۰/۴۹
۱۰	ولیعصر(عج)	۰	۰	۰	۰	۴۱	۴۱	**_	۰/۰۰
۱۱	مفرح	۰	۱	۱	۰	۲۰۹۵	۲۰۹۵	**_	۰/۴۸
۱۲	آیت‌اله کاشانی	۱۱۵	۳۶	۱۵۱	۱۱۳۹	۱۲۳۸۲	۱۳۵۲۱	۱۰۰/۹۷	۲/۹۱
۱۳	امام‌رضا(ع)	۶۱	۲۶	۸۷	۶۹۰	۱۱۴۴۷	۱۲۱۳۷	۸۸/۴۱	۲/۲۷
۱۴	رازی(روان‌پزشکی)	۰	۲۱	۲۱	۰	۴۰۶۸	۴۰۶۸	**_	۵/۱۶
۱۵	نجمیه	۳۱	۲	۳۳	۸۵۵	۱۴۶۰۳	۱۵۴۵۸	۳۶/۲۶	۰/۱۴
۱۶	امیرالمؤمنین(ع)	۱۶۰	۹	۱۶۹	۹۶۵	۵۶۸۸	۶۶۵۳	۱۶۵/۸۰	۱/۵۸
	جمع کل	۸۴۲	۱۲۰	۹۶۲	۸۴۳۵	۸۷۲۱۵	۹۵۶۵۰	۹۹/۸۲	۱/۳۸

*بخش مراقبت‌های ویژه شامل بخش‌های C.C.U، I.C.U پیوند اعضا، I.C.U جراحی، I.C.U جنرال، I.C.U داخلی، I.C.U سوختگی، I.C.U قلب باز، P.I.C.U، N.I.C.U است.

** بیمارستان‌های رازی(روان‌پزشکی)، میمنت(روان‌پزشکی)، ولیعصر(عج) و مفرح، بخش مراقبت‌های ویژه ندارند. لذا این شاخص برای مراکز ذکر شده قابل محاسبه نمی‌باشد.



در جدول زیر، تعداد فوت‌شدگان به تفکیک ماه در سال ۱۳۹۶ در بیمارستان‌های تحت پوشش منطقه دانشگاه ثبت شده است. این آمار نشان می‌دهد که بیشترین تعداد فوت‌شدگان در ماه دی و کمترین تعداد فوت‌شدگان در ماه‌های خرداد و مهر و اسفند است. نسبت فوت شده به بستری شده در بیمارستان‌های مذکور در ماه فروردین (۱۳/۳۸ در هزار نفر) بیشتر از سایر ماه‌ها بوده و کمترین نسبت فوت شده به بستری شده مربوط به ماه خرداد (۷/۵۹ در هزار نفر) است.

جدول ۳۱-فوت‌شدگان به تفکیک ماه در بیمارستان‌های تحت پوشش منطقه دانشگاه در سال ۱۳۹۶

تعداد ←	تعداد فوت شدگان	مجموع تعداد فوت شدگان در هر فصل	تعداد بستری شده به بستری شده در هزار نفر	ماه ↓
				فروردین
اردیبهشت	۸۵	۱۰/۱۸		
خرداد	۶۳	۷/۵۹		
تیر	۷۵	۲۴۶	۹/۰۷	
مرداد	۸۰		۹/۰۹	
شهریور	۹۱		۱۰/۹۸	
مهر	۶۳	۲۲۵	۷/۹۷	
آبان	۹۳		۱۱/۷۶	
آذر	۶۹		۸/۶۴	
دی	۱۰۳	۲۵۸	۱۲/۰۱	
بهمن	۹۲		۱۱/۴۲	
اسفند	۶۳		۹/۱۸	
مجموع سالانه	۹۶۲	۹۶۲	۹۵۶۵۰	۱۰/۰۶

مرگ داخل رحمی جنین

در بیمارستان‌های تحت پوشش منطقه دانشگاه، بنا به دلایل مختلفی از جمله پره ماچوریتی، سپسیس، پاره شده کیسه آب رحم، هیدروپس، میکروسفال، آناسفال، سندروم‌دان، سندروم X، ناهنجاری‌های قلبی مادرزایی، مکنونیوم، آنفالوسل، آنومالی قلب جنین و غیره تعدادی از مادران باردار در حین دوران بارداری و یا زایمان جنین خود را از دست می‌دهند (Inter Uterin Fetal Death). تعداد موارد مرگ جنینی در بیمارستان‌هایی که بخش زنان و زایمان در آن‌ها انجام می‌شود در جدول زیر ثبت شده است.

جدول ۳۲- تعداد مرگ داخل رحمی جنین به تفکیک ماه در بیمارستان‌های تحت پوشش منطقه دانشگاه در سال ۱۳۹۶

بیمارستان ←	ماه ↓	امام رضا(ع)	نجمیه	امیرالمومنین(ع)	اقبال	بابک	امام زمان(عج)	پارسا	مدائن	صدیقه الزهرا(س)	مفرح
		فروردین	۳	۵	۰	۱	۰	۲	۰	۰	۰
اردیبهشت	۰	۴	۰	۳	۰	۱	۰	۰	۰	۰	
خرداد	۲	۲	۱	۰	۰	۲	۰	۰	۰	۱	
تیر	۰	۲	۰	۲	۰	۰	۰	۰	۰	۰	
مرداد	۰	۵	۰	۲	۰	۱	۰	۰	۰	۰	
شهریور	۱	۲	۰	۲	۰	۰	۰	۰	۰	۱	
مهر	۷	۳	۰	۲	۴	۰	۱	۰	۰	۰	
آبان	۲	۶	۰	۰	۱	۰	۰	۰	۰	۰	
آذر	۱	۴	۰	۰	۰	۰	۰	۰	۰	۱	
دی	۳	۲	۰	۱	۸	۱	۱	۰	۱	۰	
بهمن	۴	۱	۰	۳	۳	۳	۱	۰	۱	۱	
اسفند	۰	۲	۰	۴	۱	۱	۰	۰	۰	۰	
مجموع	۲۳	۳۸	۱	۲۰	۱۷	۸	۱	۱	۱	۱	۴

آمار فوت‌شدگان بیماران بستری و سرپایی به تفکیک بیمارستان

آمار فوت‌شدگان بیماران بستری و سرپایی در بیمارستان‌های تحت پوشش منطقه دانشگاه در جدول ذیل خلاصه شده است.

جدول ۳۳- آمار فوت‌شدگان بیماران بستری و سرپایی در بیمارستان‌های تحت پوشش منطقه دانشگاه در سال ۱۳۹۶

جمع کل فوتی سرپایی و بستری	سرپایی (درمانگاه اورژانس)					بستری			تعداد ←	ردیف
	مجموع	فوتی اتاق عمل	فوتی بعد از ۱۲ ساعت	فوتی ۱۲ ساعت اول	بدو ورود به اورژانس	مجموع	بعد از ۲۴ ساعت	قبل از ۲۴ ساعت	بیمارستان ↓	
۳۰	۰	۰	۰	۰	۰	۳۰	۲۶	۴	آزادی	۱
۱۶	۵	۰	۰	۱	۴	۱۱	۴	۷	اقبال	۲
۷	۰	۰	۰	۰	۰	۷	۷	۰	بابک	۳
۳۰	۱۶	۰	۰	۱۰	۶	۱۴	۹	۵	امام‌زمان (عج)	۴
۷۹	۰	۰	۰	۰	۰	۷۹	۶۷	۱۲	پارسا	۵
۱۲۲	۱۰	۰	۰	۱	۹	۱۱۲	۹۷	۱۵	شهریار	۶
۲۰۶	۸	۰	۰	۶	۲	۱۹۸	۱۸۶	۱۲	مدائن	۷
۲	۰	۰	۰	۰	۰	۲	۲	۰	میمنت (روان پزشکی)	۸
۶۳	۱۶	۰	۰	۰	۱۶	۴۷	۴۴	۳	صدیقه الزهرا (س)	۹
۰	۰	۰	۰	۰	۰	۰	۰	۰	ولیعصر (عج)	۱۰
۲	۱	۰	۰	۱	۰	۱	۰	۱	مفرح	۱۱
۲۳۱	۸۰	۰	۷	۷۲	۱	۱۵۱	۱۳۵	۱۶	آیت‌الله کاشانی	۱۲
۳۷۲	۲۸۵	۰	۷۵	۱۸۵	۲۵	۸۷	۶۶	۲۱	امام‌رضاع (ع)	۱۳
۲۱	۰	۰	۰	۰	۰	۲۱	۲۱	۰	رازی (روان پزشکی)	۱۴
۳۵	۲	۱*	۰	۰	۱	۳۳	۲۸	۵	نجمیه	۱۵
۳۲۷	۱۵۸	۰	۰	۰	۱۵۸	۱۶۹	۱۵۸	۱۱	امیرالمؤمنین (ع)	۱۶
۱۵۴۳	۵۸۱	۱	۸۲	۲۷۶	۲۲۲	۹۶۲	۸۵۰	۱۱۲	مجموع سالانه	

* یک مورد فوتی در اتاق عمل جنرال مربوط به نوزاد متولد شده در عمل سزارین است.

شاخص‌های آمار فوتی بیماران بستری شده در بیمارستان‌ها

شاخص‌های آمار فوتی بیماران بستری و سرپایی در بیمارستان‌های در بیمارستان‌های تحت پوشش منطقه دانشگاه در جدول ذیل خلاصه شده است که فرمول محاسبه شاخص‌ها در زیر جدول آورده شده است.

جدول ۳۴- شاخص‌های آمار فوتی بیماران بستری شده در بیمارستان‌های تحت پوشش منطقه دانشگاه در سال ۱۳۹۶

مرگ و میر ناخالص (در هزار نفر)	مرگ و میر خالص (در هزار نفر)	شاخص‌ها ←	ردیف
		بیمارستان ↓	
۹/۴۰	۸/۱۶	آزادی	۱
۱/۳۳	۰/۴۸	اقبال	۲
۲/۰۸	۲/۰۸	بابک	۳
۳/۰۴	۱/۹۶	امام‌زمان(عج)	۴
۱۷/۵۴	۱۴/۹۱	پارسا	۵
۲۳/۴۲	۲۰/۳۴	شهریار	۶
۲۱/۳۶	۲۰/۰۹	مدائن	۷
۱/۷۶	۱/۷۶	میمنت(روان پزشکی)	۸
۱۹/۱۳	۱۷/۹۳	صدیقه الزهرا(س)	۹
۰/۰۰	۰/۰۰	ولیعصر(عج)	۱۰
۰/۴۸	۰/۰۰	مفرح	۱۱
۱۱/۱۵	۹/۹۸	آیت‌اله کاشانی	۱۲
۷/۱۶	۵/۴۴	امام‌رضا(ع)	۱۳
۵/۱۱	۵/۱۱	رازی(روان پزشکی)	۱۴
۲/۱۳	۱/۸۱	نجمیه	۱۵
۲۵/۴۲	۲۳/۸۰	امیرالمؤمنین(ع)	۱۶
۱۰/۰۶	۸/۹۰	مجموع سالانه	



آمار فعالیت و شاخص‌های آمار فوتی بیماران بستری و سرپایی در بیمارستانها به تفکیک ماه

آمار فعالیت و شاخص‌های آمار فوتی بیماران بستری و سرپایی در بیمارستان‌های در بیمارستانهای تحت پوشش منطقه دانشگاه در جدول ذیل خلاصه شده است

جدول ۳۵- آمار فعالیت فوتی بیماران بستری و سرپایی در بیمارستان‌های تحت پوشش منطقه دانشگاه به تفکیک ماه در سال ۱۳۹۶

مجموع فوتی	سرپایی (در مانگه اورژانس)					بستری			بیمارستان ←
	مجموع	فوتی اتاق عمل	فوتی بعد از ۱۲ ساعت	فوتی ۱۲ ساعت اول	بدو ورود به اورژانس	مجموع	بعد از ۲۴ ساعت	قبل از ۲۴ ساعت	ماه ↓
۱۷۳	۸۸	۱	۸	۲۵	۵۴	۸۵	۷۸	۷	فروردین
۱۳۳	۴۸	۰	۶	۲۸	۱۴	۸۵	۷۷	۸	اردیبهشت
۱۱۷	۵۴	۰	۱۱	۳۰	۱۳	۶۳	۵۴	۹	خرداد
۱۱۲	۳۷	۰	۴	۲۵	۸	۷۵	۶۵	۱۰	تیر
۱۱۹	۳۹	۰	۵	۲۲	۱۲	۸۰	۷۱	۹	مرداد
۱۲۸	۳۷	۰	۲	۱۵	۲۰	۹۱	۸۱	۱۰	شهریور
۱۱۷	۵۴	۰	۸	۲۵	۲۱	۶۳	۵۵	۸	مهر
۱۲۵	۳۲	۰	۵	۱۴	۱۳	۹۳	۸۱	۱۲	آبان
۱۱۷	۴۸	۰	۶	۲۵	۱۷	۶۹	۵۹	۱۰	آذر
۱۵۴	۵۱	۰	۹	۲۰	۲۲	۱۰۳	۹۰	۱۳	دی
۱۳۸	۴۶	۰	۷	۲۲	۱۷	۹۲	۷۹	۱۳	بهمن
۱۱۰	۴۷	۰	۱۱	۲۵	۱۱	۶۳	۶۰	۳	اسفند
۱۵۴۳	۵۸۱	۱	۸۲	۲۷۶	۲۲۲	۹۶۲	۸۵۰	۱۱۲	مجموع سالانه

جدول ۳۶- شاخص‌های آمار فوتی بیماران بستری در بیمارستانهای تحت پوشش منطقه دانشگاه به تفکیک ماه در سال ۱۳۹۶

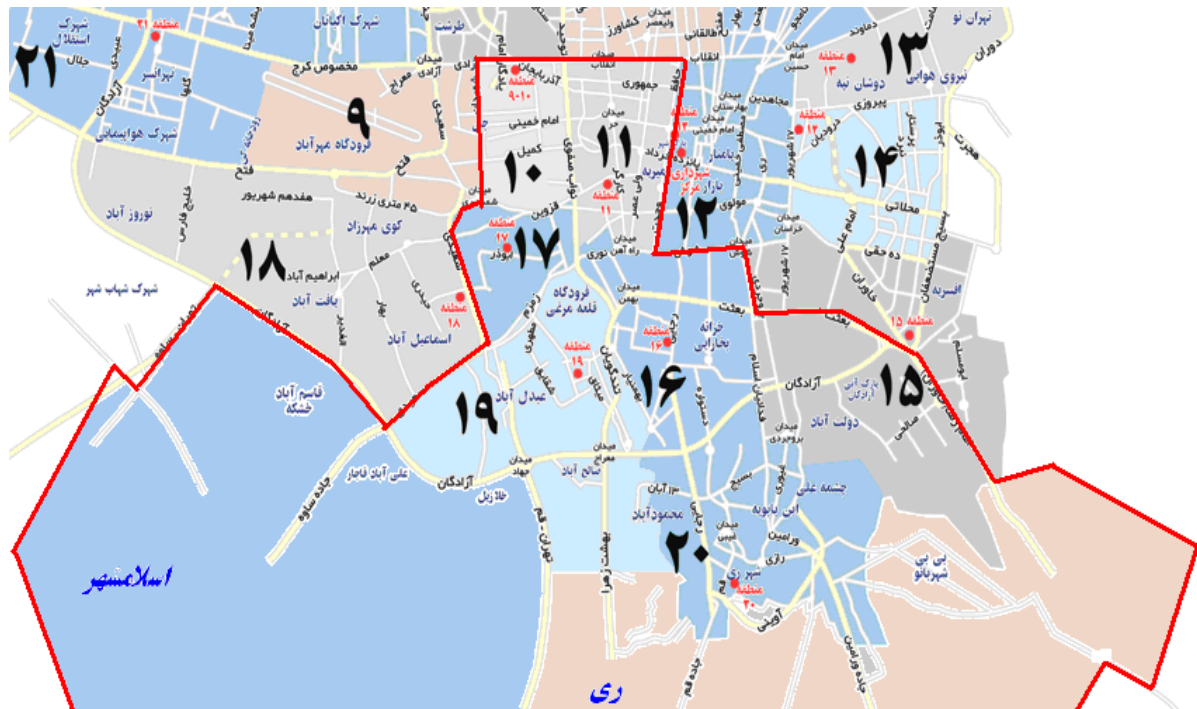
میانگین سالانه	ماه ←												
	اسفند	بهمن	دی	آذر	آبان	مهر	شهریور	مرداد	تیر	خرداد	اردیبهشت	فروردین	شاخص‌ها ↓
۸/۹۰	۸/۱۹	۹/۸۰	۱۰/۵۸	۷/۳۸	۱۰/۲۳	۷/۰۳	۹/۶۹	۸/۰۹	۷/۸۸	۶/۴۷	۹/۲۹	۱۳/۲۵	مرگ و میر خالص (در هزار نفر)
۱۰/۰۶	۸/۵۹	۱۱/۳۹	۱۲/۰۹	۸/۶۲	۱۱/۷۳	۸/۰۵	۱۰/۸۷	۹/۱۱	۹/۰۸	۷/۵۴	۱۰/۲۴	۱۴/۴۲	مرگ و میر ناخالص (در هزار نفر)

پیوست ۱- مناطق تحت پوشش دانشگاه

شهر تهران شامل بیست و دو منطقه شهرداری می‌باشد. از سال‌های دهه ۷۰ مناطق مختلف تهران زیر پوشش دانشگاه‌های علوم پزشکی واقع در این شهر قرار گرفته و هر دانشگاه موظف به خدمت‌رسانی و نظارت بر خدمات سلامت بخشی از این کلانشهر شده است. منطقه‌ای که دانشگاه علوم پزشکی تهران به طور مستقیم عهده‌دار خدمت‌رسانی به مردم آن شده، شامل مناطق ۱۰، ۱۱، ۱۶، ۱۷، ۱۹، ۲۰ و بخشی از منطقه ۱۵ شهرداری تهران است.

نقشه مناطق تحت پوشش دانشگاه:

در شکل زیر مناطق تحت پوشش مستقیم خدمات سلامت دانشگاه علوم پزشکی تهران مشخص شده است.



شکل ۱-۱- نقشه مناطق مختلف شهرداری تحت پوشش مستقیم خدمات سلامت دانشگاه علوم پزشکی تهران

پیوست ۲- خلاصه آمار خدمات بستری و شاخص‌های عملکرد در ۱۶ بیمارستان تحت پوشش منطقه دانشگاه طی سال ۹۲ تا ۹۶

جدول ۳۷- خلاصه آمار خدمات بستری در ۱۶ بیمارستان تحت پوشش منطقه دانشگاه طی سال ۹۲ تا ۹۶

عنوان	۹۶	۹۵	۹۴	۹۳	۹۲
تعداد تخت فعال	۱۵۱۳	۱۴۶۳	۱۴۴۴	۱۴۱۶	۱۴۰۰
تعداد تخت فعال ویژه	۱۷۳	۱۵۰	۱۴۳	۱۴۴	۱۴۴
تعداد کل بستری شدگان	۸۲۱۲۹	۷۷۴۱۸	۷۸۴۱۸	۷۷۰۰۱	۷۸۷۵۲
تعداد مرخص شدگان (اعم از بهبود یافته یا انتقال به بیمارستان دیگر)	۸۱۲۸۶	۷۶۶۴۹	۷۷۵۹۶	۷۶۱۰۸	۷۷۸۵۲
تعداد کل فوت شدگان (اعم از قبل و بعد از ۲۴ ساعت)	۸۱۱	۸۱۸	۸۵۵	۷۳۸	۷۴۸
تعداد کل مرخص شدگان (مرخص شده + فوت شده)	۸۲۰۹۷	۷۷۴۶۷	۷۸۴۵۱	۷۶۸۴۶	۷۸۶۰۰
تعداد کل اعمال جراحی بیماران بستری	۵۲۹۱۱	۴۹۶۸۹	۴۳۹۷۹	۴۵۷۲۴	۴۶۶۴۷

جدول ۳۸- خلاصه شاخص‌های عملکرد در ۱۶ بیمارستان تحت پوشش منطقه دانشگاه طی سال ۹۲ تا ۹۶

عنوان	۹۶	۹۵	۹۴	۹۳	۹۲
میزان اشغال تخت (درصد تخت روز اشغالی)	۶۳.۱۷	۶۲.۴۸	۶۲.۰۸	۶۲.۰۸	۶۱.۶۶
متوسط اقامت بیمار (متوسط روز بستری در بیمارستان)	۳.۹۹	۳.۹۱	۳.۹۴	۳.۸۶	۴.۱۷
میزان چرخش اشغال تخت (Bed Turnover Rate)	۵۴.۲۷	۵۲.۹۶	۵۴.۳۲	۵۴.۲۸	۵۶.۱۳
میزان وقفه در چرخش اشغال تخت (فاصله بازگردانی تخت)	۲.۴۷	۲.۵۷	۲.۵۳	۲.۵۳	۲.۴۸
نسبت پذیرش بیمار برای هر تخت فعال در طول سال	۵۴.۲۹	۵۲.۹۳	۵۴.۲۹	۵۴.۳۹	۵۶.۲۴
میزان مرگ و میر خالص (در هر هزار نفر)	۸.۷۲	۸.۹۷	۹.۰۸	۸.۱۶	۷.۸۴
میزان مرگ و میر ناخالص (در هر هزار نفر)	۹.۸۸	۱۰.۵۶	۱۰.۹۰	۹.۶۰	۹.۵۲

پیوست ۳- تعاریف و مفاهیم خدمات بستری

تخت مصوب: تعداد تخت‌هایی که در جریان صدور مجوز بهره برداری بیمارستان تعیین و ابلاغ می‌گردد.

تخت فعال: به آن تعداد تخت از تخت‌های مصوب بیمارستانی که بر اساس استاندارد و دارای امکانات تشخیص، درمان، پشتیبانی خدمات و پرسنلی آماده بستری نمودن بیماران باشند؛ تخت فعال گویند.

تخت فعال ویژه: منظور از تخت فعال ویژه، تخت‌های بیمارستانی است که خدمات مراقبت‌های ویژه ارائه می‌دهد.

بستری شده: بیماری است که در بیمارستان پذیرش شده و جهت دریافت خدمات و مراقبت‌های درمانی به بخش منتقل شده باشد.

مرخص شده: به بستری شدگانی که پس از بهبودی، انتقال یا فوت، بیمارستان را ترک می‌نمایند مرخص شده گویند.

کل مرخص شدگان = کل مرخص شده + کل فوت شده.

تخت روز کل = میانگین تخت فعال (در دوره زمانی) × تعداد کل روزهای همان دوره.

تخت روز اشغالی: تعداد بیماران بستری در ساعت ۷ صبح هر روز + بیماران با اقامت کمتر از ۲۴ ساعت (در ۲۴ ساعت گذشته).

تعریف شاخص‌ها:

درصد اشغال تخت (Rate Occupation Bed)

میزان تخت‌های اشغالی که به صورت نسبی از تخت روز اشغالی به تخت روز کل در یک دوره معین محاسبه می‌شود. چنانچه این نسبت در عدد ۱۰۰ ضرب شود درصد اشغال تخت روزانه به دست می‌آید.

متوسط مدت اقامت (Stay of Length Average)

متوسط روزهایی که هر بیمار پذیرش شده در بیمارستان بستری بوده، به عبارت دیگر متوسط تعداد روزهایی که به هر بیمار بستری ارائه خدمت شده است.

میزان فعالیت یا چرخش اشغال تخت (Rate Turnover Bed)

متوسط تعداد دفعاتی که بیماران بستری از هر یک از تخت‌های بستری بیمارستان/بخش در یک دوره معین استفاده می‌کنند. به عبارت دیگر این شاخص بیانگر متوسط تعداد دفعات پر و خالی شدن هر یک از تخت‌های بیمارستان/بخش در یک دوره زمانی معین می‌باشد.

فاصله چرخش تخت‌ها یا وقفه در چرخش اشغال تخت (Rate Interval Turnover Bed)

مدتی که هر یک از تخت‌های بیمارستان/بخش مورد نظر در طول یک دوره معین خالی مانده است. به عبارت دیگر این میانگین، مجموع زمان‌هایی را بیان می‌کند که هر یک از تخت‌ها از زمان ترخیص بیمار بستری تا پذیرش جدید خالی مانده است. بنابراین میانگین فواصل غیرفعال تخت‌ها عبارتست از: میانگین فاصله فعالیت تخت یا وقفه در چرخش اشغال تخت.

میزان مرگ و میر خالص (Rate Death Net)

این شاخص بیانگر میزان مرگ و میر بعد از ۲۴ ساعت در بیمارستان می‌باشد.

میزان مرگ و میر ناخالص (Gross Death Rate)

این شاخص بیانگر میزان کل مرگ و میر بیمارستان اعم از قبل و بعد از ۲۴ ساعت می‌باشد.

بخش پشتیبان اورژانس: بخشی است که خدمات پزشکی اورژانس به بیماران ارائه می‌شود. بخش پشتیبان اورژانس معمولاً به عنوان

یک بخش یا دپارتمان از بیمارستان محسوب می‌شوند

پیوست ۴- فرمول شاخص‌های خدمات بستری

$$\text{نسبت تخت فعال به مصوب (درصد)} = \frac{\text{تعداد تخت فعال}}{\text{تعداد تخت مصوب}} \times 100$$

$$\text{نسبت تخت فعال ویژه به تخت فعال (درصد)} = \frac{\text{تعداد تخت فعال ویژه}}{\text{تعداد تخت فعال}} \times 100$$

$$\text{میزان اشغال تخت (درصد تخت روز اشغالی) (درصد)} = \frac{\text{تخت روز اشغالی}}{\text{تخت روز کل}} \times 100$$

$$\text{متوسط اقامت بیمار (متوسط روز بستری)} = \frac{\text{کل روزهای بستری}}{\text{کل مرخص شدگان (مرخص شده + فوت شده)}}$$

$$\text{میزان چرخش اشغال تخت} = \frac{\text{کل مرخص شدگان}}{\text{تخت فعال}}$$

$$\text{میزان وقفه در چرخش اشغال تخت (فاصله باز گردانی تخت)} = \frac{\text{تخت روز اشغالی} - \text{تخت روز کل}}{\text{کل مرخص شدگان}}$$

$$\text{نسبت پذیرش بیمار برای هر تخت (نسبت بیمارپذیری)} = \frac{\text{کل بستری شدگان}}{\text{تخت فعال}}$$

$$\text{میزان مرگ و میر خالص (در هزار)} = \frac{\text{فوت شده بعد از ۲۴ ساعت}}{\text{مرخص شده + فوت شده بعد از ۲۴ ساعت}} \times 1000$$

$$\text{میزان مرگ و میر ناخالص (در هزار)} = \frac{\text{کل فوت شدگان}}{\text{کل مرخص شدگان}} \times 1000$$

$$\text{نسبت جراحی انجام شده به کل بیمار بستری جراحی شده} = \frac{\text{تعداد جراحی انجام شده برای بستری شدگان}}{\text{تعداد بیمار بستری جراحی شده}}$$

$$\text{نسبت بیمار بستری جراحی شده به کل بستری شدگان (درصد)} = \frac{\text{تعداد بیمار بستری جراحی شده}}{\text{کل بستری شدگان}} \times 100$$



$$\text{نسبت سزارین با اندیکاسیون به کل زایمان سزارین انجام شده (درصد)} = \frac{\text{تعداد سزارین با اندیکاسیون انجام شده}}{\text{کل زایمان سزارین انجام شده}} \times 100$$

$$\text{نسبت سزارین بدون اندیکاسیون به کل زایمان سزارین انجام شده (درصد)} = \frac{\text{تعداد سزارین بدون اندیکاسیون انجام شده}}{\text{کل زایمان سزارین انجام شده}} \times 100$$

$$\text{نسبت زایمان طبیعی انجام شده به کل زایمان انجام شده (درصد)} = \frac{\text{تعداد زایمان طبیعی انجام شده}}{\text{کل زایمان انجام شده}} \times 100$$

$$\text{میزان مرگ و میر خالص (در هزار)} = \frac{\text{فوت شده بعد از ۲۴ ساعت}}{\text{مرخص شده + فوت شده بعد از ۲۴ ساعت}} \times 1000$$

$$\text{میزان مرگ و میر ناخالص (در هزار)} = \frac{\text{کل فوت شدگان}}{\text{کل مرخص شدگان}} \times 1000$$

پیوست ۵- تعاریف و مفاهیم خدمات سرپایی

درمانگاه بیمارستان: کلیه قسمت‌های بیمارستان اعم از درمانگاه، کلینیک و پلی کلینیک که مراجعه سرپایی دارند را شامل می‌شود.
توجه: جداول مربوط به مراجعین به پزشک و پیراپزشک مختص آمار مراجعین عادی درمانگاه، کلینیک و پلی کلینیک بوده و شامل آمار بیماران اورژانس نمی‌باشد.

تعداد پزشک: تعداد پزشکان مستقر در هر یک از واحدها به تفکیک تخصص در ستون مربوطه قید می‌شود. ضمن اینکه در بیمارستان‌های آموزشی تعداد پزشکان عمومی و رزیدنت‌های شاغل در درمانگاه بر حسب نوع رشته تخصصی تحصیلی در ستون مربوطه (عمومی و رزیدنت) ثبت می‌گردد.

روز کارکرد: عبارت است از مجموع روزهای کارکرد پزشکان در طول ماه در آن واحد. برای مثال: اگر ۳ متخصص اطفال در مرکزی شاغل باشند و هر کدام به ترتیب ۱۰، ۱۲ و ۱۵ روز در ماه ارائه خدمت نمایند روز کارکرد این ۳ متخصص مجموع ارقام بالا یعنی ۳۷ روز کارکرد در آن ماه خواهد بود.

تعداد مراجعین: تعداد بیمار مراجعه کننده به پزشک به تفکیک نوع تخصص پزشک در ردیف مربوطه قید می‌شود.

نوع خدمت: این جدول مربوط به فعالیت‌های پاراکلینیکی است که در بیمارستان (برای بیماران بستری) درمانگاه بیمارستان، کلینیک یا پلی کلینیک (برای مراجعین سرپایی) ارائه می‌شود. در ارتباط با خدمات رادیولوژی، ماموگرافی، سونوگرافی، MRI، پزشکی هسته‌ای، سی تی اسکن، هموفیلی، تالاسمی، تزریق خون، دیالیز، شیمی درمانی و رادیوتراپی علاوه بر تعداد مراجعین، تعداد دفعات (تعداد خدمات ارائه شده به هر بیمار) و در قسمت مربوطه به آزمایشگاه و پاتولوژی تعداد موارد آزمایش قید می‌گردد.

تعداد مراجعین اورژانس: منظور تعداد بیماران اورژانس اعم از عادی و اورژانس که به واحد اورژانس مراجعه می‌کنند می‌باشد در واقع کل افراد ویزیت شده در درمانگاه اورژانس می‌باشد.

انتقال به بخش، بیمارستان یا اتاق عمل: شامل آن دسته از بیمارانی می‌شود که ضروری است بر حسب مورد تخصصی در بخش مربوطه بستری شده یا بر حسب ضرورت به بیمارستان دیگر انتقال داده شوند؛ و یا اینکه جهت انجام عمل جراحی به اتاق عمل منتقل گردند.

تعداد پذیرش از ۱۵: از کل مراجعین اورژانس، تعداد بیمارانی که توسط اورژانس ۱۱۵ به بیمارستان منتقل شده‌اند در این قسمت ثبت می‌شوند.

ارجاع از بیمارستان دیگر: از کل مراجعین به اورژانس، تعداد بیمارانی که از بیمارستان‌های دیگر به این بیمارستان منتقل شده‌اند در این قسمت ثبت می‌شوند.

اعزام به خارج از بیمارستان: تعداد بیمارانی که برای ادامه درمان به خارج از بیمارستان اعزام می‌گردند.

پیوست ۶- نحوه محاسبه شاخص‌های خدمات سرپایی

$$\text{متوسط مراجعه روزانه به اورژانس بیمارستان} = \frac{\text{تعداد کل مراجعین به اورژانس}}{\text{تعداد روزهای ماه}}$$

$$*100 = \frac{\text{تعداد موارد ارجاعی از بیمارستان‌های دیگر}}{\text{تعداد کل مراجعین اورژانسی به درمانگاه اورژانس}}$$

درصد ارجاع از بیمارستان‌های دیگر به مراجعین اورژانسی

$$*100 = \frac{\text{تعداد موارد پذیرش از ۱۱۵ در اورژانس}}{\text{تعداد کل مراجعین اورژانسی به درمانگاه اورژانس}}$$

درصد پذیرش از ۱۱۵

$$= \frac{\text{تعداد بیماران انتقالی به بخش‌های عادی / ویژه از اورژانس}}{\text{تعداد کل بیماران تحت نظر (بستری)}}$$

میزان انتقال به بخش‌های عادی / ویژه از اورژانس

$$*100 = \frac{\text{تعداد موارد اعزام به سایر مراکز از اورژانس}}{\text{تعداد کل مراجعین به اورژانس}}$$

درصد اعزام به سایر مراکز

$$*100 = \frac{\text{تعداد بیماران تأمین اجتماعی / خدمات درمانی / سایر}}{\text{کل مراجعین سرپایی}}$$

درصد بیماران تأمین اجتماعی / خدمات درمانی / سایر به کل مراجعین سرپایی

$$*1000 = \frac{\text{تعداد موارد فوت در بدو ورود به اورژانس}}{\text{تعداد کل مراجعین اورژانسی به اورژانس}}$$

میزان فوتی بدو ورود (در هزار نفر)

$$*100 = \frac{\text{تعداد موارد ترک اورژانس با رضایت شخصی}}{\text{تعداد کل بیماران تحت نظر (بستری)}}$$

درصد ترک اورژانس با رضایت شخصی

$$= \frac{\text{تعداد کل مراجعین به درمانگاه اورژانس}}{\text{تعداد روزهای ماه}}$$

متوسط مراجعه روزانه به درمانگاه اورژانس بیمارستان

$$= \frac{\text{تعداد کل مراجعین اورژانسی به درمانگاه اورژانس}}{\text{تعداد روزهای ماه}}$$

متوسط مراجعه روزانه اورژانسی به درمانگاه اورژانس بیمارستان

$$= \frac{\text{تعداد بیماران انتقالی به بخش‌های عادی / ویژه از اورژانس}}{\text{تعداد کل بیماران تحت نظر (بستری)}}$$

میزان انتقال به بخش‌های عادی / ویژه از اورژانس

$$*100 = \frac{\text{تعداد موارد ارجاعی از بیمارستان‌های دیگر}}{\text{تعداد کل مراجعین اورژانسی به درمانگاه اورژانس}}$$

درصد ارجاع از بیمارستان‌های دیگر به مراجعین اورژانسی